

BULETIN STATISTIC
ianuarie-septembrie 2008

СТАТИСТИЧЕСКИЙ БЮЛЛЕТЕНЬ
январь-сентябрь 2008 года

PREFAȚĂ

Indicatorii social-economici sînt prezentați în dinamică pe anii 2001-2007 și ianuarie-septembrie 2008, ultimii doi ani fiind expuși în secvență lunară și/sau trimestrială.

Informația este prezentată fără datele întreprinderilor și organizațiilor din partea stîngă a Nistrului și mun. Bender, în afara cazurilor special menționate.

Datele pe anii 2007 și 2008 la o serie de indicatori sînt preliminare și în edițiile ulterioare pot fi precizate.

ПРЕДИСЛОВИЕ

Социально-экономические показатели приводятся в динамике за 2001-2007 годы и январь-сентябрь 2008 года, последние два года - ежемесячно и/или поквартально.

Информация представлена без предприятий и организаций левобережья Днестра и мун. Бендер, кроме специально оговоренных случаев.

Данные за 2007 и 2008 годы по ряду показателей являются предварительными и в последующих изданиях могут быть уточнены.

Simboluri folosite

Используемые обозначения

-	evenimentul nu a existat <i>явление отсутствует</i>
...	lipsă de date <i>сведений нет</i>
0,0	valoare mică <i>незначительная величина</i>

CUPRINS

Содержание

PRINCIPALII INDICATORI MACROECONOMICI AI REPUBLICII MOLDOVA <i>ОСНОВНЫЕ МАКРОЭКОНОМИЧЕСКИЕ ПОКАЗАТЕЛИ РЕСПУБЛИКИ МОЛДОВА</i>	4
PRODUSUL INTERN BRUT <i>ВАЛОВОЙ ВНУТРЕННИЙ ПРОДУКТ</i>	5
INDUSTRIE <i>ПРОМЫШЛЕННОСТЬ</i>	8
AGRICULTURĂ <i>СЕЛЬСКОЕ ХОЗЯЙСТВО</i>	25
INVESTIȚII ÎN CAPITAL FIX ȘI CONSTRUCȚII <i>ИНВЕСТИЦИИ В ОСНОВНОЙ КАПИТАЛ И СТРОИТЕЛЬСТВО</i>	33
TRANSPORTURI ȘI COMUNICAȚII <i>ТРАНСПОРТ И СВЯЗЬ</i>	41
TURISM <i>ТУРИЗМ</i>	49
COMERȚ CU AMĂNUNTUL ȘI SERVICII CU PLATĂ PRESTATE POPULAȚIEI <i>РОЗНИЧНАЯ ТОРГОВЛЯ И ПЛАТНЫЕ УСЛУГИ, , ОКАЗАННЫЕ НАСЕЛЕНИЮ</i>	52
COMERȚ EXTERIOR <i>ВНЕШНЯЯ ТОРГОВЛЯ</i>	59
PREȚURI <i>ЦЕНЫ</i>	75
FINANȚE <i>ФИНАНСЫ</i>	80
POPULAȚIE <i>НАСЕЛЕНИЕ</i>	86
OCUPARE ȘI ȘOMAJ <i>ЗАНЯТОСТЬ И БЕЗРАБОТИЦА</i>	90
VENITURILE POPULAȚIEI <i>ДОХОДЫ НАСЕЛЕНИЯ</i>	92
NIVELUL DE TRAI AL POPULAȚIEI <i>УРОВЕНЬ ЖИЗНИ НАСЕЛЕНИЯ</i>	96
INFRAȚIUNI <i>ПРАВОНАРУШЕНИЯ</i>	100
PRINCIPALII INDICATORI STATISTICI PE ȚĂRILE CSI <i>ОСНОВНЫЕ СТАТИСТИЧЕСКИЕ ПОКАЗАТЕЛИ ПО СТРАНАМ СНГ</i>	105

PRINCIPALII INDICATORI MACROECONOMICI AI REPUBLICII MOLDOVA
ОСНОВНЫЕ МАКРОЭКОНОМИЧЕСКИЕ ПОКАЗАТЕЛИ РЕСПУБЛИКИ МОЛДОВА

Principalii indicatori macroeconomici ai Republicii Moldova în ianuarie-septembrie 2008

Основные макроэкономические показатели Республики Молдова в январе-сентябре 2008 года

	Ianuarie-septembrie 2008 <i>Январь-сентябрь 2008 г.</i>	În % față de ianuarie-septembrie 2007 <i>В % к январю-сентябрю 2007 г.</i>	Ianuarie-septembrie 2007 în % față de ianuarie-septembrie 2006 <i>Январь-сентябрь 2007 г. в % к январю-сентябрю 2006 г.</i>	
Volumul producției industriale* , mil. lei	21776,9	102,8	100,6	Объем промышленной продукции* , млн. лей
Producția agricolă , mil. lei	12015,7	127,3	79,1	Производство сельского хозяйства , млн. лей
Investiții în capital fix din contul tuturor surselor de finanțare, mil. lei	9575,1	109,0	128,7	Инвестиции в основной капитал за счет всех источников финансирования, млн. лей
inclusiv lucrări de construcții-montaj	5625,5	105,2	129,3	в том числе строительно-монтажные работы
Darea în folosință a caselor de locuit (suprafața totală) din contul tuturor surselor de finanțare, mii m ²	378,5	108,0	107,4	Ввод в действие жилых домов (общая площадь) за счет всех источников финансирования, тыс. м ²
Parcursul mărfurilor** – total , mil. tone-km	3843,8	108,3	87,8	Грузооборот**– всего , млн. тонно-км
din care:				в том числе:
feroviar	2396,6	105,0	79,1	железнодорожного
auto**	1445,8	114,4	109,3	автомобильного**
Mărfuri transportate** – total , mii tone	13766,3	103,7	111,8	Перевезено грузов**– всего , тыс. тонн
din care:				в том числе:
feroviar	9165,4	106,1	109,0	железнодорожного
auto**	4476,5	99,3	117,2	автомобильного**
Vînzări de mărfuri cu amănuntul prin unitățile comerciale , mil. lei	15375,6	113,4	110,7	Розничный товароборот торговых предприятий , млн. лей
Stocuri de mărfuri la unitățile de comerț (la 1 octombrie 2008), mil. lei	4510,8	x	x	Товарные запасы на предприятиях торговли (на 1 октября 2008 года), млн. лей
Servicii cu plată prestate populației prin unitățile oficial înregistrate , mil. lei	8205,4	100,6	104,9	Платные услуги, оказанные населению официально зарегистрированными предприятиями , млн. лей
Export , mil. dolari SUA	1203,3	130,4	128,4	Экспорт , млн. долларов США
Import , mil. dolari SUA	3672,0	145,1	137,3	Импорт , млн. долларов США
Deficitul balanței comerciale , mil. dolari SUA	2468,7	153,6	142,9	Дефицит торгового баланса , млн. долларов США
Salariul mediu lunar al unui salariat în economia națională , lei	2457,9	124,7	121,7	Среднемесячная заработная плата одного работающего в национальной экономике , лей
Salariul real al unui salariat , %	x	109,2	108,8	Реальная заработная плата одного работника , %
Numărul șomerilor oficial înregistrați (la 1 octombrie 2008), mii persoane	18,7	82,4	93,5	Численность официально зарегистрированных безработных (на 1 октября 2008 года), тыс. человек
Indicele prețurilor de consum	x	114,2	111,9	Индекс потребительских цен
mărfuri alimentare	x	118,3	109,2	продовольственные товары
mărfuri nealimentare	x	109,7	113,6	непродовольственные товары
servicii	x	116,5	114,9	услуги

* Indicatorul include volumul producției, calculat pe întreprinderile individuale

Показатель включает объем производства рассчитанный по индивидуальным предприятиям

** Transportul auto cuprinde volumul de transport al întreprinderilor activitatea principală a cărora este transportul auto, întreprinderilor cu alte genuri de activitate, care efectuează transportări auto de mărfuri pentru terți (contra plată) și dispun de 10 și mai multe autovehicule de marfă proprii și închiriate și autovehiculelor pentru transportul mărfurilor ale persoanelor fizice
Автомобильный транспорт охватывает объем перевозок грузов предприятий, основным видом деятельности которых являются автомобильные перевозки, предприятий других видов деятельности, осуществляющих грузовые автоперевозки на коммерческой основе (за плату) и имеющих на своем балансе или арендующие 10 и более грузовых автомобилей и грузовых автомобилей физических лиц

PRECIZĂRI METODOLOGICE

Produsul intern brut (PIB) – principalul agregat al sistemului conturilor naționale (SCN), reprezintă la etapa de producție suma valorii adăugate brute pe activități economice, iar la etapa de utilizare – valoarea bunurilor și serviciilor destinate pentru consumul final, formarea brută de capital și export.

Valoarea adăugată brută (VAB) corespunde producției totale de bunuri și servicii, diminuată cu consumul intermediar.

Consumul final reprezintă valoarea bunurilor și serviciilor utilizate pentru satisfacerea directă a necesităților umane, fie ele individuale sau colective. Consumul final acoperă consumul final al gospodăriilor, administrației publice și private.

Formarea brută de capital determină procurarea netă a bunurilor de către unitățile rezidente produse în perioada considerată, dar nu și consumate. Cuprinde formarea brută de capital fix și variația stocurilor.

Produsul intern brut se calculează în prețuri curente de piață (PIB nominal) și prețuri comparabile (PIB real).

Prețul de piață include marja comercială și cea de transport, impozitele pe produse și exclude subvențiile pe produse.

Pentru excluderea influenței diferitelor taxe de impozit și subvenții asupra structurii producției în diferite activități economice, valoarea adăugată brută se calculează în prețuri de bază.

Prețul de bază reprezintă prețul primit de producător pentru o unitate de bun și serviciu, excluzând impozitele pe produs și incluzând subvențiile pe produs.

МЕТОДОЛОГИЧЕСКИЕ ПОЯСНЕНИЯ

Валовой внутренний продукт (ВВП) – обобщающий показатель экономической деятельности, представляет собой на стадии производства сумму добавленной стоимости видов экономической деятельности, а на стадии использования – стоимость товаров и услуг, предназначенных для конечного потребления, накопления и экспорта.

Валовая добавленная стоимость (ВДС) определяется как стоимость выпуска за вычетом стоимости промежуточного потребления.

Конечное потребление представляет собой стоимость товаров и услуг, используемых непосредственно для удовлетворения индивидуальных и коллективных потребностей и включает расходы на конечное потребление домашних хозяйств, государственных учреждений и некоммерческих организаций, обслуживающих домашние хозяйства.

Валовое накопление показывает чистое приобретение товаров, произведенных, но не потребленных в текущем периоде, и включает валовое накопление основного капитала и изменение запасов.

Валовой внутренний продукт рассчитывается в текущих рыночных ценах (номинальный ВВП) и в сопоставимых ценах (реальный ВВП).

Рыночная цена включает торгово-транспортные наценки, налоги на продукты и не включает субсидии на продукты.

Для устранения влияния различных ставок налогов и субсидий в отраслях экономики на структуру производства отраслевые показатели валовой добавленной стоимости приведены в основных ценах.

Основная цена – это цена, получаемая производителем за единицу товара или услуги, без налогов на продукты, но включая субсидии на продукты.

Produsul intern brut pe categorii de resurse și utilizări
*Валовой внутренний продукт по производственному методу
и по элементам конечного потребления*

Perioada <i>Период</i>	Produsul intern brut <i>Валовой внутренний продукт</i>	Resurse <i>Ресурсы</i>				Impozite nete pe produs și import <i>Чистые налоги на продукты и импорт</i>
		Valoarea adăugată brută – total <i>Валовая добавленная стоимость – всего</i>	din care: <i>в том числе:</i>			
			bunuri <i>производство товаров</i>	servicii <i>производство услуг</i>	serviciile intermediarilor financiari indirect măsurate <i>услуги финансового посредничества, измеряемые косвенным образом</i>	

în prețuri curente; milioane lei
в текущих ценах; миллионов лей

2001	19052	16774	7836	9371	-433	2278
2002	22556	19689	8642	11510	-463	2867
2003	27619	23523	9922	14248	-647	4096
2004	32032	27518	11102	17146	-730	4514
2005	37652	31616	12111	20262	-757	6036
2006	44754	37339	13070	25385	-1116	7415
2007	53354	44306	13196	32613	-1503	9048

2007	I-III	10747	8845	2055	7153	-363	1902
	I-VI	24080	20122	5215	15564	-657	3958
	I-IX	40346	33976	10293	24837	-1154	6370
	I-XII	53354	44306	13196	32613	-1503	9048
2008	I-III	12693	10539	2458	8535	-454	2154
	I-VI	28778	23839	5975	18677	-813	4939
	I-IX						
	I-XII						

în % față de perioada corespunzătoare a anului precedent
в % к соответствующему периоду предыдущего года

2001		106,1	105,8	107,2	104,8		108,6
2002		107,8	106,5	102,7	109,4		117,7
2003		106,6	104,2	101,2	107,1		123,4
2004		107,4	108,3	114,0	104,0		102,1
2005		107,5	105,2	102,5	107,6		121,7
2006		104,8	103,6	97,4	107,8		111,0
2007		103,0	101,5	81,3	112,7		110,6

2007	I-III	107,3	105,3	90,9	111,0		117,1
	I-VI	108,0	106,2	97,7	110,4		117,3
	I-IX	103,3	100,2	83,5	110,3		120,9
	I-XII	103,0	101,5	81,3	112,7		110,6

2008	I-III	104,3	105,1	103,5	107,0		100,9
	I-VI	105,4	105,0	102,9	106,7		107,4
	I-IX						
	I-XII						

Perioada <i>Период</i>	Utilizări <i>Использование</i>							
	Consumul final <i>Конечное потребление</i>	din care: <i>в том числе:</i>		Formarea brută de capital <i>Валовое накопление капитала</i>	din care: <i>в том числе:</i>	Exportul net <i>Чистый экспорт</i>	din care: <i>в том числе:</i>	
		al gospo- dăriilor <i>домаш- них хо- зяйств</i>	al administrației publice și private <i>государственного управления и не- коммерческих орга-низаций, обслужи-вающих домашние хозяйства</i>		formarea brută de capital fix		Exportul <i>Экспорт</i>	Importul <i>Импорт</i>
în prețuri curente; milioane lei <i>в текущих ценах; миллионов лей</i>								
2001	19263	16385	2878	4436	3190	-4647	9536	14183
2002	23289	18493	4796	4886	3682	-5619	11834	17453
2003	30451	24711	5740	6401	5127	-9233	14725	23958
2004	33298	28125	5173	8443	6787	-9709	16398	26107
2005	41368	34694	6674	11607	9258	-15323	19264	34587
2006	50972	41360	9612	14656	12691	-20874	20254	41128
2007	60104	48826	11278	20368	17764	-27118	24176	51294
2007 I-III	13689	11125	2564	2901	2229	-5843	5309	11152
I-VI	28694	23279	5415	7517	6296	-12131	11367	23498
I-IX	45333	37292	8041	14205	12015	-19192	17203	36395
I-XII	60104	48826	11278	20368	17764	-27118	24176	51294
2008 I-III	16530	13598	2932	3635	3202	-7472	5987	13459
I-VI	35739	29221	6518	9689	8180	-16650	12359	29009
I-IX								
I-XII								
în % față de perioada corespunzătoare a anului precedent <i>в % к соответствующему периоду предыдущего года</i>								
2001	104,4	106,1	94,2	105,2	117,3		117,2	110,6
2002	109,7	105,9	131,4	101,1	105,7		119,0	115,7
2003	115,4	118,5	103,2	113,5	118,6		119,2	128,7
2004	102,0	106,2	83,8	110,5	108,2		111,0	103,6
2005	113,8	113,7	114,3	118,1	114,4		114,7	123,4
2006	108,0	107,8	109,1	112,2	121,3		101,1	109,1
2007	103,8	103,4	105,6	120,3	122,7		109,5	113,4
2007 I-III	107,4	108,1	104,2	176,5	139,2		111,5	123,8
I-VI	107,1	108,0	103,9	134,6	136,0		122,2	123,1
I-IX	103,3	103,3	103,4	126,8	128,9		119,7	119,7
I-XII	103,8	103,4	105,6	120,3	122,7		109,5	113,4
2008 I-III	104,5	105,5	100,4	107,9	123,4		99,4	103,1
I-VI	106,8	107,5	103,8	111,1	111,9		94,3	103,6
I-IX								
I-XII								

PRECIZĂRI METODOLOGICE

Valoarea producției industriale în prețuri curente include:

- valoarea producției fabricate de întreprinderile cu genul principal de activitate industrie, cuprinse în cercetare statistică lunară, care asigură în jurul la 80% din volumul anual de producție;
- valoarea producției fabricate de către întreprinderile mici și unitățile industriale secundare ale întreprinderilor cu genul principal de activitate altul decât industria, cuprinse în cercetare statistică anuală (calculată estimativ);
- valoarea producției întreprinderilor individuale, care nu sunt supuse cercetărilor statistice (calculată estimativ).

Indicele volumului de producție în procente față de perioada corespunzătoare a anului precedent se calculează reieșind din valoarea producției în prețuri comparabile (prețurile medii ale anului precedent).

МЕТОДОЛОГИЧЕСКИЕ ПОЯСНЕНИЯ

Стоимость промышленной продукции в действующих ценах включает:

- стоимость продукции произведенной предприятиями с основным промышленным видом деятельности, охваченными ежемесячным статистическим обследованием, которые обеспечивают около 80% годового объема продукции;
- стоимость продукции малых предприятий и второстепенных промышленных подразделений предприятий с непромышленным основным видом деятельности (определяется расчетно);
- стоимость продукции индивидуальных предприятий, подлежащие статистическому обследованию (определяется расчетно).

Индекс объема промышленного производства, в % к соответствующему периоду предыдущего года рассчитывается исходя из объемов продукции в сопоставимых ценах (средние цены предыдущего года).

Principalii indicatori ai industriei
Основные показатели промышленности

Perioada <i>Период</i>	Voloarea producției (în prețuri curente), mil. lei <i>Стоимость продукции (в действующих ценах), млн. лей</i>	Numărul de întreprinderi industriale, unități <i>Число промышленных предприятий, единиц</i>	Numărul mediu scriptic al personalului industrial de producție, mii persoane <i>Среднесписочная численность промышленно-производственного персонала, тыс. человек</i>
2001	10427,6	2104	115,4
2002	12624,1	2325	116,4
2003	15963,1	2539	123,4
2004	17591,1	2567	126,4
2005	20770,2	2714	125,9
2006	22370,7	2850	122,2
2007	26173,5	2909	120,1
2007 ¹ I-III	4028,6	684	76,8
I-VI	8587,5	686	79,2
I-IX	13577,0	687	79,2
I-XII	19567,2	686	80,1
2008 ¹ I-III	5125,0	668	75,4
I-VI	10524,2	668	76,5
I-IX	21776,9	668	76,9
I-XII			

¹ Datele sînt prezentate pe cercul întreprinderilor cu activitate principală industrială, cuprinse în cercetare statistică lunară
*Данные представлены по кругу предприятий с основным промышленным видом деятельности, охваченных
 ежемесячным статистическим обследованием*

Voloarea producției industriale, pe principalele tipuri de activități

Стоимость промышленной продукции по основным видам деятельности

Perioada <i>Период</i>	Industrie - total <i>Вся промышленность</i>	Industria extractivă <i>Горнодобывающая промышленность</i>	Industria prelucrătoare <i>Обрабатывающая промышленность</i>	Energie electrică și termică, gaze și apă <i>Электро- и теплоэнергия, газ и водоснабжение</i>
în prețuri curente; milioane lei <i>в действующих ценах; миллионов лей</i>				
2001	10427,6	74,2	8107,6	1902,2
2002	12624,1	100,9	10065,5	1973,7
2003	15963,1	127,2	13311,2	1989,5
2004	17591,1	206,2	14665,4	2068,7
2005	20770,2	285,8	17627,1	2235,2
2006	22370,7	433,9	18717,9	2367,8
2007	26173,5	518,4	21390,3	3175,8
2007 ¹ I-III	4028,6	72,5	3048,8	907,3
I-VI	8587,5	178,2	7152,2	1257,2
I-IX	13577,0	294,5	11703,4	1579,1
I-XII	19567,2	414,6	16737,5	2415,1
2008 ¹ I-III	5125,0	88,6	3891,6	1144,8
I-VI	10524,2	218,0	8745,6	1560,6
I-IX	16268,1	376,5	13972,3	1919,3
I-XII				
structura, % <i>структура, %</i>				
2001	100,0	0,7	80,4	18,9
2002	100,0	0,8	82,9	16,3
2003	100,0	0,8	86,3	12,9
2004	100,0	1,2	86,6	12,2
2005	100,0	1,4	87,5	11,1
2006	100,0	2,0	87,0	11,0
2007	100,0	2,0	85,3	12,7
2007 ¹ I-III	100,0	1,8	75,7	22,5
I-VI	100,0	2,1	83,3	14,6
I-IX	100,0	2,2	86,2	11,6
I-XII	100,0	2,1	85,5	12,4
2008 ¹ I-III	100,0	1,7	75,9	22,4
I-VI	100,0	2,1	83,1	14,8
I-IX	100,0	2,3	85,9	11,8
I-XII				

¹ Vezi remarca la pag. 9
Смотри сноску на стр.9

Voloarea producției industriale, pe tipuri de activități
Стоимость промышленной продукции по видам деятельности

Perioada <i>Период</i>	Voloarea producției industriale <i>Стоимость промышленной продукции</i>		Perioada corespunzătoare a anului precedent = 100 <i>Соответствующий период предыдущего года = 100</i>				
			din care: <i>в том числе:</i>				
			Industria extractivă <i>Горнодобывающая промышленность</i>	Industria prelucrătoare <i>Обрабатывающая промышленность</i>	din aceasta: <i>из нее:</i>		
	în prețuri curente, mil. lei <i>в действующих ценах, млн. лей</i>	perioada corespunzătoare a anului precedent = 100 <i>соответствующий период предыдущего года = 100</i>			Industria alimentară și a băuturilor <i>Производство пищевых продуктов и напитков</i>	Producția, prelucrarea și conservarea cărnii și a produselor din carne <i>Производство, переработка и консервирование мяса и мясных продуктов</i>	Prelucrarea și conservarea fructelor și legumelor <i>Переработка и консервирование фруктов и овощей</i>
2001	10427,6	113,7	109,0	115,1	118,3	91,5	107,0
2002	12624,1	110,8	124,1	113,3	116,9	125,4	84,4
2003	15963,1	115,6	126,2	118,0	118,7	122,5	153,6
2004	17591,1	108,2	123,6	109,3	105,8	88,1	79,2
2005	20770,2	107,0	107,3	106,6	105,0	91,2	103,1
2006	22370,7	95,2	124,3	93,5	81,6	109,8	106,5
2007	26173,5	98,7	104,5	98,2	92,2	130,1	108,5
2007 ¹ I-III	4028,6	88,5	161,1	87,5	67,8	118,2	122,4
I-VI	8587,5	99,7	118,5	100,1	88,2	122,3	117,8
I-IX	13577,0	100,6	104,8	100,8	94,7	127,4	109,7
I-XII	19567,2	97,3	103,6	96,7	90,5	123,9	110,6
2008 ¹ I-III	5125,0	107,7	108,3	108,0	116,8	115,1	86,4
I-VI	10524,2	104,6	105,9	104,1	111,8	112,7	102,4
I-IX	16268,1	102,8	108,6	102,2	107,4	108,4	84,7
I-XII							

¹ Vezi remarca la pag. 9
Смотри сноску на стр.9

Continuare

Продолжение

Perioada <i>Период</i>	Perioada corespunzătoare a anului precedent = 100 <i>Соответствующий период предыдущего года = 100</i>				
	din care: <i>в том числе:</i>				
	din aceasta: <i>из нее:</i>				
	Fabricarea produselor lactate <i>Производство молочных продуктов</i>	Fabricarea produselor de morărit <i>Производство продуктов мукомольной промышленности</i>	Fabricarea pînii și a produselor de patiserie proaspete <i>Производство хлеба и свежих кондитерских изделий</i>	Fabricarea băuturilor alcoolice distilate <i>Производство дистиллированных алкогольных напитков</i>	Fabricarea vinului <i>Производство вин</i>
2001	137,8	87,6	108,9	74,3	126,9
2002	107,6	128,6	106,2	77,5	120,1
2003	108,0	91,8	115,6	110,5	130,4
2004	110,4	84,5	112,5	106,1	110,7
2005	107,8	88,2	102,3	114,2	102,8
2006	98,2	109,9	106,4	64,1	50,9
2007	103,6	89,3	110,9	78,1	71,3
2007 ¹	I-III	103,8	254,1	106,7	28,3
	I-VI	104,2	195,8	105,8	56,3
	I-IX	101,6	188,8	107,8	63,7
	I-XII	103,4	157,8	107,5	78,0
2008 ¹	I-III	109,8	73,8	109,9	192,2
	I-VI	106,2	100,1	114,3	143,7
	I-IX	107,4	104,8	109,7	137,1
	I-XII				

¹ Vezi remarca la pag. 9
Смотри сноску на стр.9

Perioada <i>Период</i>	Perioada corespunzătoare a anului precedent = 100 <i>Соответствующий период предыдущего года = 100</i>					
	din care: <i>в том числе:</i>					
	din aceasta: <i>из нее:</i>					
	Fabricarea produselor de tutun <i>Производство табачных изделий</i>	Fabricarea produselor textile <i>Производство текстильных изделий</i>	Fabricarea articolelor de îmbrăcăminte; prepararea și vopsirea blănurilor <i>Производство одежды; выделка и крашение меха</i>	Producția de piei, de articole din piele și fabricarea încălțămintei <i>Производство кожи, изделий из кожи и производство обуви</i>	Prelucrarea lemnului și fabricarea articolelor din lemn <i>Производство древесины и деревянных изделий</i>	Fabricarea hîrtiei și cartonului <i>Производство бумаги и картона</i>
2001	96,9	127,9	112,7	98,5	144,2	140,4
2002	67,3	115,1	104,5	133,2	101,8	128,9
2003	99,8	110,8	100,7	121,3	79,4	182,2
2004	95,0	113,4	118,2	125,6	92,4	107,4
2005	95,6	98,2	105,0	115,8	86,5	118,8
2006	78,2	121,2	104,0	103,2	104,1	89,5
2007	92,6	109,9	96,0	103,7	87,3	116,7
2007 ¹ I-III	74,4	115,6	94,4	104,2	83,5	100,0
I-VI	91,2	110,0	97,3	103,9	80,6	119,9
I-IX	90,5	113,7	92,3	108,5	84,7	117,5
I-XII	92,6	109,5	93,3	104,5	55,5	117,1
2008 ¹ I-III	78,0	102,1	94,0	122,6	121,9	97,9
I-VI	74,7	102,7	87,8	108,7	122,9	86,3
I-IX	84,4	93,3	87,4	103,5	103,4	77,6
I-XII						

¹ Vezi remarca la pag. 9
Смотри сноску на стр.9

Perioada <i>Период</i>	Perioada corespunzătoare a anului precedent = 100 <i>Соответствующий период предыдущего года = 100</i>					
	din care: <i>в том числе:</i>					
	din aceasta: <i>из нее:</i>					Energie electrică și termică, gaze și apă <i>Электро- и тепло- энергия, газ и водоснаб- жение</i>
	Industria chimică <i>Химическая промыш- ленность</i>	Producția de articole din cauciuc și din material plastic <i>Производ- ство рези- новых и пластмассо- вых изделий</i>	Producția altor produse din minerale nemetaliere <i>Производство прочих неме- таллических минеральных продуктов</i>	Fabricarea de mașini și echipamente <i>Производство машин и обору- дования</i>	Producția de mobi- lier <i>Произ- водство мебели</i>	
2001	126,5	112,7	109,2	122,8	117,9	109,0
2002	108,1	170,5	126,4	111,0	119,0	98,2
2003	80,0	147,5	108,5	117,8	126,8	102,6
2004	119,1	110,7	114,0	111,0	117,4	100,1
2005	128,1	117,6	120,6	90,9	124,2	110,8
2006	112,3	124,4	112,1	101,2	106,5	105,0
2007	109,3	104,5	107,2	100,4	110,9	99,6
2007 ¹	I-III	147,4	111,7	119,8	91,6	123,3
	I-VI	119,9	109,4	115,7	93,3	110,3
	I-IX	108,4	108,9	113,0	93,4	109,9
	I-XII	104,7	104,0	109,0	97,5	104,9
2008 ¹	I-III	97,8	83,7	104,8	104,9	111,3
	I-VI	104,4	90,2	106,4	94,2	121,0
	I-IX	110,9	105,6	102,4	91,8	117,5
	I-XII					

¹ Vezi remarca la pag. 9
Смотри сноску на стр. 9

Voloarea producției industriale, pe forme de proprietate
Стоимость промышленной продукции по формам собственности

Perioada <i>Период</i>	Total <i>Всего</i>	din care, pe forme de proprietate: <i>в том числе по формам собственности:</i>				
		publică <i>публичная</i>	privată <i>частная</i>	mixtă, fără participare străină <i>смешанная, без иностранного участия</i>	a întreprinderilor mixte cu participarea capitalului străin <i>совместных предприятий с участием иностранного капитала</i>	străină <i>иностран- ная</i>
în prețuri curente, milioane lei <i>в действующих ценах, миллионов лей</i>						
2001	10084,0	2306,2	3640,5	1595,3	1916,7	625,3
2002	12140,1	1834,2	4735,4	2168,4	2550,8	851,3
2003	15427,9	2196,0	6903,5	2240,4	2803,5	1284,5
2004	16940,3	2226,2	7784,1	2546,2	3081,8	1302,0
2005	20148,1	2407,1	9575,1	2784,0	3880,3	1501,6
2006	21519,6	2246,6	10431,2	2604,4	4625,4	1612,0
2007	25084,4	2669,0	12633,9	3140,4	4784,3	1856,8
2007 ¹ I-III	4028,6	650,4	1467,2	923,9	632,7	354,4
I-VI	8587,5	1038,5	3444,5	1507,9	1754,2	842,4
I-IX	13577,0	1400,5	5915,3	2058,1	2896,5	1306,6
I-XII	19567,2	2154,9	8400,2	2879,1	4347,6	1785,4
2008 ¹ I-III	5125,0	943,6	1954,6	843,0	854,9	528,9
I-VI	10524,2	1390,8	4514,2	1530,7	2011,6	1076,9
I-IX	16268,1	1824,9	7196,9	2226,2	3337,0	1683,1
I-XII						
în % față de perioada corespunzătoare a anului precedent <i>в % к соответствующему периоду предыдущего года</i>						
2001	114,1	104,8	119,4	103,9	127,7	109,2
2002	111,0	94,1	118,2	101,2	118,8	120,6
2003	115,6	102,3	121,4	121,1	117,8	101,5
2004	108,2	96,4	110,0	110,5	112,7	105,2
2005	107,0	106,8	108,8	104,7	99,3	108,0
2006	95,2	86,7	91,2	104,5	99,0	105,4
2007	98,5	93,8	99,3	98,7	95,2	106,3
2007 ¹ I-III	88,5	75,5	89,0	101,4	83,8	94,6
I-VI	99,7	85,7	99,2	109,3	97,4	108,2
I-IX	100,6	90,8	100,4	103,2	100,2	107,7
I-XII	97,3	93,4	96,3	100,4	94,5	106,9
2008 ¹ I-III	107,7	103,8	103,6	106,3	113,6	120,3
I-VI	104,6	102,9	103,0	103,8	105,0	112,2
I-IX	102,8	103,0	100,1	105,7	101,8	110,7
I-XII						

¹ Vezi remarca la pag. 9
Смотри сноску на стр.9

Producția principalelor produse industriale
Производство основных видов промышленной продукции

Perioada <i>Период</i>	Alte pietre pentru cioplit sau pentru construcție, mii m ³ <i>Прочие камни предназначенные для дольнейшей обработки или для стро- ительства, тыс. м³</i>	Nisip, mii m ³ <i>Песок, тыс. м³</i>	Pietriș, prundiș, bolovani și silex mii m ³ <i>Щебень, гравий, галька и кремнь тыс. м³</i>	Carne, inclusiv carne de pasare, tone <i>Мясо, включая мясо птицы, т</i>	Mezeluri, tone <i>Колбасные изделия, т</i>	Conserve din carne, tone <i>Мясные консервы, т</i>
2001	90,8	255,0	540,8	6401,0	10155,0	1921,0
2002	172,7	376,7	672,5	10062,0	12242,0	1463,0
2003	137,8	559,7	770,4	14155,0	12526,0	2692,0
2004	137,7	832,2	938,7	8979,7	12966,3	2200,4
2005	190,5	790,3	1085,1	5851,2	14241,0	639,4
2006	211,0	721,4	1406,4	9028,4	14648,7	962,3
2007	191,8	1076,9	1421,1	14305,1	17016,1	1127,3
2007 ¹ I	6,4	27,4	64,7	297,5	915,5	20,3
II	9,6	23,9	66,7	318,2	823,5	68,0
III	17,7	28,8	97,2	233,7	1080,8	92,8
IV	18,9	46,1	100,2	294,1	1089,6	30,4
V	21,9	56,8	120,9	360,1	1160,6	53,4
VI	18,8	74,8	128,1	343,1	1225,9	43,8
VII	19,9	87,6	131,8	404,0	1223,8	91,9
VIII	18,0	72,2	120,7	278,9	1441,2	102,8
IX	15,0	49,0	104,4	320,4	1375,7	111,9
X	16,6	62,5	125,8	424,5	1411,2	70,8
XI	11,4	61,7	111,7	475,3	1280,3	81,2
XII	4,6	22,1	74,3	382,2	1321,7	40,1
2008 ¹ I	1,3	17,1	44,4	141,6	1241,8	50,7
II	13,7	44,2	92,6	168,1	1255,3	115,9
III	17,0	57,0	118,3	138,5	1195,7	94,5
IV	14,0	44,0	105,6	129,3	1415,8	72,7
V	16,5	59,0	114,6	141,6	1342,0	112,3
VI	20,1	62,0	133,0	133,4	1401,4	90,4
VII	18,8	63,2	145,5	194,4	1409,0	117,5
VIII	16,4	58,3	134,2	229,1	1454,0	81,2
IX	12,0	50,1	147,9	233,4	1501,1	120,6
X						
XI						
XII						

¹ Vezi remarca la pag. 9
Смотри сноску на стр.9

Perioada <i>Период</i>	Conserve de legume și fructe, tone <i>Плодоовощные консервы, т</i>	din care: <i>из них:</i>			
		legume conservate <i>овощи консервиро- ванные</i>	fructe prelucrate și conservate (exclusiv sucuri) <i>фрукты переработанные и консерви- рованные (без соков)</i>	sucuri de fructe și le- gume necon- centrate <i>соки фруктовые и овощные неконцентри- рованные</i>	sucuri de fructe concentrate <i>соки фруктовые концентриро- ванные</i>
2001	86325,0	28876,0	5423,0	34746,0	17280,0
2002	59211,0	22724,0	5231,0	17136,0	14120,0
2003	98500,0	25534,0	16076,0	18188,0	38696,0
2004	78206,2	22738,9	18595,5	16166,5	20705,3
2005	81364,2	33009,7	18331,7	11524,9	18497,9
2006	91396,0	44388,3	17275,7	18030,8	11701,2
2007	93972,4	23671,5	16524,0	27921,5	25855,4
2007 ¹ I	1029,6	101,6	110,9	817,1	-
II	1484,9	25,0	146,4	1313,5	-
III	3189,6	195,5	82,0	2912,1	-
IV	3727,5	67,0	611,5	3049,0	-
V	2526,3	140,0	615,4	1770,9	-
VI	6791,7	4524,6	1082,7	1173,4	11,0
VII	10522,5	3403,7	2389,4	1792,7	2936,7
VIII	20532,5	4239,5	3198,2	4009,3	9085,5
IX	12682,5	2746,5	981,2	2949,8	6005,0
X	10643,0	1855,7	921,2	2108,2	5757,9
XI	2538,8	399,2	158,0	1574,5	407,1
XII	3752,2	285,1	1896,4	1471,5	99,2
2008 ¹ I	713,8	56,6	80,3	576,9	-
II	653,1	105,0	83,8	464,3	-
III	1898,2	127,7	305,8	1464,7	-
IV	1862,1	24,5	58,3	1779,3	-
V	1350,9	2,4	58,1	1278,0	12,4
VI	12279,1	10706,1	1043,9	510,4	18,7
VII	8913,2	6015,6	1342,6	1539,0	16,0
VIII	16080,2	7605,4	3601,5	1511,7	3361,6
IX	15250,7	6501,0	2840,7	2368,4	3540,6
X					
XI					
XII					

¹ Vezi remarca la pag. 9
Смотри сноску на стр.9

Continuare					Продолжение
Perioada	Lapte și frișcă cu un conținut de grăsimi pînă la 6% ² , tone	Unt, tone	Cașcaval și brînză grase, tone	Făină, tone	Nutrețuri gata pentru hrana animalelor, tone
Период	Молоко и сливки до 6% жирности ² , т	Масло животное, т	Сыр и брынза жирные, т	Мука, т	Готовые корма для животных, т
2001	35171,0	3160,0	1443,0	128982,0	28845,0
2002	43060,0	2617,0	1852,0	151413,0	39032,0
2003	16925,0	2763,0	1836,0	116659,0	25715,0
2004	16049,0	3639,6	1904,0	118219,0	43887,7
2005	20784,2	3392,7	2380,4	144016,5	48815,6
2006	50348,5	3321,4	2007,5	133468,7	60643,2
2007	55271,1	3387,3	2035,4	113345,1	42906,4
2007 ¹ I	2004,4	111,1	67,0	3694,0	894,1
II	2216,0	134,6	52,4	3548,6	744,0
III	2040,2	165,1	90,4	4257,4	981,2
IV	1887,2	220,5	134,0	3404,2	848,0
V	2058,2	360,6	234,0	4080,6	775,3
VI	1858,0	362,8	236,9	3453,0	849,0
VII	1847,0	331,7	210,4	4363,3	887,2
VIII	1843,3	346,5	195,1	3901,2	741,0
IX	1905,7	466,5	203,1	2646,2	705,6
X	2154,7	383,2	171,6	2026,4	5592,4
XI	2120,1	257,1	109,8	1797,8	3474,8
XII	2109,1	242,0	96,7	2020,5	1230,7
2008 ¹ I	4330,0	215,9	85,1	1960,4	761,0
II	4320,1	196,9	76,5	3267,9	627,6
III	5221,3	259,5	117,3	3583,2	705,9
IV	5650,0	349,0	154,8	3893,5	733,9
V	7549,1	525,3	233,1	4005,9	448,0
VI	7408,8	515,8	261,4	4201,8	578,2
VII	6151,8	457,8	203,5	3904,1	645,3
VIII	6264,5	452,8	316,5	3832,5	300,1
IX	5798,5	507,6	180,0	3625,5	577,5
X					
XI					
XII					

¹ Vezi remarca la pag. 9
Смотри сноску на стр.9

² Anii 2001-2002 – producție din lapte integral
2001 -2002 годы – цельномолочная продукция

Continuare				Продолжение		
Perioada	Pîine și produse de panificație, tone	Produse de cofetărie făinoase, tone	Produse de cofetărie zaharoase, tone	Zahăr tos, mii tone	Paste făinoase, tone	Divin, mii dal
<i>Период</i>	<i>Хлеб и хлебобулочные изделия, т</i>	<i>Мучные кондитерские изделия, т</i>	<i>Сахаристые кондитерские изделия, т</i>	<i>Сахар песок, тыс. т</i>	<i>Макаронные изделия, т</i>	<i>Коньяк, тыс. дал</i>
2001	90180,0	11684,0	7951,0	129,9	10059,0	595,6
2002	91779,0	14812,0	11117,0	165,5	10579,0	674,1
2003	105150,0	16978,0	11893,0	107,1	7735,0	661,1
2004	109729,5	16908,8	11137,1	110,9	8762,1	812,0
2005	108425,9	19826,3	12332,7	133,5	7828,7	1189,8
2006	112282,4	20777,2	12226,6	149,0	7221,6	560,4
2007	122771,6	21350,3	13180,3	74,0	6877,0	504,6
2007 ¹ I	7249,4	1281,5	886,0	-	709,0	17,6
II	6839,3	1411,5	859,3	-	582,2	53,9
III	7917,9	1783,3	1184,2	-	529,6	26,9
IV	7080,4	1657,2	1000,4	-	426,8	29,0
V	7600,3	1434,0	993,0	-	542,3	24,4
VI	7910,8	1360,3	841,1	-	508,0	22,8
VII	8503,7	1238,1	69,4	-	383,3	15,7
VIII	8875,4	1565,0	822,4	-	662,3	26,4
IX	8881,0	1625,9	1012,6	-	592,2	38,4
X	9337,7	1712,9	1339,7	35,3	414,2	75,1
XI	8881,3	1823,5	1517,9	29,6	457,2	94,7
XII	9375,8	1737,5	1702,6	9,1	333,0	106,3
2008 ¹ I	8238,6	1349,1	1025,1	-	333,3	62,7
II	8283,6	1524,6	1038,9	-	325,1	85,9
III	9016,8	1605,5	1194,5	-	276,5	63,1
IV	8691,0	1717,9	1315,0	-	421,0	101,0
V	8735,4	1275,6	1113,6	-	204,5	37,2
VI	8757,2	1230,6	1254,6	-	291,3	55,0
VII	9223,6	1269,1	139,0	-	496,1	56,0
VIII	9173,6	1336,1	1027,0	-	532,1	47,2
IX	9217,7	1672,5	1225,7	5795,0	570,2	38,1
X						
XI						
XII						

¹ Vezi remarca la pag. 9
Смотри сноску на стр.9

Continuare

Продолжение

Perioada <i>Период</i>	Rachiu și lichior, mii dal <i>Водка и ликеро- водочные изделия, тыс. дал</i>	Vin spumant, mii dal <i>Вино игристое, тыс. дал</i>	Vinuri naturale din struguri, mii dal <i>Вина вино- градные натуральные, тыс. дал</i>	Ape minerale, mii dal <i>Минеральные воды, тыс. дал</i>	Băuturi nealcoolice, mii dal <i>Безалкогольные напитки, тыс. дал</i>
2001	448,0	584,3	15454,3	3759,0	2562,0
2002	640,0	613,0	14807,8	5345,0	4536,0
2003	1278,0	738,5	19051,3	6203,0	5969,0
2004	2016,1	938,3	33080,0	7474,6	6533,3
2005	2251,6	1051,3	36288,0	9599,1	6390,8
2006	1791,5	401,6	19280,8	10621,3	7503,7
2007	1477,6	540,7	12308,0	12938,9	9436,7
2007 ¹ I	66,3	11,0	204,1	652,4	403,6
II	79,1	15,5	401,8	642,1	285,7
III	89,4	23,5	900,7	807,6	556,2
IV	83,7	36,8	536,5	870,9	748,2
V	102,0	12,1	798,1	1493,4	961,7
VI	86,2	26,0	772,9	1860,5	999,0
VII	151,1	41,7	669,5	1655,3	851,8
VIII	94,4	47,4	689,5	1541,0	875,3
IX	105,0	48,9	1154,2	919,3	557,3
X	107,7	80,0	1572,1	646,2	536,5
XI	123,6	112,8	2158,8	594,1	343,2
XII	172,8	84,9	1910,7	746,9	402,6
2008 ¹ I	52,7	15,4	541,7	572,0	351,5
II	67,2	40,2	844,6	807,0	335,4
III	65,4	32,3	1123,7	898,7	604,4
IV	54,2	22,2	1014,5	931,0	521,7
V	92,4	22,7	963,5	1056,8	744,5
VI	102,2	24,0	985,9	975,2	504,2
VII	72,9	77,6	1691,2	1358,4	626,5
VIII	56,7	65,1	900,9	1243,7	724,8
IX	90,7	83,2	1056,7	986,7	411,6
X					
XI					
XII					

¹ Vezi remarca la pag. 9
Смотри сноску на стр.9

Continuare

Продолжение

Perioada <i>Период</i>	Tutun fermentat, tone <i>Табак ферментированный, т</i>	Țesături, mii m ² <i>Ткани, тыс. м²</i>	Articole de ciorăpărie, mii perechi <i>Чулочно-носочные изделия, тыс. пар</i>	Articole tricotate, mii buc. <i>Трикотажные изделия, тыс. шт.</i>
2001	19273,0	108,0	1217,0	10172,0
2002	12269,0	186,0	931,0	11936,0
2003	8372,0	162,0	1139,0	11447,0
2004	7562,0	122,7	987,6	18527,5
2005	8206,6	116,4	1081,6	17017,4
2006	5190,5	106,5	1034,4	16450,8
2007	4338,1	200,6	906,7	16891,7
2007 ¹ I	630,4	1,2	62,2	1095,7
II	370,2	1,2	75,0	1323,9
III	680,2	2,4	110,0	1579,1
IV	228,7	3,7	80,0	1512,9
V	327,3	5,4	70,0	1266,9
VI	183,2	6,8	45,0	1044,2
VII	103,0	6,1	-	1089,1
VIII	39,0	8,0	53,0	943,2
IX	135,0	8,7	80,0	920,2
X	80,3	7,9	90,0	1073,0
XI	273,3	2,3	105,0	1031,1
XII	371,7	4,5	85,0	1006,8
2008 ¹ I	470,0	2,5	50,0	1546,1
II	446,4	3,1	90,0	1985,0
III	434,8	1,5	103,0	1666,3
IV	275,2	2,4	100,0	1470,1
V	349,7	2,4	82,0	1677,4
VI	38,0	0,7	71,0	1079,7
VII	39,3	1,1	-	1392,6
VIII	78,2	1,7	69,1	1131,3
IX	78,4	1,0	122,0	841,8
X				
XI				
XII				

¹ Vezi remarca la pag. 9
Смотри сноску на стр.9

Continuare

Продолжение

Perioada <i>Период</i>	Încălțăminte, mii per. <i>Обувь, тыс. пар</i>	Cherestea, mii m ³ <i>Пиломатериалы, тыс. м³</i>	Dioxid de carbon, tone <i>Углекислота, т</i>	Ambalaj de conserve, mil. borc. echivalent 0,5 l <i>Тара консервная, млн. банок в 0,5 л исчисления</i>
2001	1244,0	15,2	2419,0	148,8
2002	1925,0	15,8	2523,0	137,4
2003	2738,0	16,1	3471,0	107,4
2004	3032,6	23,0	3409,1	98,9
2005	3650,2	21,7	3198,0	103,1
2006	3672,6	25,9	3227,1	121,3
2007	3795,8	29,3	2598,8	98,7
2007 ¹ I	289,0	0,2	204,8	12,3
II	300,3	0,1	87,2	15,2
III	382,8	0,2	174,8	15,4
IV	360,3	0,2	195,3	8,9
V	244,6	0,2	212,8	11,9
VI	215,1	0,1	311,2	13,8
VII	254,1	0,3	351,5	7,5
VIII	264,7	0,1	265,9	5,0
IX	239,3	0,2	234,8	3,3
X	244,7	0,1	176,5	0,5
XI	338,4	0,2	264,8	3,9
XII	397,1	0,2	119,2	0,9
2008 ¹ I	361,5	0,2	230,7	6,0
II	465,9	0,3	153,1	2,0
III	461,0	0,2	25,2	1,6
IV	302,8	0,2	192,6	5,9
V	240,3	0,2	181,7	9,4
VI	226,1	0,1	16,8	13,8
VII	248,0	0,3	220,0	8,8
VIII	258,5	0,1	102,6	13,1
IX	317,8	0,3	220,1	9,4
X				
XI				
XII				

¹ Vezi remarca la pag. 9
Смотри сноску на стр.9

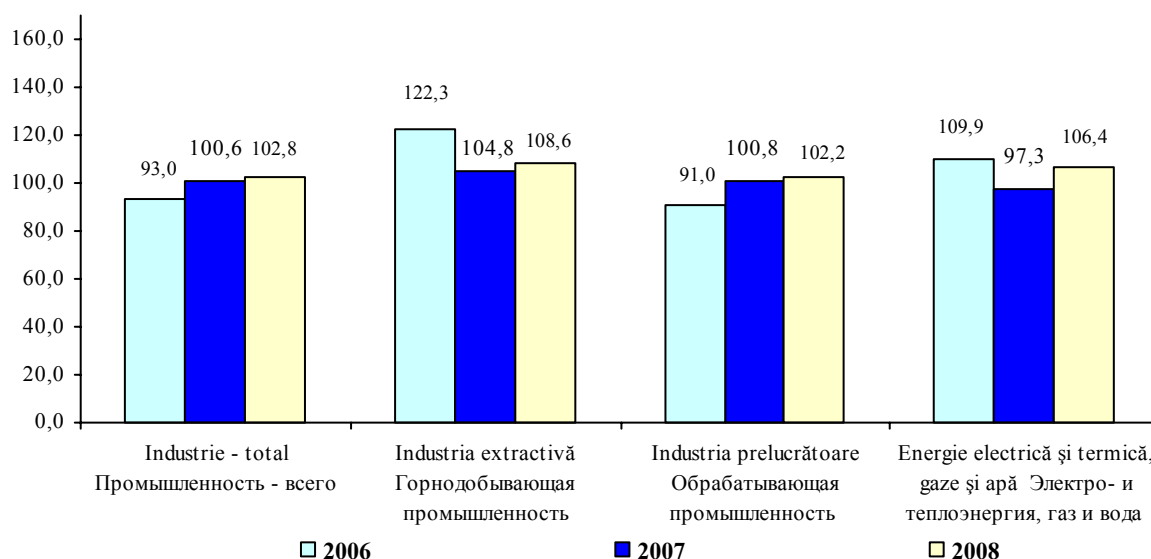
Continuare

Продолжение

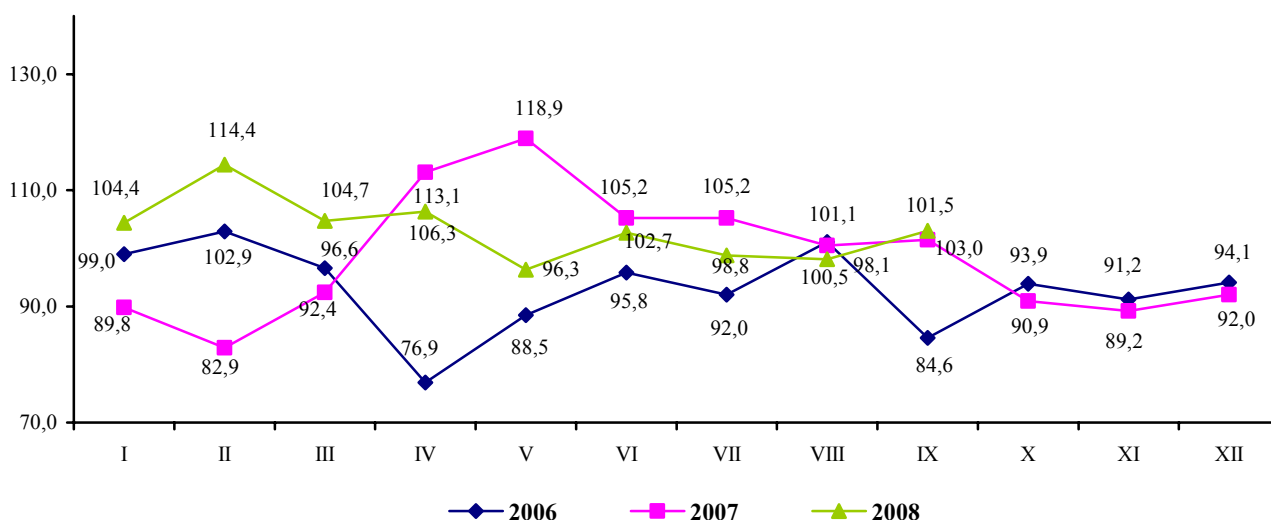
Perioada <i>Период</i>	Sticle și flacoane din sticlă, mil. buc. <i>Бутылки и флаконы из стекла, млн. шт.</i>	Ipsos, mii tone <i>Гипс, тыс. т.</i>	Energie electrică, mil. kWh <i>Электроэнергия, млн. кВт.ч</i>	Energie termică, mii Gcal <i>Теплоэнергия, тыс. Гкал</i>
2001	228,3	55,2	1262,8	3298,0
2002	296,1	91,3	1179,8	3217,0
2003	281,4	116,1	1041,7	2448,0
2004	308,0	102,5	1022,1	3147,0
2005	354,6	130,8	1228,9	3591,0
2006	321,4	186,2	1191,7	3552,0
2007	302,7	311,9	1100,0	3094,0
2007 ¹ I	34,5	11,4	170,9	386,3
II	24,3	19,6	156,1	398,6
III	26,6	24,7	124,0	285,3
IV	30,0	25,1	50,8	61,5
V	28,8	27,2	50,4	48,3
VI	25,2	29,3	50,6	33,6
VII	22,9	33,1	31,3	24,4
VIII	21,8	34,1	27,5	10,0
IX	20,9	34,1	40,6	33,0
X	24,2	35,3	73,6	185,6
XI	18,5	20,5	148,8	433,7
XII	25,0	17,5	158,8	430,7
2008 ¹ I	23,0	18,6	180,5	493,0
II	25,7	28,5	150,7	394,6
III	27,8	33,7	122,5	290,5
IV	25,1	33,2	67,8	113,8
V	25,4	36,1	54,2	53,0
VI	18,9	32,9	44,9	38,3
VII	17,7	40,8	26,1	19,3
VIII	19,2	39,2	27,9	27,3
IX	23,8	37,5	43,9	53,7
X				
XI				
XII				

¹ Vezi remarca la pag. 9
Смотри сноску на стр.9

Indicele volumului producției industriale, pe principalele tipuri de activități
 (ianuarie-septembrie în % față de perioada corespunzătoare a anului precedent)
Индекс промышленного производства по основным видам деятельности
 (январь-сентябрь в % к соответствующему периоду предыдущего года)



Indicele lunar al volumului producției industriale
 (în % față de luna corespunzătoare a anului precedent)
Месячный индекс промышленного производства
 (в % к соответствующему месяцу предыдущего года)



PRECIZĂRI METODOLOGICE

Producția agricolă în expresie valorică este evaluată în prețuri curente, precum și în prețurile anului 2005 – pentru comparabilitate la calcularea indicatorilor relativi, și este determinată ca suma producției vegetale și animale.

Producția globală în prețuri curente include, de asemenea, și valoarea serviciilor destinate pieței prestate de către întreprinderile de deservire a agriculturii și întreprinderile agricole, gospodăriile țărănești producătoare de producție agricolă și servicii nedestinate pieței, prestate de către instituțiile și organizațiile bugetare.

Volumul producției vegetale se determină prin mărimea recoltei globale a culturilor agricole. În expresie valorică, la valoarea recoltei globale se adaugă sporirea (sau se scad pierderile) valorii producției neterminate în fitotehnie pe an, precum și valoarea cheltuielilor cu înființarea și întreținerea plantațiilor multianuale până la intrarea pe rod.

Volumul producției animale se determină prin mărimea masei vii a prășilei obținute și sporirii vitelor și păsărilor tinere crescute în curs de un an, a sporului în greutate al animalelor mature, obținut în urma îngrășării lor, precum și cantității de lapte, lână, ouă și alte produse animaliere obținute în procesul folosirii gospodărești a animalelor și păsărilor.

МЕТОДОЛОГИЧЕСКИЕ ПОЯСНЕНИЯ

Продукция сельского хозяйства в денежной оценке рассчитана в текущих ценах, а также в ценах 2005 г. – для сопоставимости при расчете относительных показателей и определена как сумма продукции растениеводства и животноводства.

Валовая продукция в текущих ценах включает также стоимость рыночных услуг, оказанных предприятиями по обслуживанию сельского хозяйства и сельскохозяйственными предприятиями, крестьянскими хозяйствами, производящими сельскохозяйственную продукцию, и нерыночных услуг, оказанными бюджетными организациями и учреждениями.

Объем продукции растениеводства определяется размерами валового сбора сельскохозяйственных культур. В денежной оценке к стоимости валового сбора прибавляется прирост (или вычитается убыль) стоимости незавершенного производства в растениеводстве за год, а также стоимость выращивания молодых многолетних насаждений.

Объем продукции животноводства определяется количеством полученного приплода и прироста выращенного молодняка скота и птицы, привеса взрослого скота, полученного в результате его откорма, а также количеством молока, шерсти, яиц и других продуктов животноводства, полученных в процессе хозяйственного использования скота и птицы.

Producția agricolă (în gospodăriile de toate categoriile)
Продукция сельского хозяйства (в хозяйствах всех категорий)

Perioada <i>Период</i>	Total <i>Всего</i>	din care: <i>в том числе:</i>		
		producția vegetală <i>растениеводство</i>	producția animală <i>животноводство</i>	servicii <i>услуги</i>

în prețuri curente; milioane lei
в текущих ценах; миллионов лей

2001	8646	5727	2655	264
2002	9474	6298	2870	306
2003	10354	7086	2937	331
2004	11819	7900	3524	395
2005	12688	8449	3851	388
2006	13734	9079	4278	377
2007 ¹	12825	7941	4509	375
2007 ¹ I-III	950	36	811	103
I-VI	2786	663	1932	191
I-IX	9245	5420	3566	259
I-XII	12825	7941	4509	375
2008 ¹ I-III	955	50	848	57
I-VI	3641	1199	2267	175
I-IX	12016	8191	3588	237
I-XII				

în % față de perioada corespunzătoare a anului precedent
в % к соответствующему периоду предыдущего года

2001	106,4	108,8	101,2	...
2002	103,4	102,5	105,7	...
2003	86,4	82,7	95,1	...
2004	120,8	129,3	104,0	...
2005	100,8	97,8	108,4	...
2006	98,9	96,6	104,0	...
2007 ¹	76,9	66,6	98,2	...
2007 ¹ I-III	103,1	101,4	103,1	...
I-VI	94,6	78,2	100,8	...
I-IX	79,1	67,6	99,5	...
I-XII	76,9	66,6	98,2	...
2008 ¹ I-III	75,9	102,6	74,6	...
I-VI	94,2	165,4	77,9	...
I-IX	127,3	176,9	79,6	...
I-XII				

¹ Conform estimărilor preliminare
По предварительным данным

Suprafețele însămînțate cu culturi agricole în gospodăriile de toate categoriile

Посевная площадь сельскохозяйственных культур в хозяйствах всех категорий

mii ha	тысяч га						
	2003	2004	2005	2006	2007 ¹	2008 ¹	2008 în % față de 2007 2008 г. в % к 2007 г.
Suprafața însămînțată – total	1484,0	1567,5	1540,3	1483,4	1495,0	1499,3	100,3
<i>Посевная площадь – всего</i>							
din care: / в том числе:							
Cereale și leguminoase pentru boabe – total	896,6	1077,1	1034,7	917,6	968,1	1005,9	104
<i>Зерновые и зернобобовые культуры – всего</i>							
din acestea: / из них:							
grâu de toamnă <i>пшеница озимая</i>	202,0	310,8	401,2	290,2	305,0	409,2	134
porumb pentru boabe <i>кукуруза на зерно</i>	553,5	584,3	455,9	459,3	481,3	427,5	89
Culturi tehnice – total	417,1	344,7	358,0	400,7	364,7	340,0	93
<i>Технические культуры – всего</i>							
din acestea: / из них:							
sfeclă de zahăr <i>сахарная свекла</i>	37,8	34,9	34,2	42,4	34,6	24,8	72
floarea-soarelui <i>подсолнечник</i>	352,4	270,6	275,7	287,4	231,6	227,0	98
tutun <i>табак</i>	5,6	5,7	4,7	3,5	3,1	2,7	87
Cartofi, legume de câmp și bostănoase – total	89,9	79,1	79,8	87,6	81,9	81,7	99,6
<i>Картофель, овощи и бахчевые культуры – всего</i>							
din acestea: / из них:							
cartofi <i>картофель</i>	38,5	34,6	35,9	34,4	35,8	31,1	87
legume de câmp <i>овощи открытого грунта</i>	41,6	36,4	36,7	42,4	37,7	40,4	107
Culturi pentru nutreț – total	80,4	66,6	67,8	77,5	80,3	71,7	89
<i>Кормовые культуры – всего</i>							

¹ Conform stării la 1 iunie
По состоянию на 1 июня

Recolta globală a culturilor agricole în gospodăriile de toate categoriile

Валовой сбор сельскохозяйственных культур в хозяйствах всех категорий

Anii <i>Годы</i>	Cereale și leguminoase boabe – total ¹ <i>Зерновые и зернобобовые – всего¹</i>	din ele: /из них:			Floarea soarelui ¹ <i>Подсол- нечник¹</i>	Sfeclă de zahăr (industrială) ¹ <i>Сахарная свекла (фабричная)¹</i>
		grâu de toamnă ¹ <i>пшеница озимая¹</i>	orz ¹ <i>ячмень¹</i>	porumb <i>кукуруза</i>		
mii tone; тыс. тонн						
2001	2628	1181	231	1118	255	1085
2002	2587	1113	220	1194	317	1129
2003	1613	101	57	1414	390	657
2004	2994	854	268	1794	335	911
2005	2838	1047	212	1492	331	991
2006	2290	678	200	1322	380	1177
2007	902	402	115	363	156	612
în % față de anul precedent в % к предыдущему году						
2000	88	91	73	90	104	102
2001	136	163	174	108	95	115
2002	98	94	95	107	125	104
2003	62	9	26	118	123	58
2004	186	de 8,5 ori	de 4,7 ori	127	86	139
2005	95	123	79	83	99,0	109
2006	81	65	94	89	115	119
2007	39	59	58	27	41	52

continuare			продолжение		
Anii <i>Годы</i>	Tutun <i>Табак</i>	Cartofi <i>Картофель</i>	Legume <i>Овощи</i>	Fructe <i>Фрукты</i>	Struguri <i>Виноград</i>
mii tone; тыс. тонн					
2001	16	385	448	306	505
2002	12	325	397	308	641
2003	7	303	361	596	677
2004	8	318	315	409	686
2005	7	378	389	371	518
2006	5	377	475	316	466
2007	4	199	222	266	598
în % față de anul precedent в % к предыдущему году					
2001	64	117	123	123	72
2002	74	85	88	101	127
2003	57	93	91	194	106
2004	114	105	87	69	104
2005	85	119	124	91	76
2006	73	99,7	122	85	90
2007	75	53	47	84	128

¹ În masă după finisare
В весе после доработки

**Roada medie la hectar la principalele culturi agricole
în gospodăriile de toate categoriile**

Урожайность основных сельскохозяйственных культур в хозяйствах всех категорий

Anii <i>Годы</i>	Cereale și leguminoase boabe – total ¹⁾ <i>Зерновые и зерно- бобовые – всего¹⁾</i>	din ele: / из них:		Sfeclă de zahăr (industrială) ¹⁾ <i>Сахарная свекла (фабричная)¹⁾</i>	Floarea soarelui ¹⁾ <i>Подсолнечник¹⁾</i>
		grâu de toamnă ¹ <i>пшеница озимая¹⁾</i>	porumb <i>кукуруза</i>		
chintale la 1 hectar <i>центнеров с 1 гектара</i>					
2001	24,4	27,2	23,7	182,3	12,2
2002	24,1	25,1	26,7	227,2	12,4
2003	18,0	5,0	25,5	173,8	11,1
2004	27,8	27,5	30,7	261,4	12,4
2005	27,4	26,1	32,7	290,1	12,0
2006	25,0	23,4	28,8	277,8	13,2
2007	9,4	13,1	7,8	178,6	6,7
2008 I-IX ³	32,2	33,9 ²	30,2	398,8	18,2
în % față de anul precedent <i>в % к предыдущему году</i>					
2001	124	139	101	121	103
2002	99,0	92	113	125	102
2003	74	20	96	77	89
2004	155	de 6 ori	120	150	112
2005	99,0	95	107	111	97
2006	91	90	88	96	110
2007	38	56	27	64	50
2008 I-IX ³	de 2,5 ori ⁴	de 2,3 ori ^{2; 4}	de 4,0 ori ⁴	157,5 ⁴	de 2,2 ori ⁴

¹ anii 2001 – 2007 în masă după finisare. 9 luni 2008 – în masă inițial înregistrată

2001-2007 годы – в весе после доработки. Январь-сентябрь 2008 года – в первоначально-оприходованном весе

² Grâu de toamnă și primăvară

Озимая и яровая пшеница

³ În întreprinderile agricole și gospodăriile țărănești (de fermier) cu suprafața terenurilor agricole de 50 hectare și peste
В сельскохозяйственных предприятиях и крестьянских (фермерских) хозяйствах с площадью сельхозугодий 50 гектаров и более

⁴ Ianuarie-septembrie 2008 în % față de ianuarie-septembrie 2007

Январь-сентябрь 2008 года в % к январю-сентябрю 2007 года

continuare			продолжение		
Anii Годы	Tutun Табак	Cartofi Картофель	Legume Овощи	Fructe Фрукты	Struguri Виноград
chintale la 1 hectar центнеров с 1 гектара					
2001	9,5	90,2	70,8	26,5	33,5
2002	12,8	71,9	70,7	27,4	43,3
2003	12,5	78,7	84,3	57,1	47,4
2004	13,9	91,9	84,5	40,7	49,5
2005	14,2	105,4	104,4	36,6	36,2
2006	13,9	109,5	110,8	30,8	31,9
2007	11,9	56,3	56,9	26,5	41,0
2008 I-IX ¹	x	95,5	71,0	52,2	37,5
în % față de anul precedent в % к предыдущему году					
2001	88	178	103	135	68
2002	135	80	99,8	103	129
2003	98	109	119	de 2 ori	110
2004	111	117	100,3	71	104
2005	102	115	124	90	73
2006	98	104	106	84	88
2007	85	51	51	86	128
2008 I-IX ¹	x	84,3 ²	178,0 ²	127,2 ²	116,5 ²

¹ În întreprinderile agricole și gospodăriile țărănești (de fermier) cu suprafața terenurilor agricole de 50 hectare și peste
В сельскохозяйственных предприятиях и крестьянских (фермерских) хозяйствах с площадью сельхозугодий 50 гектаров и более

² Ianuarie-septembrie 2008 în % față de ianuarie-septembrie 2007
Январь-сентябрь 2008 года в % к январю-сентябрю 2007 года

Efectivul de animale și păsări în gospodăriile de toate categoriile
(la sfârșitul perioadei)

Поголовье скота и птицы в хозяйствах всех категорий
(на конец периода)

Perioada		Bovine <i>Крупный рогатый скот</i>		Porcine	Ovine și caprine	Păsări
<i>Период</i>		total <i>всего</i>	din care, vaci <i>в том числе коровы</i>	<i>Свиньи</i>	<i>Овцы и козы</i>	<i>Птица</i>
mii capete <i>тыс. голов</i>						
2001		405	272	449	947	14119
2002		410	279	508	956	14955
2003		373	256	446	938	15756
2004		331	231	398	942	17522
2005		311	217	461	938	22235
2006		299	207	532	947	22531
2007		232	169	299	853	17157
2007	I-III	299	207	531	971	...
	I-VI	297	207	539	958	...
	I-IX	276	194	488	921	...
	I-XII	232	169	299	853	17157
2008	I-III	231	170	283	870	...
	I-VI	232	172	271	874	...
	I-IX	231	171	282	873	...
	I-XII					
în % față de perioada corespunzătoare a anului precedent <i>в % к соответствующему периоду предыдущего года</i>						
2001		103	101	100,4	100,9	108
2002		101	103	113	101	106
2003		91	92	88	98	105
2004		89	90	89	100,4	111
2005		94	94	116	99,5	127
2006		96	95	115	101	101
2007		78	82	56	90	76
2007	I-III	96	95	114	102	...
	I-VI	94	93	105	99,6	...
	I-IX	88	88	90	98	...
	I-XII	78	82	56	90	76
2008	I-III	77	82	53	90	...
	I-VI	78	83	50	91	...
	I-IX	84	88	58	95	...
	I-XII					

Producția animală în gospodăriile de toate categoriile
Продукция животноводства в хозяйствах всех категорий

Perioada	Vînzarea vitelor și păsărilor în masă vie, mii tone	Lapte, mii tone	Ouă, mil. buc.	Lînă (în masă fizică), tone
<i>Период</i>	<i>Реализовано скота и птицы в живом весе, тыс. т</i>	<i>Молоко, тыс. т</i>	<i>Яйца, млн. шт.</i>	<i>Шерсть (в физи- ческом весе), т</i>
2001	114,8	579,5	617,8	2074
2002	119,6	604,3	670,7	2072
2003	118,2	593,1	619,6	2057
2004	119,3	627,7	668,4	2028
2005	120,8	658,6	761,9	2079
2006	134,0	627,5	765,2	2170
2007	149,5	603,9	704,3	2146
2007	I-III	26,2	104,9	-
	I-VI	58,9	282,0	1980
	I-IX	107,1	546,1	...
	I-XII	149,5	704,3	2146
2008	I-III	19,9	83,9	-
	I-VI	45,5	234,9	1636
	I-IX	80,1	427,7	...
	I-XII			
în % față de perioada corespunzătoare a anului precedent в % к соответствующему периоду предыдущего года				
2001	93	100,9	107	100,3
2002	104	104	109	99,9
2003	99,0	98	92	99,3
2004	100,9	106	108	99,0
2005	101	105	114	102
2006	111	95	100,4	104
2007	111	96	92	99,0
2007	I-III	108	90	-
	I-VI	105	95	99,1
	I-IX	104	94	...
	I-XII	111	96	99,0
2008	I-III	74	80	-
	I-VI	73	83	83
	I-IX	75	72	...
	I-XII			

INVESTIȚII ÎN CAPITAL FIX ȘI CONSTRUCȚII **ИНВЕСТИЦИИ В ОСНОВНОЙ КАПИТАЛ И СТРОИТЕЛЬСТВО**

PRECIZĂRI METODOLOGICE

Investițiile în capital fix reprezintă totalitatea cheltuielilor îndreptate la crearea și reproducerea mijloacelor fixe – construcția nouă, lărgirea, reconstrucția și reutilarea tehnică a întreprinderilor industriale, agricole, de transport, comerț și altele în funcțiune, cheltuielile pentru construcția locuințelor și obiectelor cu destinație social-culturală.

La investițiile în capital fix se referă cheltuielile pentru lucrările de construcții de toate tipurile, cheltuielile pentru montarea utilajelor, pentru achiziționarea utilajului care necesită și nu necesită montaj, prevăzut în devizele pentru construcții; pentru procurarea uneltelor de producție și a inventarului gospodăresc, incluse în devizele cheltuielilor pentru construcții; pentru achiziționarea mașinilor și utilajelor care nu intră în devizele pentru construcție; pentru alte lucrări și cheltuieli capitale.

МЕТОДОЛОГИЧЕСКИЕ ПОЯСНЕНИЯ

Инвестиции в основной капитал представляют собой совокупность затрат, направляемых на создание и воспроизводство основных средств – новое строительство, расширение, реконструкцию и техническое перевооружение действующих промышленных, сельскохозяйственных, транспортных, торговых и других предприятий, затраты на строительство жилья и объектов социально-культурного назначения.

К инвестициям в основной капитал относятся затраты на строительные работы всех видов; затраты по монтажу оборудования, на приобретение оборудования требующего и не требующего монтажа, предусмотренного в сметах на строительство; на приобретение производственного инструмента и хозяйственного инвентаря, включаемых в сметы на строительство; на приобретение машин и оборудования, не входящих в сметы на строительство; на прочие капитальные работы и затраты.

Principalii indicatori ai activității investiționale și de construcții
Основные показатели инвестиционной и строительной деятельности

Perioada		Investiții în capital fix – total	din care: lucrări de construcții- montaj	Volumul lucrărilor executate în antrepriză
<i>Период</i>		<i>Инвестиции в основной капитал – всего</i>	<i>из них: строительно- монтажные работы</i>	<i>Объем выполненных подрядных работ</i>
în prețuri curente; milioane lei <i>в текущих ценах; миллионов лей</i>				
2001		2315,1	1056,8	539,8
2002		2804,2	1102,3	809,1
2003		3621,7	1526,8	1167,5
2004		5140,0	2548,1	1857,0
2005		7796,5	3913,4	2805,2
2006		11012,3	5908,3	4107,3
2007		15180,5	8483,3	5815,4
2008	I-III	1880,8	969,4	872,5
	I-VI	5516,5	3061,7	2218,7
	I-IX	9575,1	5625,5	4066,1
	I-XII			
în % față de perioada corespunzătoare a anului precedent <i>в % к соответствующему периоду предыдущего года</i>				
2001		110,5	120,0	101,0
2002		111,4	97,3	122,0
2003		107,1	125,0	125,3
2004		107,6	133,6	128,1
2005		121,4	124,3	117,0
2006		124,0	126,0	121,9
2007		120,7	119,3	118,1
2008	I-III	130,1	113,9	120,3
	I-VI	112,3	105,1	90,0
	I-IX	109,0	105,2	91,2
	I-XII			

Investiții în capital fix, pe forme de proprietate
Инвестиции в основной капитал по формам собственности

Perioada	Total	din care: / из них:				
		publică	privată	mixtă (publică și privată), fără participare străină	a întreprin- derilor mixte	străină
<i>Период</i>	<i>Всего</i>	<i>публичная</i>	<i>частная</i>	<i>смешанная (публичная + частная), без иностран- ного участия</i>	<i>совместных предприятий</i>	<i>иностранная</i>
în prețuri curente; milioane lei <i>в текущих ценах; миллионов лей</i>						
2001	2315,1	715,2	667,9	148,1	564,1	219,8
2002	2804,2	1090,2	936,8	76,0	555,6	145,6
2003	3621,7	1254,5	1319,1	118,0	750,9	179,2
2004	5140,0	1676,1	1655,0	187,1	1124,7	497,2
2005	7796,5	2552,2	2741,1	262,0	1554,9	686,4
2006	11012,3	3702,8	4026,2	316,7	1566,8	1399,8
2007	15180,5	3834,2	6327,1	302,7	2825,6	1890,9
2008 I-III	1880,8	401,6	637,2	23,4	563,4	137,8
I-VI	5516,5	1257,8	2190,1	99,3	1180,5	460,4
I-IX	9575,1	2431,1	3729,5	154,2	1792,6	1467,7
I-XII						
structura, % <i>структура, %</i>						
2001	100,0	30,9	28,8	6,4	24,4	9,5
2002	100,0	38,9	33,4	2,7	19,8	5,2
2003	100,0	34,6	36,4	3,4	20,7	4,9
2004	100,0	32,6	32,2	3,6	21,9	9,7
2005	100,0	32,7	35,2	3,4	19,9	8,8
2006	100,0	33,6	36,6	2,9	14,2	12,7
2007	100,0	25,3	41,7	2,0	18,5	12,5
2008 I-III	100,0	21,4	33,8	1,2	30,0	13,6
I-VI	100,0	22,8	39,7	1,8	21,4	14,3
I-IX	100,0	25,4	39,0	1,6	18,7	15,3
I-XII	100,0					

Investiții în capital fix, pe surse de finanțare

Инвестиции в основной капитал по источникам финансирования

Perioada	Total	din care, finanțate din contul: <i>из них, финансируемые за счет:</i>				
		mijloacelor bugetare	mijloacelor proprii ale agenților economici	mijloacelor populației	mijloacelor investitorilor străini	altor surse
<i>Период</i>	<i>Всего</i>	<i>бюджетных средств</i>	<i>собственных средств эконо- мических агентов</i>	<i>средств населения</i>	<i>средств иностраннных инвесторов</i>	<i>прочих источ- ников</i>
în prețuri curente; milioane lei <i>в текущих ценах; миллионов лей</i>						
2001	2315,1	197,9	1320,5	91,7	450,2	254,8
2002	2804,2	175,6	2000,0	105,3	332,7	190,6
2003	3621,7	201,1	2541,8	131,4	535,2	212,2
2004	5140,0	442,1	3151,9	125,4	1056,9	363,7
2005	7796,5	767,3	4501,6	168,4	1440,0	919,4
2006	11012,3	1442,6	5820,7	196,3	2088,3	1464,4
2007	15180,5	2000,4	7419,6	212,8	3060,6	2487,2
2008 I-III	1880,8	230,7	878,2	43,6	510,8	217,5
I-VI	5516,5	706,1	2850,8	95,0	1175,0	689,6
I-IX	9575,1	1373,1	4906,5	167,9	1824,5	1303,1
I-XII						
structura, % <i>структура, %</i>						
2001	100,0	8,5	57,0	4,0	19,5	11,0
2002	100,0	6,3	71,3	3,7	11,9	6,8
2003	100,0	5,5	70,2	3,6	14,8	5,9
2004	100,0	8,6	61,3	2,4	20,6	7,1
2005	100,0	9,8	57,7	2,2	18,5	11,8
2006	100,0	13,1	52,8	1,8	19,0	13,3
2007	100,0	13,2	48,9	1,4	20,2	16,3
2008 I-III	100,0	12,2	46,7	2,3	27,2	11,6
I-VI	100,0	12,8	51,7	1,7	21,3	12,5
I-IX	100,0	14,3	51,2	1,8	19,1	13,6
I-XII						

Structura tehnologică a investițiilor în capital fix
Технологическая структура инвестиций в основной капитал

Perioada <i>Период</i>	Investiții în capital fix – total <i>Инвестиции в основной капитал – всего</i>	din care: <i>в том числе:</i>		
		lucrări de construcții-montaj <i>строительно-монтажные работы</i>	utilaj, unelte, inventar, mijloace de transport <i>оборудование, инструмент, инвентарь, транспортные средства</i>	alte lucrări și cheltuieli capitale <i>прочие капитальные работы и затраты</i>

în prețuri curente; milioane lei
в текущих ценах; миллионов лей

2001	2315,1	1056,8	1181,3	77,0
2002	2804,2	1102,3	1626,4	75,5
2003	3621,7	1526,8	1975,8	119,1
2004	5140,0	2548,1	2394,5	197,4
2005	7796,5	3913,4	3503,4	379,7
2006	11012,3	5908,3	4525,9	578,1
2007	15180,5	8483,3	5748,9	948,3

2008 I-III	1880,8	969,4	832,2	79,2
I-VI	5516,5	3061,7	2173,5	281,3
I-IX	9575,1	5625,5	3445,1	504,5
I-XII				

structura, %
структура, %

2001	100,0	45,7	51,0	3,3
2002	100,0	39,3	58,0	2,7
2003	100,0	42,1	54,6	3,3
2004	100,0	49,6	46,6	3,8
2005	100,0	50,2	44,9	4,9
2006	100,0	53,7	41,1	5,2
2007	100,0	55,9	37,9	6,2

2008 I-III	100,0	51,5	44,3	4,2
I-VI	100,0	55,5	39,4	5,1
I-IX	100,0	58,8	36,0	5,2
I-XII				

Lucrări în antrepriză, pe forme de proprietate

Подрядные работы по формам собственности

Perioada <i>Период</i>	Total <i>Всего</i>	din care: <i>из них:</i>					
		publică <i>публичная</i>	privată <i>частная</i>	mixtă (publică și privată), fără participare străină <i>смешанная (публичная+ частная), без иностранного участия</i>	a întreprin- derilor mixte <i>совместных предприятий</i>	străină <i>иностранная</i>	
în prețuri curente; milioane lei <i>в текущих ценах; миллионов лей</i>							
2001	539,8	44,9	368,4	123,0	3,5	...	
2002	809,1	56,1	600,1	140,6	12,3	...	
2003	1167,5	73,0	896,9	177,3	20,3	...	
2004	1857,0	98,5	1525,2	190,3	42,9	...	
2005	2805,2	150,2	2327,4	241,2	52,1	34,2	
2006	4107,3	169,8	3440,5	316,1	90,8	90,0	
2007	5815,4	196,7	4837,5	350,2	152,1	278,9	
2008	I-III	872,5	30,2	650,0	93,8	12,0	86,4
	I-VI	2218,7	113,6	1740,0	216,5	30,2	118,4
	I-IX	4066,1	195,1	3242,4	321,4	60,7	246,5
	I-XII						
structura, % <i>структура, %</i>							
2001	100,0	8,3	68,2	22,8	0,7	...	
2002	100,0	6,9	74,2	17,4	1,5	...	
2003	100,0	6,3	76,8	15,2	1,7	...	
2004	100,0	5,8	82,4	9,4	2,3	...	
2005	100,0	5,4	82,9	8,6	1,9	1,2	
2006	100,0	4,1	83,8	7,7	2,2	2,2	
2007	100,0	3,4	83,2	6,0	2,6	4,8	
2008	I-III	100,0	3,4	74,5	10,8	1,4	9,9
	I-VI	100,0	5,1	78,4	9,8	1,4	5,3
	I-IX	100,0	4,8	79,7	7,9	1,5	6,1
	I-XII						

Structura lucrărilor în antrepriză executate de organizațiile de construcții-montaj

Структура подрядных работ, выполненных строительными-монтажными организациями

Perioada Период	Total Всего	din care: из них:		
		construcții noi, reconstrucția, extinderea și reutilarea tehnică новое строительство, реконструкция, расши- рение и техническое перевооружение	reparații capitale капитальный ремонт	reparații curente текущий ремонт

în prețuri curente; milioane lei
в текущих ценах; миллионов лей

2001	539,8	326,1	170,1	43,6
2002	809,1	481,3	251,7	76,1
2003	1167,5	731,1	326,4	110,0
2004	1857,0	1257,4	416,7	182,9
2005	2805,2	1975,0	594,0	236,2
2006	4107,3	3033,0	748,5	325,7
2007	5815,4	4375,8	1082,3	357,3

2008	I-III	872,5	735,9	87,8	48,7
	I-VI	2218,7	1750,8	308,9	159,0
	I-IX	4066,1	3076,1	691,8	298,3
	I-XII				

structura, %
структура, %

2001	100,0	60,4	31,4	8,1
2002	100,0	59,5	31,1	9,4
2003	100,0	62,6	28,0	9,4
2004	100,0	67,7	22,4	9,8
2005	100,0	70,4	21,2	8,4
2006	100,0	73,8	18,3	7,9
2007	100,0	75,2	18,7	6,1

2008	I-III	100,0	84,3	10,1	5,6
	I-VI	100,0	78,9	13,9	7,2
	I-IX	100,0	75,7	17,0	7,3
	I-XII				

Darea în folosință a caselor de locuit, pe forme de proprietate

Ввод в действие жилых домов по формам собственности

Perioada <i>Период</i>	Total <i>Всего</i>	din care: <i>из них:</i>						
		publică <i>публичная</i>	privată <i>частная</i>	din aceasta, beneficiari individuali <i>из нее, инди- видуальными застройщи- ками</i>	mixtă (publică și privată), fără participare străină <i>смешанная (публичная и частная) без иностран- ного участия</i>	a întreprin- derilor mixte <i>совместных предприятий</i>	străină <i>иностран- ная</i>	
mii m ² de suprafață totală a caselor de locuit <i>тыс. м² общей площади жилых домов</i>								
2001	302	15	282	215	4	1	—	
2002	255	18	234	213	3	—	—	
2003	287	8	277	260	2	—	—	
2004	344	16	298	263	4	26	0,1	
2005	461,1	35,3	418,5	343,7	2,3	4,97	—	
2006	579,0	24,3	507,2	391,3	3,0	36,6	7,9	
2007	558,0	9,4	486,8	325,4	13,4	30,3	17,9	
2008	I-III	84,7	12,7	69,3	60,7	-	2,7	-
	I-VI	235,8	30,6	198,4	132,4	-	6,8	-
	I-IX	378,5	40,6	330,2	219,9	-	6,8	0,9
	I-XII							
structura, % <i>структура, %</i>								
2001	100,0	5,0	93,4	71,2	1,3	0,3	—	
2002	100,0	7,0	91,8	83,6	1,2	—	—	
2003	100,0	2,8	96,5	90,6	0,7	—	—	
2004	100,0	4,7	86,6	76,5	1,2	7,5	0,03	
2005	100,0	7,7	90,8	74,5	0,5	1,0	—	
2006	100,0	1,8	90,7	71,9	0,6	5,8	1,1	
2007	100,0	1,2	86,0	65,4	0,6	8,0	4,2	
2008	I-III	100,0	15,0	81,8	71,7	-	3,2	-
	I-VI	100,0	13,0	84,1	56,1	-	2,9	-
	I-IX	100,0	10,7	87,2	58,1	-	1,8	0,2
	I-XII							

PRECIZĂRI METODOLOGICE

Volumul mărfurilor transportate – cantitatea de mărfuri transportate, în tone.

Parcursul mărfurilor – volumul mărfurilor transportate, în tone-kilometri, adică deplasarea unei tone de marfă la un kilometru. Se calculează prin însumarea produselor obținute de la înmulțirea cantității mărfurilor transportate în tone cu distanța de transport în kilometri.

Pasageri transportați exprimă numărul persoanelor care au constituit obiectul transportului cu mijloacele de transport în perioada de raport, inclusiv estimările pasagerilor beneficiari de gratuități de transport.

Parcursul pasagerilor – volumul transportului de pasageri, în pasageri-kilometri, adică deplasarea unui pasager la un kilometru. Se calculează prin însumarea produselor obținute de la înmulțirea numărului pasagerilor transportați cu distanța de transport în kilometri.

Mărfuri și pasageri transportați, parcursul mărfurilor și pasagerilor se determină în baza datelor centralizate și prezentate de către Î.S. „Calea Ferată din Moldova” și Administrația de Stat a Aviației Civile a Republicii Moldova, precum și datelor rapoartelor statistice centralizate pe transportul auto, fluvial și troleibuze.

Volumul mărfurilor transportate cu **transportul auto** cuprinde datele centralizate ale cercetărilor statistice exhaustive ale întreprinderilor cu activitatea principală transport auto, cât și întreprinderilor cu alte genuri de activitate, care efectuează transportări auto de mărfuri pentru terți (contra plată) și dispun de 10 și mai multe autovehicule de marfă proprii sau închiriate, inclusiv estimările volumului de mărfuri transportate cu autovehicule pentru transport marfă ale persoanelor fizice.

În **transportul feroviar** volumul mărfurilor transportate include transportul mărfurilor în trafic intern, mărfurile intrate (import) și ieșite (export) și cele în tranzit.

Datele cu privire la **transportul feroviar** pe anii 2001-2003, ianuarie-iulie 2004 sînt prezentate în ansamblu pe țară, iar începînd cu august 2004 nu includ stațiile de cale ferată din partea stîngă a Nistrului și municipiul Bender.

Pasagerii transportați și parcursul pasagerilor cu autobuze (inclusiv microbuze) – calculați în baza rapoartelor statistice primite de la persoane juridice și fizice, care efectuează transportări de pasageri cu transportul public, exceptînd transportările urbane realizate de către întreprinderile individuale în orașele-reședință și orașele UTA Găgăuzia.

COMUNICAȚII

Indicatorii privind prestațiile și mijloacele de comunicații vizează întreprinderile de stat și societatea pe acțiuni care activează în acest domeniu.

МЕТОДОЛОГИЧЕСКИЕ ПОЯСНЕНИЯ

Объем перевозок грузов – количество грузов в тоннах, перевезенных транспортом.

Грузооборот - объем работы транспорта по перевозкам грузов, в тонно-километрах, т.е. перемещение 1 тонны груза на 1 километр. Исчисляется суммированием произведений массы перевезенных грузов в тоннах на расстояние перевозки в километрах.

Перевозки пассажиров характеризуются численностью людей, перевезенных транспортными средствами в отчетном периоде, включая пассажиров, пользующихся правом бесплатного проезда.

Пассажирооборот – объем работы транспорта по перевозкам пассажиров в пассажиро-километрах, т.е. перемещение пассажира на 1 километр. Исчисляется суммированием произведений количества пассажиров каждой перевозки на расстояние перевозки в километрах.

Перевозки грузов и пассажиров, грузооборот и пассажиροоборот определяются на основании сводных итогов, предоставляемых Государственным предприятием «Calea Ferată din Moldova» и Государственной администрацией гражданской авиации Республики Молдова, а также данных централизованной статистической отчетности по автомобильному, речному и троллейбусному транспорту.

По автомобильному транспорту в объем перевозок грузов включаются данные сплошного статистического наблюдения предприятий, основным видом деятельности которых являются автомобильные перевозки, а также предприятий других видов деятельности, осуществляющих грузовые автоперевозки на коммерческой основе (за плату) и имеющих на своем балансе или арендуемых 10 и более грузовых автомобилей, включая оценку объема перевозок, выполненного грузовыми автомобилями физических лиц.

На железнодорожном транспорте объем перевезенных грузов включает внутренние перевозки, ввоз (импорт), вывоз (экспорт) и транзит.

Данные **железнодорожного транспорта** за 2001-2003 годы, январь-июль 2004 г. представлены в целом по стране; начиная с августа 2004 г. не включают железнодорожные станции левобережья Днестра и муниципия Бендер.

Перевозка пассажиров и пассажиροоборот автобусами (включая микроавтобусы) рассчитаны на основе статистических отчетов, полученных от юридических и физических лиц, осуществляющих пассажирские перевозки общественным транспортом, исключая городские перевозки, осуществляемые индивидуальными предприятиями в городах-резиденциях и городах АТО Гагаузия.

СВЯЗЬ

Показатели об услугах и средствах связи относятся к государственным предприятиям и акционерному обществу, действующим в данной области.

Transportul de mărfuri al întreprinderilor de transport

Грузовые перевозки предприятий транспорта

Perioada		Mărfuri transportate Перевезено грузов				
		Total ¹ Период Всего ¹	din care, cu transportul: / в том числе транспортом:			
			feroviar железнодоро- рожным	auto ¹ автомобильным ¹	fluvial речным	aerian воздушным
mii tone тыс. тонн						
2001		13492,3	10550,7	2836,2	103,7	1,72
2002		16411,4	12615,6	3687,4	107,5	0,91
2003		18545,8	14738,9	3686,1	120,0	0,75
2004		17403,1	13309,9	3972,8	119,7	0,72
2005		16246,3	11704,1	4429,6	111,8	0,77
2006		16670,2 ²	11092,5	5435,2 ²	141,5	0,97
2007		18461,2 ²	11846,8	6446,9 ²	166,5	1,0
2008	I-III	4428,7 ²	3097,4	1318,1 ²	13,0	0,22
	I-VI	9257,3 ²	6209,8	2982,9 ²	64,2	0,42
	I-IX	13766,3 ²	9165,4 ²	4476,5 ²	123,8	0,61
	I-XII					
în % față de perioada corespunzătoare a anului precedent в % к соответствующему периоду предыдущего года						
2001		121,2	128,5	98,3	de 3,4 ori	126,5
2002		121,6	119,6	130,0	103,7	52,9
2003		113,0	116,8	100,0	111,6	82,4
2004		93,8	90,3	107,8	99,8	96,0
2005		93,4	87,9	111,5	93,4	106,9
2006		98,0	94,8	105,9	126,6	126,0
2007		110,7 ²	106,8	118,6 ²	117,7	103,1
2008	I-III	122,3 ²	112,1	157,8 ²	57,0	80,3
	I-VI	112,2 ²	109,7	118,5 ²	85,1	80,8
	I-IX	103,7 ²	106,1	99,3 ²	93,4	85,1
	I-XII					

Continuare		Продолжение				
Perioada Период		Parcursul mărfurilor transportate Грузооборот				
		Total ¹ Всего ¹	din care, cu transportul: / в том числе транспортом:			
			feroviar железнодоро- рожным	auto ¹ автомобильным ¹	fluvial речным	aerian воздушным
mil. tone-km млн. тонно-км						
2001		2546,8	1980,0	562,2	2,57	2,0
2002		3444,6	2748,4	694,6	0,30	1,3
2003		3917,6	3019,3	897,0	0,35	0,9
2004		4345,9	3005,9	1338,6	0,37	1,0
2005		4369,4	3052,9	1315,0	0,43	1,1
2006		5355,3 ²	3673,2	1680,2 ²	0,55	1,3
2007		4928,2 ²	3120,2	1806,1 ²	0,64	1,3
2008	I-III	1202,7 ²	817,5	384,9 ²	0,04	0,3
	I-VI	2555,8 ²	1644,9	910,1 ²	0,25	0,6
	I-IX	3843,8 ²	2396,6	1445,8 ²	0,51	0,9
	I-XII					
în % față de perioada corespunzătoare a anului precedent в % к соответствующему периоду предыдущего года						
2001		123,4	130,8	102,9	de 41,7 ori	48,9
2002		135,3	138,8	123,5	11,6	63,6
2003		113,7	109,9	129,1	119,8	71,4
2004		110,9	99,6	149,2	104,4	106,1
2005		100,5	101,6	98,2	114,9	108,6
2006		116,4	120,3	107,4	130,4	126,4
2007		92,0 ²	84,9	107,5 ²	114,6	97,4
2008	I-III	116,8 ²	114,9	121,3 ²	45,0	75,9
	I-VI	113,0 ²	110,3	118,1 ²	87,3	85,1
	I-IX	108,3 ²	105,0	114,4 ²	99,9	95,3
	I-XII					

¹ Inclusiv volumul de mărfuri transportate cu autovehiculele pentru transportul mărfurilor ale persoanelor fizice
С учетом объема перевозок грузов, выполненного грузовыми автомобилями физических лиц

² Inclusiv întreprinderile cu alt gen de activitate, care efectuează transportări auto de mărfuri contra plată și dispun de 10 și mai multe autovehicule de marfă proprii sau închiriate
Включая предприятия с другим видом деятельности, которые осуществляют грузовые автоперевозки на коммерческой основе и имеют на своем балансе или арендуют 10 и более грузовых автомобилей

Transportul de pasageri, pe moduri de transport public
Пассажирские перевозки по видам общественного транспорта

Perioada		Pasageri transportați <i>Перевезено пассажиров</i>						
		Total	din care, cu transportul: / <i>в том числе транспортом:</i>					
			feroviar <i>железнодоро- рожным</i>	autobuze <i>авто- бусным</i>	fluvial <i>речным</i>	aerian <i>воздушным</i>	trolei- buze <i>троллей- бусным</i>	taximetre <i>таксомо- торным</i>
<i>Период</i>		<i>Всего</i>						
mii pasageri <i>тыс. пассажиров</i>								
2001		211535,7	4779,2	72724,1	113,3	225,6	132968,1	725,4
2002		280640,5	5051,9	83917,9	89,0	237,4	190704,7	639,6
2003		296250,0	5281,6	93395,7	103,8	249,2	196522,0	697,7
2004		306868,1	5110,9	99295,4	134,3	307,8	200962,9	1056,8
2005		316438,6	5024,1	105655,6	134,8	361,7	204255,0	1007,4
2006		318140,6	5283,9	109404,6	102,7	396,6	201855,0	1097,8
2007		318069,5	5590,5	103078,1	119,2	415,2	206338,3	2528,2
2008	I-III	83330,5	1352,7	27441,2	17,7	78,7	53359,6	1080,6
	I-VI	166222,4	2789,2	55928,6	48,0	207,6	104921,2	2327,8
	I-IX	242751,8	4275,4	82687,8	82,7	374,5	151811,1	3520,3
	I-XII							
în % față de perioada corespunzătoare a anului precedent <i>в % к соответствующему периоду предыдущего года</i>								
2001		64,8	99,6	100,4	de 3,5 ori	102,1	53,5	100,3
2002		132,7	105,7	115,4	78,6	105,2	143,4	88,2
2003		105,6	104,5	111,3	116,6	105,0	103,1	109,1
2004		103,6	96,8	106,3	129,4	123,5	102,3	151,5
2005		103,1	98,3	106,4	100,4	117,5	101,6	95,3
2006		100,5	105,2	103,5	76,2	109,6	98,8	109,0
2007		100,0	105,8	94,2	116,1	104,7	102,2	de 2,3 ori
2008	I-III	104,8	102,5	106,8	75,6	97,9	103,5	129,7
	I-VI	104,2	102,3	107,9	87,6	112,3	101,7	146,2
	I-IX	104,2	102,4	109,0	88,6	116,2	101,0	148,1
	I-XII							

Perioada <i>Период</i>	Parcursul pasagerilor <i>Пассажирооборот</i>						
	Total <i>Всего</i>	din care, cu transportul: / в том числе транспортом:					
		feroviar <i>железнодорожным</i>	autobuze <i>автобусным</i>	fluvial <i>речным</i>	aerian <i>воздушным</i>	trolei-buze <i>троллейбусным</i>	taximetre <i>таксомоторным</i>
mil. pasageri-km <i>млн. пассажиро-км</i>							
2001	2130,4	324,8	1068,7	0,24	289,9	435,1	11,7
2002	2624,3	354,9	1298,4	0,18	323,9	635,8	11,1
2003	2963,2	351,9	1640,1	0,33	304,3	654,0	12,6
2004	3347,4	346,1	1949,2	0,42	365,1	666,8	19,8
2005	3548,9	355,0	2058,7	0,33	439,7	676,0	19,2
2006	3793,7	471,4	2206,1	0,21	480,9	614,8	20,3
2007	4164,3	468,2	2469,8	0,24	549,6	627,7	48,8
2008 I-III	999,3	108,7	605,3	0,04	102,1	162,3	20,9
I-VI	2140,2	230,3	1268,4	0,10	277,5	318,9	45,0
I-IX	3393,5	362,5	1994,8	0,17	506,6	461,3	68,1
I-XII							
în % față de perioada corespunzătoare a anului precedent <i>в % к соответствующему периоду предыдущего года</i>							
2001	88,2	103,2	104,7	de 3,7 ori	114,7	53,4	98,3
2002	123,2	109,3	121,5	74,9	111,7	146,1	94,9
2003	112,9	99,1	126,3	183,6	94,0	102,9	113,2
2004	113,0	98,4	118,8	127,8	120,0	102,0	156,7
2005	106,0	102,6	105,6	78,9	120,4	101,4	97,3
2006	106,9	132,8	107,2	62,2	109,4	90,9	105,6
2007	109,8	99,3	112,0	116,1	114,3	102,1	de 2,4 ori
2008 I-III	109,3	105,7	112,7	75,6	100,1	103,4	133,5
I-VI	110,1	104,7	111,6	87,6	114,3	101,6	148,5
I-IX	109,0	104,0	108,6	88,6	118,7	101,0	148,1
I-XII							

Activitatea de poștă și telefonie fixă

Деятельность почты и фиксированной телефонной связи

Perioada <i>Период</i>	Expedieri, mii <i>Отправлено, тыс.</i>			Mandate pensii, subvenții și indemnizații plătite, mii <i>Выплачено пенсий, субвенций и пособий, тыс.</i>
	ziare și reviste <i>газет и журналов</i>	correspondență poștală <i>письменной корреспонденции</i>	mandate poștale și telegrafice <i>денежных переводов, почтовых и телеграфных</i>	
2001	21210	16998	115	9550
2002	22022	25179	153	8683
2003	22750	30630	157	7871
2004	29500	34262	151	7989
2005	28721	37293	138	7995
2006	28520	38478	148	8043
2007	28714	38314	131	8037
2008 I-III	7058,4	9838,3	30,2	1977,6
I-VI	13784,4	19947,6	61,9	3992,6
I-IX	19911,1	29644,3	88,5	5982,0
I-XII				
în % față de perioada corespunzătoare a anului precedent <i>в % к соответствующему периоду предыдущего года</i>				
2001	111,8	143,3	103,0	85,3
2002	103,8	148,1	133,3	90,9
2003	103,3	121,6	102,3	90,7
2004	129,7	111,9	96,1	101,5
2005	97,4	108,8	91,3	100,1
2006	99,3	103,2	107,6	100,6
2007	100,7	99,6	88,3	99,9
2008 I-III	92,8	98,0	89,6	99,2
I-VI	88,7	101,7	89,8	100,0
I-IX	92,1	103,6	89,5	100,0
I-XII				

Perioada Период		Posturi telefonice principale în rețeaua telefonică publică fixă la sfîrșitul perioadei de raportare, mii <i>Основные телефонные аппараты фиксированной телефонной связи сети общего пользования на конец отчетного периода, тыс.</i>		Convorbiri telefonice prin rețeaua telefonică fixă, mii <i>Предоставлено телефонных разговоров посредством фиксированной телефонной связи, тыс.</i>	
		total <i>всего</i>	din care, la domiciliu <i>в том числе домашних</i>	interurbane <i>междугородных</i>	internaționale <i>международных</i>
2001		639,2	558,3	163017	18625
2002		704,0	619,2	195888	21427
2003		776,4	688,7	246693	25337
2004		849,5	757,8	293800	30665
2005		923,9	828,8	340836	33111
2006		1004,2	904,6	373337	37371
2007		1056,8	953,1	348140	49396
2008	I-III	1062,0	957,6	75603	11995
	I-VI	1065,5	959,8	151592	23954
	I-IX	1077,0	970,8	224378	35924
	I-XII				
în % față de perioada corespunzătoare a anului precedent <i>в % к соответствующему периоду предыдущего года</i>					
2001		109,5	110,5	138,8	106,5
2002		110,1	111,0	120,2	115,0
2003		110,3	111,2	125,9	118,2
2004		109,4	110,0	119,1	121,0
2005		108,8	109,4	116,0	108,0
2006		108,7	109,1	109,5	112,9
2007		105,2	105,4	93,3	132,2
2008	I-III	104,8	104,9	81,8	105,3
	I-VI	104,5	104,5	83,7	101,3
	I-IX	104,5	104,6	84,6	96,6
	I-XII				

PRECIZĂRI METODOLOGICE

Datele privind capacitatea și frecventarea structurilor de cazare turistică colective provin din rapoartele statistice prezentate de agenții economici care administrează efectiv structurile de cazare turistică colective.

Datele pentru activitatea turistică provin din rapoartele statistice prezentate de agenții economici titulari de licențe de turism.

Prin **structură de cazare turistică** se înțelege orice construcție sau loc amenajat, destinat, conform proiectării și executării, pentru cazarea turiștilor.

Capacitatea de cazare turistică în funcțiune (exprimată în locuri-zile) reprezintă numărul de locuri de cazare puse la dispoziția turiștilor de către structurile de cazare turistică colective, ținând cont de numărul de zile în care acestea sînt deschise în perioada de raport, adică zilele în care a fost posibilă cazarea turiștilor.

Numărul de turiști cazați în structurile de cazare turistică colective cuprinde toate persoanele (cetățeni moldoveni și străini), care se deplasează într-un loc, altul decît acela în care își au reședința, pentru o perioadă mai mică de 12 luni și petrec cel puțin o noapte într-o structură de cazare turistică colectivă în locul vizitat, scopul principal al vizitei fiind altul decît acela de a desfășura o activitate remunerată în locul vizitat.

Înnoptarea reprezintă fiecare noapte pentru care o persoană este înregistrată într-o structură de cazare turistică colectivă, indiferent dacă fizic este prezentă sau nu în cameră.

Indicii de utilizare netă a capacității de cazare turistică în funcțiune se calculează prin raportarea numărului de înnoptări realizate la capacitatea de cazare turistică în funcțiune din perioada respectivă.

МЕТОДОЛОГИЧЕСКИЕ ПОЯСНЕНИЯ

Данные о вместимости и посещении коллективных структур размещения туристов получены из статистических отчетов, представляемых хозяйствующими субъектами, которые осуществляют управление коллективными структурами размещения туристов.

Данные о туристической деятельности получены из статистических отчетов, предоставляемых хозяйствующими субъектами, осуществляющими туристическую деятельность на основании лицензии по туризму.

Под **структурой по размещению туристов** подразумевается любое строение или оборудованное место, предназначенное, в соответствии с проектом и исполнением, для размещения туристов.

Действующая вместимость по размещению туристов (в койко-днях) – это число коек (мест), предоставленных к размещению коллективными структурами размещения туристов, с учётом количества дней работы структуры в отчётном периоде, то есть дней, когда было возможно размещение туристов.

Количество размещенных туристов в коллективных структурах размещения туристов охватывает все лица (молдавские и иностранные граждане), которые путешествуют в какое-либо место, находящееся за пределами их обычной среды проживания, на срок, не превышающий 12 месяцев и осуществляют по меньшей мере одну ночевку в коллективном средстве размещения в посещаемом месте, главной целью поездки которых не является занятие деятельностью, оплачиваемой в посещаемом месте.

Ночевкой считается каждая ночь, по каждому человеку, зарегистрированному в коллективной структуре размещения туристов, независимо от того, присутствует или нет физически лицо в номере.

Индексы использования действующей вместимости структур по размещению туристов (нетто) определяются делением количества всех пребываний (ночёвок) на действующую вместимость по размещению туристов в соответствующем периоде.

Frecventarea structurilor de cazare turistică colective

Посещение коллективных структур размещения туристов

Perioada Период	Numărul de turiști cazați în structurile de cazare turistică colective <i>Количество размещенных туристов в коллективных структурах размещения туристов</i>		Numărul de înnoptări ale turiștilor în structurile de cazare turistică colective <i>Количество ночевков туристов в коллективных структурах размещения туристов</i>		Indicele de utilizare netă a capacității de cazare turistică în funcțiune <i>Индекс использования действующей вместимости размещения туристов (нетто)</i>
	total <i>всего</i>	din care, nerezidenți <i>в том числе нерезиденты</i>	total <i>всего</i>	din care, ale nerezidenților <i>в том числе нерезидентов</i>	
2003	269266	62559	1306245	147843	34,9
2004	286731	68829	1487585	174439	37,9
2005	301656	67235	1618558	186590	43,0
2006	311966	62771	1752963	213982	44,5
2007	314619	70302	1745178	201006	44,3
2008 I-III	42016	14589	218038	43964	36,6
I-VI	126707	34972	708151	99324	41,5
I-IX	232936	54319	1458767	151472	47,6
I-XII					
<p style="text-align: center;">în % față de perioada corespunzătoare a anului precedent в % к соответствующему периоду предыдущего года</p>					
2004	106,5	110,0	113,9	118,0	x
2005	105,2	97,7	108,8	107,0	x
2006	103,4	93,4	108,3	114,7	x
2007	100,9	112,0	99,6	93,9	x
2008 I-III	96,7	103,6	103,3	111,5	x
I-VI	94,9	105,7	103,2	107,3	x
I-IX	88,4	103,8	96,3	101,1	x
I-XII					

Activitatea turistică a agențiilor de turism și turoperatorilor
Туристическая деятельность туристических агентств и туроператоров

Perioada <i>Период</i>	Numărul turiștilor ¹ străini sosiți în țară <i>Численность иностранных туристов¹, прибывших в страну</i>	Numărul turiștilor ¹ moldoveni plecați în străinătate <i>Численность молдавских туристов¹, выехавших за границу</i>	Numărul turiștilor ¹ moldoveni participanți la turismul intern <i>Численность молдавских туристов¹, участвующих во внутреннем туризме</i>
2001	15690 ²	30264	35628 ²
2002	20161 ²	51577	44138 ²
2003	23598 ²	67328	62541 ²
2004	26045 ²	67846	75960 ²
2005	25073 ²	57231	70525 ²
2006	14239	67826	50820
2007	14722	81790	53383
2008 I-III	865	7659	8593
I-VI	2786	30287	22688
I-IX	5912	72099	34769
I-XII			
în % față de perioada corespunzătoare a anului precedent <i>в % к соответствующему периоду предыдущего года</i>			
2001	82,7 ²	93,3	133,4 ²
2002	128,5 ²	170,4	123,9 ²
2003	117,0 ²	130,5	141,7 ²
2004	110,4 ²	100,8	121,5 ²
2005	96,3 ²	84,4	92,8 ²
2006	86,5	118,5	83,6
2007	103,4	120,6	105,0
2008 I-III	64,5	70,8	116,6
I-VI	68,8	93,9	108,4
I-IX	100,5	99,3	92,0
I-XII			

¹ Inclusiv excursioniști / Включая экскурсантов

² Inclusiv cetățenii străini care s-au cazat în hotelurile care le aparțin titularilor de licențe de turism

Включая иностранных граждан, которые размещались в гостиницах хозяйствующих субъектов, обладающих лицензиями по туризму

PRECIZĂRI METODOLOGICE

În **volumul total de vânzări cu amănuntul** se includ vânzările de mărfuri prin rețeaua de comerț cu amănuntul (inclusiv repararea autovehiculelor, obiectelor de uz casnic și personale), precum și cele comercializate prin sectorul neorganizat de comerț (piețe).

Vânzările de mărfuri cu amănuntul sunt evaluate în prețuri curente, iar indicii care caracterizează evoluția acestora în diferite perioade de timp se calculează în prețuri comparabile.

În **volumul total de servicii cu plată** se includ încasările obținute de agenții economici și persoanele fizice (antreprenorii particulari) în urma prestării de către aceștia a serviciilor cu plată populației.

Evaluarea serviciilor cu plată prestate populației se efectuează în prețuri curente, iar indicii care caracterizează evoluția acestora în diferite perioade de timp se calculează în prețuri comparabile.

МЕТОДОЛОГИЧЕСКИЕ ПОЯСНЕНИЯ

В **общий объем розничного товарооборота** включается продажа товаров через розничную торговую сеть (в том числе ремонт автомобилей, бытовых товаров и предметов личного пользования), а также через неорганизованный сектор торговли (рынки).

Розничный товарооборот учитывается в текущих ценах, а индексы, характеризующие его развитие в разные периоды времени рассчитываются в сопоставимых ценах.

В **общий объем платных услуг** включается сумма платежей, полученная экономическими агентами и физическими лицами (индивидуальными предпринимателями) в результате предоставления ими платных услуг населению.

Платные услуги, оказанные населению, учитываются в текущих ценах, а индексы, характеризующие их развитие в разные периоды времени рассчитываются в сопоставимых ценах.

Evoluția vânzărilor de mărfuri cu amănuntul

Динамика розничного товарооборота

Perioada	Total	din care: / в том числе:	
		unități comerciale	piețe ¹
<i>Период</i>	<i>Всего</i>	<i>торгующие предприятия</i>	<i>рынки¹</i>
<p>în prețuri curente, mil. lei в текущих ценах, млн. лей</p>			
2001	7612,4	3792,1	3820,3
2002	10753,4	4954,6	5798,8
2003	14537,0	6869,7	7667,3
2004	16575,8	8338,8	8237,0
2005	19487,7	11030,8	8456,9
2006	23356,6	13620,7	9735,9
2007	28220,1	16866,6	11353,5
2008 I-III	6873,6	4331,5	2542,1
I-VI	15240,6	9489,2	5751,4
I-IX	...	15375,6	...
I-XII			
<p>în % față de perioada corespunzătoare din anul precedent в % к соответствующему периоду предыдущего года</p>			
2001	114,8	107,6	122,9
2002	134,2	124,1	144,1
2003	118,2	121,3	115,5
2004	105,6	111,7	100,1
2005	105,3	113,9	95,9
2006	106,9	110,1	102,7
2007	107,6	110,3	103,9
2008 I-III	115,7	115,6	115,9
I-VI	113,6	113,1	114,5
I-IX	...	113,4	...
I-XII			

Vînzările de mărfuri cu amănuntul *, pe forme de proprietate

Розничный товарооборот по формам собственности*

Perioada <i>Период</i>	Total <i>Всего</i>	din care pe forme de proprietate: <i>в том числе по формам собственности:</i>			
		publică <i>публичная</i>	privată <i>частная</i>	mixtă (publică + privată) <i>смешанная (публичная + частная)</i>	mixtă (cu participarea capitalului străin) și străină <i>совместная (с участием инос- транного капитала) и иностранная</i>

în prețuri curente, mil. lei
в текущих ценах, млн. лей

2001		3792,1	167,4	2355,9	434,1	834,7
2002		4954,6	209,2	3245,8	457,9	1041,7
2003		6869,7	240,7	4696,1	493,7	1439,2
2004		8338,8	197,3	5753,1	518,6	1869,8
2005		11030,8	216,4	7597,7	591,4	2625,3
2006		13620,7	296,3	9385,3	567,0	3372,1
2007		16866,6	369,4	11614,2	530,6	4352,4
2008	I-III	4331,5	104,6	2891,6	118,1	1217,2
	I-VI	9489,2	201,8	6352,2	258,5	2676,7
	I-IX	15375,6	307,3	10329,4	395,1	4343,8
	I-XII					

structura, %
структура, %

2001		100,0	4,4	62,1	11,4	22,1
2002		100,0	4,2	65,5	9,3	21,0
2003		100,0	3,5	68,4	7,2	20,9
2004		100,0	2,3	69,2	5,9	22,6
2005		100,0	2,0	68,8	5,4	23,8
2006		100,0	2,2	68,9	4,2	24,7
2007		100,0	2,2	68,9	3,1	25,8
2008	I-III	100,0	2,4	66,8	2,7	28,1
	I-VI	100,0	2,1	66,9	2,7	28,3
	I-IX	100,0	2,0	67,2	2,6	28,2
	I-XII					

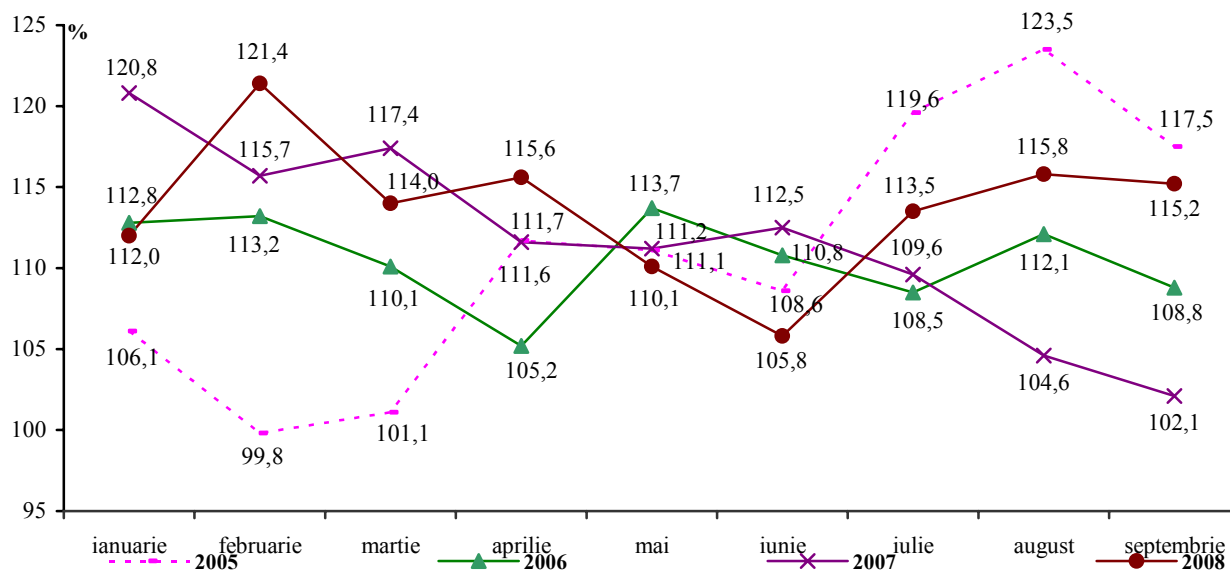
* Unitățile comerciale

Торгующие предприятия

¹ Conform estimărilor

По оценке

**Evoluția lunară a indicilor volumului vânzărilor
de mărfuri cu amănuntul prin unitățile comerciale**
(în % față de luna corespunzătoare din anul precedent)
*Динамика индексов объема розничного товарооборота
торгующих предприятий, по месяцам*
(в % к соответствующему месяцу предыдущего года)



Evoluția serviciilor cu plată prestate populației
Динамика платных услуг, оказанных населению

Perioada <i>Период</i>	Total <i>Всего</i>	din care: / в том числе:	
		unități oficial înregistrate <i>официально зарегистрированные предприятия</i>	persoane fizice ¹ <i>физические лица¹</i>
în prețuri curente, mil. lei <i>в текущих ценах, млн. лей</i>			
2001	3404,4	2767,8	636,6
2002	4221,7	3483,3	738,4
2003	5298,9	4379,3	919,6
2004	6970,4	5685,5	1284,9
2005	8209,5	6663,6	1545,9
2006	9964,0	8029,0	1935,0
2007	11568,5	9616,4	1952,1
2008 I-III	3078,8	2749,0	329,8
I-VI	6337,3	5370,6	966,7
I-IX	...	8205,4	...
I-XII			
în % față de perioada corespunzătoare din anul precedent <i>в % к соответствующему периоду предыдущего года</i>			
2001	121,2	114,0	167,0
2002	111,8	113,4	104,5
2003	113,3	113,5	112,4
2004	105,3	105,9	102,7
2005	109,2	108,6	111,5
2006	105,6	104,9	108,5
2007	101,1	104,2	87,8
2008 I-III	106,7	104,7	127,0
I-VI	102,4	102,2	103,4
I-IX	...	100,6	...
I-XII			

Serviciile cu plată prestate populației*, pe forme de proprietate

Платные услуги, оказанные населению*, по формам собственности

Perioada	Total	din care pe forme de proprietate: в том числе по формам собственности:			
		publică	privată	mixtă (publică + privată)	mixtă (cu partici- parea capitalului străin) și străină
Период	Всего	публичная	частная	смешанная (публичная + частная)	совместная (с участием иностранного капитала) и иностранная
în prețuri curente, mil. lei в текущих ценах, млн. лей					
2001	2767,8	1435,6	611,5	190,1	530,6
2002	3483,3	1551,3	830,9	240,5	860,6
2003	4379,3	2241,4	944,3	280,4	913,2
2004	5685,5	2651,1	1498,4	341,7	1194,3
2005	6663,6	3088,0	1768,2	389,8	1417,6
2006	8029,0	3595,9	2295,2	452,3	1685,6
2007	9616,4	4142,7	3065,7	491,0	1917,0
2008 I-III	2749,0	1012,0	995,0	168,3	573,7
I-VI	5370,6	2043,8	1957,9	268,2	1100,7
I-IX	8205,4	3287,4	2906,3	369,3	1642,4
I-XII					
structura, % структура, %					
2001	100,0	51,9	22,1	6,8	19,2
2002	100,0	44,5	23,9	6,9	24,7
2003	100,0	51,2	21,6	6,4	20,8
2004	100,0	46,9	26,0	6,0	21,1
2005	100,0	46,3	26,5	5,9	21,3
2006	100,0	44,8	28,6	5,6	21,0
2007	100,0	43,1	31,9	5,1	19,9
2008 I-III	100,0	36,8	36,2	6,1	20,9
I-VI	100,0	38,0	36,5	5,0	20,5
I-IX	100,0	40,1	35,4	4,5	20,0
I-XII					

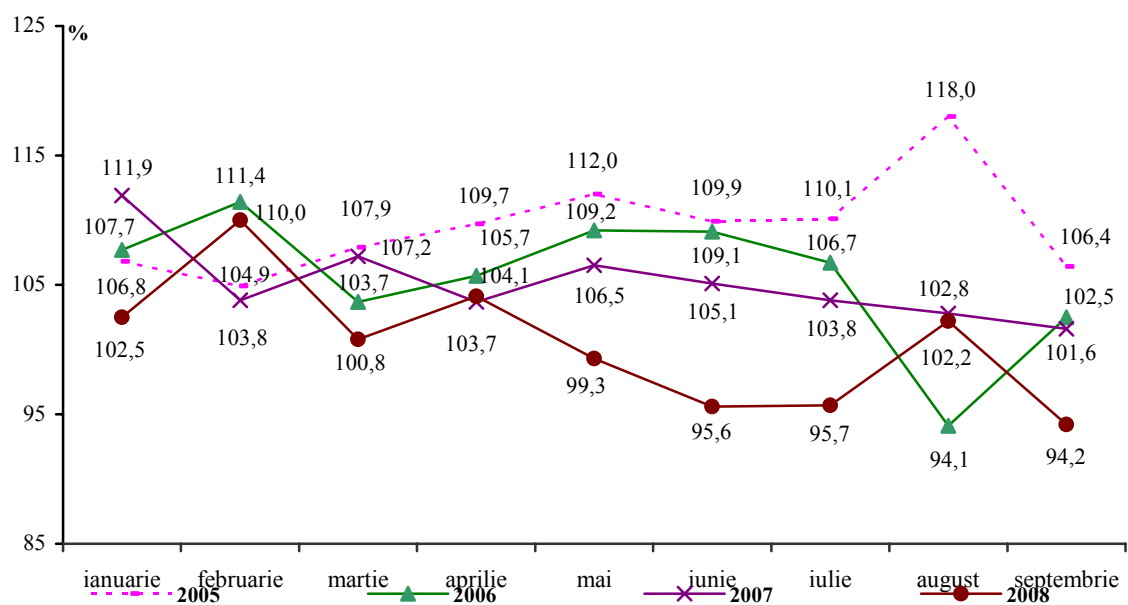
* Unitățile oficial înregistrate

Официально зарегистрированные предприятия

¹ Conform estimărilor

По оценке

**Evoluția lunară a indicilor volumului serviciilor cu plată
prestate populației de către unitățile oficial înregistrate
(în % față de luna corespunzătoare din anul precedent)**
Динамика индексов объема платных услуг, оказанных населению,
официально зарегистрированными предприятиями, по месяцам
(в % к соответствующему месяцу предыдущего года)



PRECIZĂRI METODOLOGICE

Datele din compartimentul “Comerțul exterior” sînt elaborate în baza declarațiilor vamale completate ulterior cu unele categorii de mărfuri (produse) transportate prin cablu, conducte (energie electrică, gaze naturale), care sînt cercetate în baza rapoartelor statistice.

Volumul comerțului exterior reprezintă totalitatea bunurilor materiale, care fac obiectul schimbului între Republica Moldova și alte țări, care măresc sau micșorează resursele materiale ale țării ca rezultat al intrării sau ieșirii acestora din țară. În volumul comerțului exterior nu sînt incluse serviciile cu caracter material și nematerial.

Evaluarea exporturilor se efectuează în prețuri F.O.B. sau franco-frontiera țării exportatoare, a importurilor - în prețuri C.I.F. sau franco-frontiera țării importatoare.

МЕТОДОЛОГИЧЕСКИЕ ПОЯСНЕНИЯ

Данные, представленные в разделе “Внешняя торговля”, разработаны на основе таможенных деклараций. Товары, транспортировка которых осуществляется по магистральному кабелю или газопроводу (электроэнергия, природный газ), учитываются на базе статистической отчетности.

Объем внешней торговли определяет совокупность товаров, составляющих предмет обмена между Республикой Молдова и другими странами, увеличивающих или уменьшающих материальные ресурсы страны в результате их ввоза или вывоза. В объем внешней торговли не вошли услуги как материального, так и нематериального характера.

Учет экспорта ведется по ценам FOB или франко-границы страны-экспортера, импорта – по ценам CIF или франко-границы страны-импортера.

Evoluția comerțului exterior al Republicii Moldova

Развитие внешней торговли Республики Молдова

milioane dolari SUA			миллионов долларов США		
Perioada <i>Период</i>	Export <i>Экспорт</i>		Import <i>Импорт</i>		Balanța comercială – total <i>Торговый баланс – всего</i>
	total <i>всего</i>	în % față de perioada corespunzătoare din anul precedent <i>в % к соответствующему периоду предыдущего года</i>	total <i>всего</i>	în % față de perioada corespunzătoare din anul precedent <i>в % к соответствующему периоду предыдущего года</i>	
2001	565,5	119,9	892,2	114,9	-326,7
2002	643,8	113,8	1038,0	116,3	-394,2
2003	789,9	122,7	1402,3	135,1	-612,4
2004	985,2	124,7	1768,5	126,1	-783,3
2005	1091,3	110,8	2292,3	129,6	-1201,0
2006	1051,6	96,4	2693,2	117,5	-1641,6
2007	1341,7 ¹	127,6	3689,5 ¹	137,0	-2347,8
2007 I	73,7	110,5	197,1	140,4	-123,4
II	90,7	105,0	271,7	151,6	-181,0
III	110,0	112,3	290,2	133,2	-180,2
IV	101,4	163,6	264,8	134,6	-163,4
V	109,2	157,6	294,4	140,2	-185,2
VI	115,1	134,8	296,2	135,8	-181,1
VII	106,7	141,3	300,0	132,9	-193,3
VIII	106,4 ¹	115,9	300,4	133,6	-194,0
IX	109,2	131,1	315,2 ¹	136,8	-206,0
X	143,3	147,6	369,4	139,3	-226,1
XI	148,7 ¹	128,3	377,7 ¹	146,8	-229,0
XII	127,3	105,8	412,4 ¹	125,9	-285,1
2008 I	88,6	120,3	261,4	132,6	-172,8
II	123,8	136,5	370,8	136,5	-247,0
III	134,5	122,2	413,6	142,5	-279,1
IV	135,2	133,3	448,5	169,4	-313,3
V	126,5	115,9	395,8	134,4	-269,3
VI	129,6	112,6	443,5	149,7	-313,9
VII	156,1	146,3	446,2	148,8	-290,1
VIII	154,5	145,1	454,3	151,3	-299,8
IX	154,5 ²	141,5	437,9 ²	138,9	-283,4
X					
XI					
XII					

¹ Date revizuite

Пересмотренные данные

² Date provizorii

Предварительные данные

Sursa datelor: Serviciul Vamal (declarațiile vamale de export și import)

Источник данных: Таможенная служба (таможенные декларации по экспорту и импорту)

Comerțul exterior al Republicii Moldova cu țările lumii în ianuarie-septembrie 2008

Внешняя торговля Республики Молдова со странами мира в январе-сентябре 2008 года

mii dolari SUA	Export / Экспорт			тысяч долларов США		
	Import / Импорт					
	total всего	ponderea, % удельный вес, %	în % față de ianuarie- septembrie 2007 в % к январю- сентябрю 2007 г.	total всего	ponderea, % удельный вес, %	în % față de ianuarie- septembrie 2007 в % к январю- сентябрю 2007 г.
Total / Всего	1203318,0	100,0	130,4	3672042,1	100,0	145,1
din care: /в том числе:						
țările CSI – total	465916,6	38,7	123,0	1274366,6	34,7	137,8
страны СНГ – всего						
Armenia – Армения	2882,6	0,2	de 2,5 ori	389,9	0,0	148,4
Azerbaidjan – Азербайджан	4635,5	0,4	78,9	313,2	0,0	de 4,9 ori
Belarus – Беларусь	69655,5	5,8	121,2	157605,0	4,3	173,1
Federația Rusă – Российская Федерация	238604,2	19,8	149,7	447042,5	12,2	135,1
Georgia – Грузия	4504,9	0,4	de 2,1 ori	244,9	0,0	41,7
Kazakhstan – Казахстан	32643,6	2,7	107,4	18770,9	0,5	de 5,7 ori
Kîrgîzstan – Кыргызстан	2426,1	0,2	158,4	627,5	0,0	126,8
Tadjikistan – Таджикистан	168,2	0,0	32,5	139,9	0,0	de 4,7 ori
Turkmenistan – Туркменистан	426,7	0,0	133,8	281,8	0,0	de 23,1 ori
Ucraina – Украина	105509,4	8,8	89,8	640773,2	17,5	131,8
Uzbekistan – Узбекистан	4459,9	0,4	de 1,8 ori	8177,8	0,2	69,4
țările Uniunii Europene – total (UE – 27)	623926,2	51,9	135,1	1621288,1	44,2	141,3
страны Европейского Союза – всего (ЕС - 27)						
Austria – Австрия	7983,5	0,7	37,6	56544,7	1,5	de 2,5 ori
Belgia – Бельгия	7181,9	0,6	83,5	25868,4	0,7	97,7
Bulgaria – България	19138,8	1,6	99,6	33806,1	0,9	86,4
Cipru – Кипр	555,2	0,0	de 7,3 ori	736,6	0,1	76,7
Danemarca – Дания	74,4	0,0	49,3	11538,8	0,3	de 1,8 ori
Estonia – Эстония	1103,3	0,1	130,4	2789,0	0,1	119,4
Finlanda – Финляндия	115,8	0,0	de 2,7 ori	15290,7	0,4	149,3
Franța – Франция	15631,2	1,3	111,3	82808,1	2,3	139,4
Germania – Германия	52890,2	4,4	91,1	279855,1	7,6	126,5
Grecia – Греция	4417,7	0,4	de 1,8 ori	20787,3	0,6	122,2
Irlanda – Ирландия	281,1	0,0	de 3,4 ori	3299,3	0,1	116,3
Italia – Италия	128711,8	10,7	129,3	229434,2	6,2	123,5
Letonia – Латвия	1584,3	0,1	60,0	3894,4	0,1	104,6
Lituania – Литва	4843,6	0,4	72,9	13919,8	0,4	115,3
Luxemburg – Люксембург	-	-	-	514,8	0,0	de 3,9 ori
Malta – Мальта	-	-	-	44,8	0,0	de 2,2 ori
Olanda – Нидерланды	8566,7	0,7	84,9	37500,7	1,0	146,6
Polonia – Польша	44191,8	3,7	142,6	91514,5	2,5	151,4
Portugalia – Португалия	132,6	0,0	59,3	5309,9	0,2	160,0
Regatul Unit al Marii Britanii și Irlandei de Nord	37024,0	3,1	140,8	48044,7	1,3	174,0
Соединенное Королевство Великобритании и Северной Ирландии						
Republica Cehă - Чешская Республика	3537,8	0,3	88,6	43741,8	1,2	148,6

Continuare				Продолжение		
	Export / Экспорт			Import / Импорт		
	total всего	pondere a, % удельный вес, %	în % față de ianuarie- septembrie 2007 в % к январю- сентябрю 2007 г.	total всего	ponderea, % удельный вес, %	în % față de ianuarie- septembrie 2007 в % к январю- сентябрю 2007 г.
România – Румыния	258992,2	21,5	de 1,8 ori	475697,6	13,0	159,4
Slovacia - Словакия	5708,1	0,5	78,0	18800,2	0,5	169,8
Slovenia – Словения	1157,5	0,1	143,0	10389,5	0,3	93,6
Spania – Испания	974,7	0,1	86,3	25887,3	0,7	142,1
Suedia – Швеция	7220,0	0,6	de 10,3 ori	30724,6	0,8	de 1,8 ori
Ungaria – Венгрия	11908,0	1,0	de 2,7 ori	52545,2	1,4	151,2
alte țări – другие страны						
Africa de Sud Южная Африка	18,7	0,0	8,6	5335,8	0,2	de 1,8 ori
Argentina – Аргентина	-	-	-	7556,6	0,2	de 2,8 ori
Brazilia – Бразилия	5457,3	0,5	de 10,6 ori	17650,2	0,5	de 2,1 ori
Canada – Канада	676,8	0,1	de 2,3 ori	5223,4	0,1	de 1,9 ori
China – Китай	1278,7	0,1	152,6	226722,8	6,2	de 1,7 ori
Coreea de Sud Южная Корея	25,0	0,0	96,9	32202,3	0,9	116,3
Croația - Хорватия	743,9	0,1	de 9,9 ori	1654,1	0,1	de 1,8 ori
Ecuador - Эквадор	-	-	-	5150,1	0,1	139,2
Egipt – Египет	387,2	0,0	75,3	6871,8	0,2	103,5
Elveția – Швейцария	24426,5	2,0	120,2	19326,0	0,5	149,2
India – Индия	1062,6	0,1	43,8	17347,4	0,5	127,1
Indonezia – Индонезия	84,8	0,0	47,0	3690,9	0,1	100,6
Irak - Ирак	3266,5	0,3	de 2,3 ori	-	-	-
Islanda – Исландия	22,8	0,0	-	3598,2	0,1	de 1,8 ori
Israel – Израиль	876,3	0,1	85,7	31493,6	0,9	de 3,0 ori
Japonia – Япония	1870,0	0,2	de 3,1 ori	64586,9	1,8	de 2,2 ori
Macedonia - Македония	1309,1	0,1	de 6,8 ori	169,9	0,0	88,9
Malaysia – Малайзия	3,8	0,0	-	5497,9	0,2	154,3
Maroc – Марокко	2054,2	0,2	-	679,8	0,0	131,8
Norvegia – Норвегия	192,7	0,0	de 56,7 ori	4853,6	0,1	133,6
Noua Zeelanda – Новая Зеландия	-	-	-	2546,4	0,1	95,5
Panama - Панама	3894,0	0,3	de 46,0 ori	187,5	0,0	de 3,9 ori
Statele Unite ale Americii – Соединенные Штаты Америки	12147,9	1,0	110,6	75856,1	2,1	de 2,5 ori
Serbia – Сербия	9638,7	0,8	de 2,1 ori	6163,1	0,2	de 2,3 ori
Siria - Сирия	3132,2	0,3	de 1,8 ori	1443,0	0,0	121,7
Sudan – Судан	4524,9	0,4	66,6	2,2	0,0	146,7
Taiwan – Тайвань	125,8	0,0	de 5,4 ori	9499,6	0,3	104,3
Tahilanda - Тайланд	10,1	0,0	63,1	6035,1	0,2	de 1,9 ori
Turcia – Турция	24865,6	2,1	102,6	175546,3	4,8	151,6
Vietnam – Вьетнам	27,1	0,0	34,6	9497,8	0,3	160,7

Exportul pe grupe de mărfuri în ianuarie-septembrie 2008

Экспорт по группам товаров в январе-сентябре 2008 года

Cod N.M. <i>Код Т.Н.</i>	Denumirea secțiunii <i>Наименование раздела</i>	Export / Экспорт		
		milioane dolari SUA <i>миллионов долларов США</i>	structura, % <i>структура, %</i>	în % față de ianuarie- septembrie 2007 <i>в % к январю- сентябрю 2007 г.</i>
	Total / Всего	1203,3	100,0	130,4
	din care: / в том числе:			
I.	Animale vii și produse animale <i>Живые животные и продукты животного происхождения</i>	8,4	0,7	104,9
II.	Produse vegetale <i>Продукты растительного происхождения</i>	125,9	10,5	112,2
III.	Grăsimi și uleiuri animale sau vegetale <i>Жиры и масла животного или растительного происхождения</i>	42,0	3,5	109,5
IV.	Produse alimentare; băuturi alcoolice și nealcoolice; tutun <i>Готовые пищевые продукты; алкоголь- ные и безалкогольные напитки; табак</i>	236,2	19,6	133,6
V.	Produse minerale <i>Минеральные продукты</i>	58,7	4,9	139,7
VI.	Produse chimice <i>Продукция химической промышленности</i>	25,6	2,1	141,1
VII.	Materiale plastice, cauciuc și articole din acestea <i>Пластмасы и изделия из них; каучук и резиновые изделия</i>	29,3	2,4	123,6
VIII.	Piei brute, piei tăbăcite; blănuri și produse din acestea <i>Кожевенное сырье, кожа, натуральный мех и изделия из них</i>	26,4	2,2	129,0
IX.	Lemn și produse din lemn (exclusiv mobilier) <i>Древесина, изделия из древесины (исключая мебель)</i>	4,1	0,4	120,5
X.	Pastă de lemn, hîrtie, carton și articole din acestea <i>Бумажная масса из древесины, бумага, картон и изделия из них</i>	14,7	1,2	78,0
XI.	Materiale textile și articole din acestea <i>Текстиль и текстильные изделия</i>	241,0	20,0	121,4
XII.	Încălțăminte, pălării, umbrele și articole similare <i>Обувь, головные уборы, зонты и аналогичные изделия</i>	39,2	3,3	126,6
XIII.	Articole din piatră, ipsos, ciment, ceramică, sticlă și din materiale similare <i>Изделия из камня, гипса, цемента, кера- мики, стекла и из подобных материалов</i>	42,7	3,5	117,9

Continuare		Продолжение		
Cod N.M. Код Т.Н.	Denumirea secțiunii Наименование раздела	Export / Экспорт		
		milioane dolari SUA миллионов долларов США	structura, % структура, %	în % față de ianuarie- septembrie 2007 в % к январю-сентябрю 2007 г.
XIV.	Perle naturale sau de cultură, pietre prețioase sau semiprețioase, metale prețioase, metale placate sau suflate cu metale prețioase și obiecte din acestea; bijuterii de fantezie; monede <i>Жемчуг природный или культивированный, драгоценные или полудрагоценные камни, драгоценные металлы, металлы плакированные драгоценными металлами и изделия из них; бижутерия; монеты</i>	0,2	0,0	de 4,9 ori
XV.	Metale comune și articole din acestea <i>Недрагоценные металлы и изделия из них</i>	99,8	8,3	128,8
XVI.	Mașini și aparate; echipamente electrice; aparate de înregistrat sau de reproduș sunetul și imaginile <i>Машины и аппаратура; электро-техни- ческое оборудование; звукозаписывающая и звуковоспроизводящая аппаратура</i>	130,7	10,9	de 2,2 ori
XVII.	Mijloace și materiale de transport <i>Средства транспорта; их части и принадлежности</i>	12,3	1,0	88,9
XVIII.	Instrumente și aparate optice, fotografice, cinematografice, medico- chirurgicale; ceasuri; instrumente muzicale; părți și accesorii ale acestora <i>Приборы и аппараты оптические, фото- графические, кинематографические, медицинские и хирургические; часы; музыкальные инструменты; их части и принадлежности</i>	21,9	1,8	138,0
XX.	Mărfuri și produse diverse <i>Разные промышленные товары</i>	44,2	3,7	152,0

Importul pe grupe de mărfuri în ianuarie-septembrie 2008

Импорт по группам товаров в январе-сентябре 2008 года

Cod N.M. Код Т.Н.	Denumirea secțiunii Наименование раздела	Import / Импорт		
		milioane dolari SUA миллионов долларов США	structura, % структура, %	în % față de ianuarie-septembrie 2007 в % к январю-сентябрю 2007 г.
Total / Всего		3672,0	100,0	145,1
din care: / в том числе:				
I.	Animale vii și produse animale Живые животные и продукты животного происхождения	67,2	1,8	de 1,7 ori
II.	Produse vegetale Продукты растительного происхождения	130,9	3,6	152,9
III.	Grăsimi și uleiuri animale sau vegetale Жиры и масла животного или растительного происхождения	13,8	0,4	148,7
IV.	Produse alimentare; băuturi alcoolice și nealcoolice; tutun Готовые пищевые продукты; алкоголь- ные и безалкогольные напитки; табак	259,7	7,1	157,7
V.	Produse minerale Минеральные продукты	823,6	22,4	152,5
VI.	Produse chimice Продукция химической промышленности	314,6	8,6	137,5
VII.	Materiale plastice, cauciuc și articole din acestea Пластмассы и изделия из них; каучук и резиновые изделия	212,6	5,8	132,4
VIII.	Piei brute, piei tăbăcite; blănuri și produse din acestea Кожевенное сырье, кожа, натуральный мех и изделия из них	25,0	0,7	128,1
IX.	Lemn și produse din lemn (exclusiv mobilier) Древесина, изделия из древесины (исключая мебель)	66,3	1,8	143,6
X.	Pastă de lemn, hîrtie, carton și articole din acestea Бумажная масса из древесины, бумага, картон и изделия из них	87,1	2,4	123,5
XI.	Materiale textile și articole din acestea Текстиль и текстильные изделия	212,7	5,8	120,5
XII.	Încălțăminte, pălării, umbrele și articole similare Обувь, головные уборы, зонты и аналогичные изделия	22,4	0,6	144,1
XIII.	Articole din piatră, ipsos, ciment, ceramică, sticlă și din materiale similare Изделия из камня, гипса, цемента, кера- мики, стекла и из подобных материалов	107,5	2,9	147,3

Cod N.M. <i>Код Т.Н.</i>	Denumirea secțiunii <i>Наименование раздела</i>	Import / Импорт		
		milioane dolari SUA <i>миллионов долларов США</i>	structura, % <i>структура, %</i>	în % față de ianuarie- septembrie 2007 <i>в % к январю-сентябрю 2007 г.</i>
XIV.	Perle naturale sau de cultură, pietre prețioase sau semiprețioase, metale prețioase, metale placate sau suflate cu metale prețioase și obiecte din acestea, bijuterii de fantezie, monede <i>Жемчуг природный или культивирован- ный; драгоценные или полудрагоценные камни; драгоценные металлы, металлы, плакированные драгоценными металлами и изделия из них; бижутерия; монеты</i>	8,2	0,2	154,3
XV.	Metale comune și articole din acestea <i>Недрагоценные металлы и изделия из них</i>	291,9	7,9	114,3
XVI.	Mașini și aparate; echipamente electrice; aparate de înregistrat sau de reprodus sunetul și imaginile <i>Машины и аппаратура; электро-техни- ческое оборудование; звукозаписывающая и звуковос- производящая аппаратура</i>	576,0	15,7	156,9
XVII.	Mijloace și materiale de transport <i>Средства транспорта; их части и принадлежности</i>	298,9	8,1	de 1,7 ori
XVIII.	Instrumente și aparate optice, fotografice, cinematografice, medico- chirurgicale; ceasuri; instrumente muzicale; părți și accesorii ale acestora <i>Приборы и аппараты оптические, фотографические, кинематографические, медицинские и хирургические; часы; музыкальные инструменты; их части и принадлежности</i>	57,0	1,6	de 1,7 ori
XX.	Mărfuri și produse diverse <i>Разные промышленные товары</i>	96,6	2,6	156,5

Indicii valorii unitare la mărfurile exportate în trimestrul II 2008

(în % față de perioada corespunzătoare din anul 2007)

Индексы стоимости единицы экспортируемого товара во II квартале 2008 года

(в % к соответствующему периоду 2007 года)

Cod N.M. <i>Код Т.Н.</i>	Denumirea secțiunii <i>Наименование раздела</i>	Indicii valorii unitare la mărfurile exportate – total <i>Индексы стоимости единицы экспортируемого товара – всего</i>	din care: / в том числе:		
			țările CSI <i>страны СНГ</i>	țările Uniunii Europene <i>страны Европей- ского Союза</i>	alte țări <i>другие страны</i>
	Total / Всего	117	118	116	116
	din care: / в том числе:				
I.	Animale vii și produse animale <i>Живые животные и продукты животного происхождения</i>	98	93	110	108
II.	Produse vegetale <i>Продукты растительного происхождения</i>	124	129	120	127
III.	Grăsimi și uleiuri animale sau vegetale <i>Жиры и масла животного или растительного происхождения</i>	244	240	251	-
IV.	Produse alimentare; băuturi alcoolice și nealcoolice; tutun <i>Готовые пищевые продукты; алкоголь- ные и безалкогольные напитки; табак</i>	124	122	134	116
V.	Produse minerale <i>Минеральные продукты</i>	128	132	120	-
VI.	Produse chimice <i>Продукция химической промышленности</i>	103	101	118	117
VII.	Materiale plastice, cauciuc și articole din acestea <i>Пластмасы и изделия из них; каучук и резиновые изделия</i>	111	114	103	110
VIII.	Piei brute, piei tăbăcite; blănuri și produse din acestea <i>Кожевенное сырье, кожа, натуральный мех и изделия из них</i>	106	115	107	83
IX.	Lemn și produse din lemn (exclusiv mobilier) <i>Древесина, изделия из древесины (исключая мебель)</i>	105	101	105	117
X.	Pastă de lemn, hîrtie, carton și articole din acestea <i>Бумажная масса из древесины, бумага, картон и изделия из них</i>	115	115	115	96
XI.	Materiale textile și articole din acestea <i>Текстиль и текстильные изделия</i>	112	118	112	111
XII.	Încălțăminte, pălării, umbrele și articole similare <i>Обувь, головные уборы, зонты и аналогичные изделия</i>	110	129	109	140

Continuare		Продолжение			
Cod N.M. Код Т.Н.	Denumirea secțiunii Наименование раздела	Indicii valorii unitare la mărfurile exportate – total Индексы стоимости единицы экспортируемого товара – всего	din care: / в том числе:		
			țările CSI страны СНГ	țările Uniunii Europene страны Европей- ского Союза	alte țări другие страны
XIII.	Articole din piatră, ipsos, ciment, ceramică, sticlă și din materiale similare <i>Изделия из камня, гипса, цемента, кера- мики, стекла и из подобных материалов</i>	124	122	125	125
XIV.	Perle naturale sau de cultură, pietre prețioase sau semiprețioase, metale prețioase, metale placate sau suflate cu metale prețioase și obiecte din acestea, bijuterii de fantezie, monede <i>Жемчуг природный или культивирован- ный; драгоценные или полудрагоценные камни; драгоценные металлы, металлы, плакированные драгоценными металлами и изделия из них; бижутерия; монеты</i>	-	-	-	-
XV.	Metale comune și articole din acestea <i>Недрагоценные металлы и изделия из них</i>	109	97	112	122
XVI.	Mașini și aparate; echipamente electrice; aparate de înregistrat sau de reprodus sunetul și imaginile <i>Машины и аппаратура; электро- техническое оборудование; звукозаписывающая и звуковос- производящая аппаратура</i>	106	102	107	113
XVII.	Mijloace și materiale de transport <i>Средства транспорта; их части и принадлежности</i>	113	122	109	-
XVIII.	Instrumente și aparate optice, fotografice, cinematografice, medico- chirurgicale; ceasuri; instrumente muzicale; părți și accesorii ale acestora <i>Приборы и аппараты оптические, фотографические, кинематографические, медицинские и хирургические; часы; музыкальные инструменты; их части и принадлежности</i>	115	101	127	120
XX.	Mărfuri și produse diverse <i>Разные промышленные товары</i>	99	94	107	87

Indicii valorii unitare la mărfurile importate în trimestrul II 2008

(în % față de perioada corespunzătoare din anul 2007)

Индексы стоимости единицы импортируемого товара во II квартале 2008 года

(в % к соответствующему периоду 2007 года)

Cod N.M. Код Т.Н.	Denumirea secțiunii Наименование раздела	Indicii valorii unitare la mărfurile importate – total Индексы стоимости единицы импортируемого товара – всего	din care: / в том числе:		
			țările CSI страны СНГ	țările Uniunii Europene страны Европей- ского Союза	alte țări другие страны
	Total / Всего	121	135	118	108
	din care: / в том числе:				
I.	Animale vii și produse animale <i>Живые животные и продукты животного происхождения</i>	117	125	108	118
II.	Produse vegetale <i>Продукты растительного происхождения</i>	123	135	126	111
III.	Grăsimi și uleiuri animale sau vegetale <i>Жиры и масла животного или растительного происхождения</i>	144	157	131	137
IV.	Produse alimentare; băuturi alcoolice și nealcoolice; tutun <i>Готовые пищевые продукты; алкоголь- ные и безалкогольные напитки; табак</i>	118	118	116	129
V.	Produse minerale <i>Минеральные продукты</i>	160	161	158	115
VI.	Produse chimice <i>Продукция химической промышленности</i>	114	127	115	106
VII.	Materiale plastice, cauciuc și articole din acestea <i>Пластмасы и изделия из них; каучук и резиновые изделия</i>	111	112	112	109
VIII.	Piei brute, piei tăbăcite; blănuri și produse din acestea <i>Кожевенное сырье, кожа, натуральный мех и изделия из них</i>	105	109	104	109
IX.	Lemn și produse din lemn (exclusiv mobilier) <i>Древесина, изделия из древесины (исключая мебель)</i>	114	114	114	110
X.	Pastă de lemn, hârtie, carton și articole din acestea <i>Бумажная масса из древесины, бумага, картон и изделия из них</i>	114	116	110	122
XI.	Materiale textile și articole din acestea <i>Текстиль и текстильные изделия</i>	108	113	109	106
XII.	Încălțăminte, pălării, umbrele și articole similare <i>Обувь, головные уборы, зонты и аналогичные изделия</i>	110	112	111	109

Continuare		Продолжение			
Cod N.M. Код Т.Н.	Denumirea secțiunii Наименование раздела	Indicii valorii unitare la mărfurile importate – total Индексы стоимости единицы импортируемого товара – всего	din care: / в том числе:		
			țările CSI страны СНГ	țările Uniunii Europene страны Европей- ского Союза	alte țări другие страны
XIII.	Articole din piatră, ipsos, ciment, ceramică, sticlă și din materiale similare <i>Изделия из камня, гипса, цемента, керамики, стекла и из подобных материалов</i>	108	117	100	110
XIV.	Perle naturale sau de cultură, pietre prețioase sau semiprețioase, metale prețioase, metale placate sau suflate cu metale prețioase și obiecte din acestea, bijuterii de fantezie, monede <i>Жемчуг природный или культивированный; драгоценные или полудрагоценные камни; драгоценные металлы, металлы, плакированные драгоценными металлами и изделия из них; бижутерия; монеты</i>	116	126	101	103
XV.	Metale comune și articole din acestea <i>Недрагоценные металлы и изделия из них</i>	119	136	107	109
XVI.	Mașini și aparate; echipamente electrice; aparate de înregistrat sau de reprodus sunetul și imaginile <i>Машины и аппаратура; электро-техническое оборудование; звукозаписывающая и звуковос-производящая аппаратура</i>	112	116	116	104
XVII.	Mijloace și materiale de transport <i>Средства транспорта; их части и принадлежности</i>	113	116	114	110
XVIII.	Instrumente și aparate optice, fotografice, cinematografice, medico-chirurgicale; ceasuri; instrumente muzicale; părți și accesorii ale acestora <i>Приборы и аппараты оптические, фотографические, кинематографические, медицинские и хирургические; часы; музыкальные инструменты; их части и принадлежности</i>	107	98	111	102
XX.	Mărfuri și produse diverse <i>Разные промышленные товары</i>	108	95	111	110

Indicii volumului fizic la mărfurile exportate în trimestrul II 2008

(în % față de perioada corespunzătoare din anul 2007)

Индексы физического объема на экспортируемые товары во II квартале 2008 года

(в % к соответствующему периоду 2007 года)

Cod N.M. Код Т.Н.	Denumirea secțiunii Наименование раздела	Indicii volumului fizic la mărfurile exportate – total Индексы физического объема на экспортируемые товары – всего	din care: / в том числе:		
			țările CSI страны СНГ	țările Uniunii Europene страны Европей- ского Союза	alte țări другие страны
	Total / Всего	103	93	113	97
	din care: / в том числе:				
I.	Animale vii și produse animale <i>Живые животные и продукты животного происхождения</i>	142	233	80	83
II.	Produse vegetale <i>Продукты растительного происхождения</i>	44	40	66	24
III.	Grăsimi și uleiuri animale sau vegetale <i>Жиры и масла животного или растительного происхождения</i>	39	37	38	-
IV.	Produse alimentare; băuturi alcoolice și nealcoolice; tutun <i>Готовые пищевые продукты; алкоголь- ные и безалкогольные напитки; табак</i>	107	93	177	133
V.	Produse minerale <i>Минеральные продукты</i>	109	108	109	-
VI.	Produse chimice <i>Продукция химической промышленности</i>	134	155	63	115
VII.	Materiale plastice, cauciuc și articole din acestea <i>Пластмасы и изделия из них; каучук и резиновые изделия</i>	115	119	105	120
VIII.	Piei brute, piei tăbăcite; blănuri și produse din acestea <i>Кожевенное сырье, кожа, натуральный мех и изделия из них</i>	104	12	112	83
IX.	Lemn și produse din lemn (exclusiv mobilier) <i>Древесина, изделия из древесины (исключая мебель)</i>	121	211	135	29
X.	Pastă de lemn, hîrtie, carton și articole din acestea <i>Бумажная масса из древесины, бумага, картон и изделия из них</i>	69	48	87	403
XI.	Materiale textile și articole din acestea <i>Текстиль и текстильные изделия</i>	109	134	108	90
XII.	Încălțăminte, pălării, umbrele și articole similare <i>Обувь, головные уборы, зонты и аналогичные изделия</i>	124	686	119	713

Continuare		Продолжение			
Cod N.M. Код Т.Н.	Denumirea secțiunii Наименование раздела	Indicii volumului fizic la mărfurile exportate – total Индексы физического объема на экспортируемые товары – всего	din care: / в том числе:		
			țările CSI страны СНГ	țările Uniunii Europene страны Европей- ского Союза	alte țări другие страны
XIII.	Articole din piatră, ipsos, ciment, ceramică, sticlă și din materiale similare <i>Изделия из камня, гипса, цемента, керамики, стекла и из подобных материалов</i>	102	74	128	194
XIV.	Perle naturale sau de cultură, pietre prețioase sau semiprețioase, metale prețioase, metale placate sau suflate cu metale prețioase și obiecte din acestea, bijuterii de fantezie, monede <i>Жемчуг природный или культивированный; драгоценные или полудрагоценные камни; драгоценные металлы, металлы, плакированные драгоценными металлами и изделия из них; бижутерия; монеты</i>	-	-	-	-
XV.	Metale comune și articole din acestea <i>Недрагоценные металлы и изделия из них</i>	96	90	72	8296
XVI.	Mașini și aparate; echipamente electrice; aparate de înregistrat sau de reprodus sunetul și imaginile <i>Машины и аппаратура; электро-техническое оборудование; звукозаписывающая и звуковос-производящая аппаратура</i>	167	111	249	84
XVII.	Mijloace și materiale de transpo <i>Средства транспорта; их части и принадлежности</i>	76	35	140	-
XVIII.	Instrumente și aparate optice, fotografice, cinematografice, medico-chirurgicale; ceasuri; instrumente muzicale; părți și accesorii ale acestora <i>Приборы и аппараты оптические, фотографические, кинематографические, медицинские и хирургические; часы; музыкальные инструменты; их части и принадлежности</i>	118	171	100	101
XX.	Mărfuri și produse diverse <i>Разные промышленные товары</i>	157	174	141	134

Indicii volumului fizic la mărfurile importate în trimestrul II 2008

(în % față de perioada corespunzătoare din anul 2007)

Индексы физического объема на импортируемые товары во II квартале 2008 года

(в % к соответствующему периоду 2007 года)

Cod N.M. <i>Код Т.Н.</i>	Denumirea secțiunii <i>Наименование раздела</i>	Indicii volumului fizic la mărfurile importate – total <i>Индексы физического объема на импортируемые товары – всего</i>	din care: / в том числе:		
			țările CSI <i>страны СНГ</i>	țările Uniunii Europene <i>страны Европей- ского Союза</i>	alte țări <i>другие страны</i>
	Total / Всего	124	109	121	164
	din care: / в том числе:				
I.	Animale vii și produse animale <i>Живые животные и продукты животного происхождения</i>	157	117	139	195
II.	Produse vegetale <i>Продукты растительного происхождения</i>	158	229	142	141
III.	Grăsimi și uleiuri animale sau vegetale <i>Жиры и масла животного или растительного происхождения</i>	101	132	92	67
IV.	Produse alimentare; băuturi alcoolice și nealcoolice; tutun <i>Готовые пищевые продукты; алкоголь- ные и безалкогольные напитки; табак</i>	144	148	132	152
V.	Produse minerale <i>Минеральные продукты</i>	111	102	132	157
VI.	Produse chimice <i>Продукция химической промышленности</i>	129	101	117	188
VII.	Materiale plastice, cauciuc și articole din acestea <i>Пластмасы и изделия из них; каучук и резиновые изделия</i>	122	89	121	160
VIII.	Piei brute, piei tăbăcite; blănuri și produse din acestea <i>Кожевенное сырье, кожа, натуральный мех и изделия из них</i>	130	76	138	111
IX.	Lemn și produse din lemn (exclusiv mobilier) <i>Древесина, изделия из древесины (исключая мебель)</i>	124	111	130	215
X.	Pastă de lemn, hârtie, carton și articole din acestea <i>Бумажная масса из древесины, бумага, картон и изделия из них</i>	109	98	120	103
XI.	Materiale textile și articole din acestea <i>Текстиль и текстильные изделия</i>	103	95	99	110
XII.	Încălțăminte, pălării, umbrele și articole similare <i>Обувь, головные уборы, зонты и аналогичные изделия</i>	132	142	118	146

Continuare		Продолжение			
Cod N.M. Код Т.Н.	Denumirea secțiunii Наименование раздела	Indicii volumului fizic la mărfurile importate – total Индексы физического объема на импортируемые товары – всего	din care: / в том числе:		
			țările CSI страны СНГ	țările Uniunii Europene страны Европей- ского Союза	alte țări другие страны
XIII.	Articole din piatră, ipsos, ciment, ceramică, sticlă și din materiale similare <i>Изделия из камня, гипса, цемента, керамики, стекла и из подобных материалов</i>	152	102	256	145
XIV.	Perle naturale sau de cultură, pietre prețioase sau semiprețioase, metale prețioase, metale placate sau suflate cu metale prețioase și obiecte din acestea, bijuterii de fantezie, monede <i>Жемчуг природный или культивированный; драгоценные или полудрагоценные камни; драгоценные металлы, металлы, плакированные драгоценными металлами и изделия из них; бижутерия; монеты</i>	127	111	243	109
XV.	Metale comune și articole din acestea <i>Недрагоценные металлы и изделия из них</i>	112	105	107	137
XVI.	Mașini și aparate; echipamente electrice; aparate de înregistrat sau de reprodus sunetul și imaginile <i>Машины и аппаратура; электро-техническое оборудование; звукозаписывающая и звуковос-производящая аппаратура</i>	129	91	116	192
XVII.	Mijloace și materiale de transport <i>Средства транспорта; их части и принадлежности</i>	143	90	123	258
XVIII.	Instrumente și aparate optice, fotografice, cinematografice, medico-chirurgicale; ceasuri; instrumente muzicale; părți și accesorii ale acestora <i>Приборы и аппараты оптические, фотографические, кинематографические, медицинские и хирургические; часы; музыкальные инструменты; их части и принадлежности</i>	88	148	92	73
XX.	Mărfuri și produse diverse <i>Разные промышленные товары</i>	139	145	125	177

PRECIZĂRI METODOLOGICE

Indicele prețurilor de consum caracterizează evoluția de ansamblu a prețurilor mărfurilor cumpărate și tarifelor serviciilor utilizate de către populație pentru satisfacerea necesităților de trai într-o anumită perioadă (denumită perioadă curentă) față de perioada precedentă (denumită perioadă de bază).

Calculul indicelui se efectuează în baza datelor privind structura (ponderea) cheltuielilor de consum conform cercetării gospodăriilor casnice în anul 2007 și prețurile înregistrate la 1000 de mărfuri și servicii reprezentative în 750 unități de comerț și prestări servicii amplasate în 8 orașe ale țării.

Rata lunară a inflației reprezintă creșterea prețurilor de consum într-o lună, față de luna precedentă.

Rata medie lunară a inflației exprimă media creșterilor lunare ale prețurilor. Se calculează ca media geometrică a indicilor lunari ai prețurilor de consum cu baza în lanț, din care se scade baza de comparație egală cu 100.

МЕТОДОЛОГИЧЕСКИЕ ПОЯСНЕНИЯ

Индекс потребительских цен характеризует уровень цен на товары и услуги, приобретаемые, используемые или оплачиваемые населением для удовлетворения своих потребностей за указанный период (называемый текущим) по сравнению с предыдущим периодом (называемым базисным).

Расчет индексов производится на базе структуры (удельных весов) потребительских расходов согласно выборочного обследования домашних хозяйств в 2007 году и цен на 1000 товаров (услуг) представителей в 750 пунктах торговли и сферы услуг в 8 городах страны.

Месячный уровень инфляции показывает рост потребительских цен за месяц по сравнению с предыдущим месяцем.

Среднемесячный уровень инфляции показывает рост средних цен за месяц. Исчисляется как средняя геометрическая месячных индексов потребительских цен цепным методом индексов, из которых вычитывается базисный период равный 100.

Indicele prețurilor de consum
Индекс потребительских цен

Perioada	Total	Produse alimentare	Mărfuri nealimentare	Servicii
<i>Период</i>	<i>Всего</i>	<i>Продовольственные товары</i>	<i>Непродовольственные товары</i>	<i>Услуги</i>
perioada corespunzătoare a anului precedent = 100 <i>соответствующий период предыдущего года = 100</i>				
2001	109,6	110,8	109,2	106,0
2002	105,2	104,3	107,6	104,7
2003	111,6	113,6	110,0	110,4
2004	112,4	112,8	111,8	112,4
2005	111,9	113,7	112,3	107,8
2006	112,7	109,1	116,4	114,7
2007	112,3	111,0	113,1	114,3
2007 I	112,9	107,8	114,8	119,7
II	112,0	107,0	114,7	118,0
III	111,1	105,7	114,9	115,5
IV	111,0	106,0	114,7	115,5
V	110,6	106,1	113,7	115,6
VI	110,4	105,1	113,1	115,6
VII	112,0	111,1	113,1	111,9
VIII	113,5	117,0	112,0	111,2
IX	114,0	117,4	112,0	112,3
X	114,0	117,4	111,9	112,6
XI	113,5	116,2	111,6	112,9
XII	113,1	115,4	111,6	113,0
2008 I	113,8	117,1	110,7	114,7
II	114,8	119,6	110,5	115,4
III	115,4	122,1	110,2	115,5
IV	116,2	123,0	110,0	117,6
V	116,9	124,6	110,7	117,0
VI	115,6	121,8	110,2	117,3
VII	113,4	115,8	109,2	117,6
VIII	111,7	110,9	108,9	117,3
IX	110,7	110,6	107,4	116,3
X				
XI				
XII				

Indicele prețurilor de consum

Индекс потребительских цен

Perioada	Total	Produse alimentare	Mărfuri nealimentare	Servicii
<i>Период</i>	<i>Всего</i>	<i>Продовольственные товары</i>	<i>Непродовольственные товары</i>	<i>Услуги</i>

luna precedentă = 100
предыдущий месяц = 100

2007	I	100,8	101,3	100,7	100,3
	II	100,6	100,4	100,5	101,2
	III	100,6	99,8	101,0	101,0
	IV	101,0	102,0	100,5	100,4
	V	100,9	101,6	100,6	100,4
	VI	100,0	98,7	100,7	100,2
	VII	101,1	101,6	101,1	100,4
	VIII	102,2	102,2	100,9	105,2
	IX	101,6	101,6	101,5	101,6
	X	101,6	102,4	101,4	100,8
	XI	101,3	101,5	101,4	100,8
	XII	100,9	101,4	100,8	100,2
2008	I	101,4	102,8	99,9	101,8
	II	101,5	102,5	100,4	101,8
	III	101,1	101,7	100,7	101,1
	IV	101,6	102,8	100,2	102,2
	V	101,5	102,9	101,2	100,0
	VI	98,9	96,5	100,2	100,4
	VII	99,1	96,7	100,3	100,7
	VIII	100,7	97,8	100,6	105,0
	IX	100,6	101,3	100,1	100,7
	X				
	XI				
	XII				

Indicele prețurilor de consum

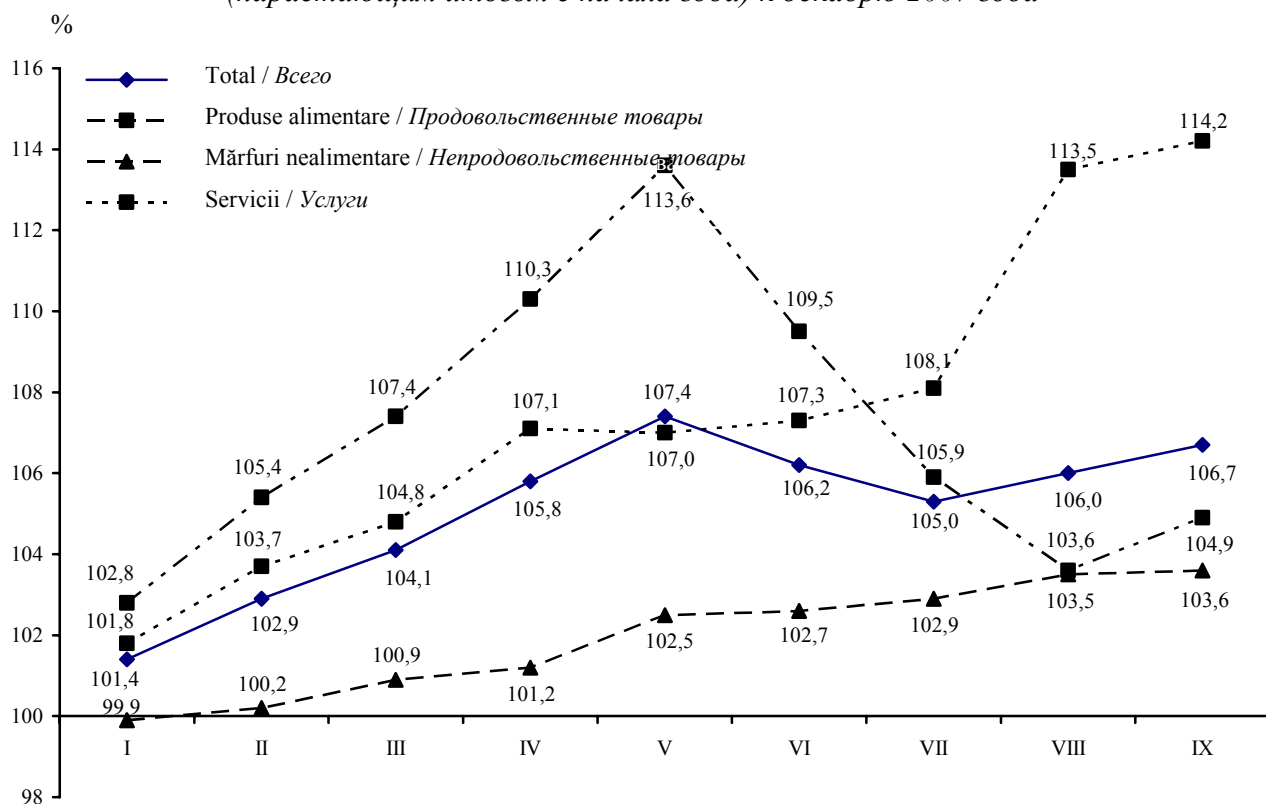
Индекс потребительских цен

Perioada	Total	Produse alimentare	Mărfuri nealimentare	Servicii
<i>Период</i>	<i>Всего</i>	<i>Продовольственные товары</i>	<i>Непродовольственные товары</i>	<i>Услуги</i>
decembrie anul precedent = 100 <i>декабрь предыдущего года = 100</i>				
2007 I	100,8	101,3	100,7	100,3
II	101,4	101,7	101,2	101,5
III	102,0	101,5	102,2	102,5
IV	103,0	103,5	102,7	102,9
V	103,9	105,2	103,3	103,3
VI	103,9	103,8	104,0	103,5
VII	105,0	105,5	105,2	103,9
VIII	107,3	107,8	106,1	109,3
IX	109,0	109,5	107,7	111,0
X	110,7	112,1	109,2	111,9
XI	112,1	113,8	110,7	112,8
XII	113,1	115,4	111,6	113,0
2008 I	101,4	102,8	99,9	101,8
II	102,9	105,4	100,2	103,7
III	104,1	107,4	100,9	104,8
IV	105,8	110,3	101,2	107,1
V	107,4	113,6	102,5	107,0
VI	106,2	109,5	102,6	107,3
VII	105,3	105,9	102,9	108,1
VIII	106,0	103,6	103,5	113,5
IX	106,7	104,9	103,6	114,2
X				
XI				
XII				

Rata medie lunară a inflației
Среднемесячный уровень инфляции

Perioada <i>Период</i>		Total <i>Всего</i>	Produse alimentare <i>Продовольственные товары</i>	Mărfuri nealimentare <i>Непродовольственные товары</i>	Servicii <i>Услуги</i>
2001		0,50	0,50	0,65	0,35
2002		0,35	0,25	0,65	0,35
2003		1,20	1,55	0,90	1,00
2004		1,00	1,05	0,95	0,95
2005		0,80	0,70	1,15	0,55
2006		1,10	0,75	1,20	1,55
2007	I-III	1,00	1,15	0,90	0,95
	I-VI	0,65	0,65	0,65	0,55
	I-IX	0,95	1,00	0,85	1,15
	I-XII	1,05	1,20	0,90	1,05
2008	I-III	1,35	2,40	0,30	1,55
	I-VI	1,00	1,55	0,45	1,20
	I-IX	0,75	0,55	0,40	1,50
	I-XII				

Indicii prețurilor de consum pe parcursul anului 2008
(cumulativ de la începutul anului) față de decembrie 2007
Индексы потребительских цен за 2008 год
(нарастающим итогом с начала года) к декабрю 2007 года



PRECIZĂRI METODOLOGICE

Bugetul public național reprezintă totalitatea veniturilor și cheltuielilor, formate ca elemente independente în sistemul bugetar.

Veniturile bugetului public național sînt impozitele și taxele, alte încasări, specificate de legislația în vigoare.

Cheltuielile bugetului public național sînt determinate de cheltuielile prevăzute de legea bugetară anuală în vederea satisfacerii necesităților societății, din care: acoperirea necesităților social-culturale și de cercetări științifice, întreținerea aparatului de stat, acoperirea necesităților militare, achitarea datoriei de stat, acordarea de subvenții, dezvoltarea sectorului economic al statului etc.

Deficitul bugetar reprezintă depășirea cheltuielilor asupra veniturilor.

Excedentul bugetar reprezintă depășirea veniturilor asupra cheltuielilor.

МЕТОДОЛОГИЧЕСКИЕ ПОЯСНЕНИЯ

Национальный публичный бюджет представляет собой все доходы и расходы, являющиеся самостоятельными элементами в бюджетной системе.

Доходы национального публичного бюджета состоят из всех налогов и сборов, других поступлений, предусмотренных действующим законодательством.

Расходы национального публичного бюджета представляют собой расходы, предусмотренные законом о бюджете на год и направленные на удовлетворение потребностей общества, состоящие из расходов на: покрытие социально-культурных и научно-исследовательских расходов, содержание государственного аппарата, покрытие военных расходов, обслуживание государственного долга, предоставление субсидий, развитие экономического сектора государства и др.

Дефицит бюджета представляет собой превышение расходов над доходами.

Профицит бюджета представляет собой превышение доходов над расходами.

Executarea bugetului public național în ianuarie-septembrie 2008¹
Исполнение национального публичного бюджета в январе-сентябре 2008 г.¹

	Ianuarie-septembrie <i>Январь-сентябрь</i>							
	Prevăzut, mil. lei <i>Предусмот- рено, млн. лей</i>	Executat, mil. lei <i>Исполнено, млн. лей</i>		Executat 2008 în % față de <i>Исполнено 2008 г. в % к:</i>		Structura, % <i>Структура, %</i>		
	2008	2007	2008	Prevăzut 2008 <i>Предус- мотренному 2008</i>	Executat 2007 <i>Исполнен- ному 2007</i>	Prevăzut 2008 <i>Предус- мотрено 2008</i>	Executat <i>Исполнено</i>	
							2007	2008
Venituri – total	17013,9	15336,1	18192,6	106,9	118,6	100,0	100,0	100,0
<i>Доходы – всего</i> din care: / из них:								
Venituri fiscale	14571,1	12895,9	15624,3	107,2	121,2	85,6	84,1	85,9
<i>Налоговые доходы</i>								
impozite pe venit <i>подоходный налог</i>	1568,2	2019,0	1694,4	108,0	83,9	9,2	13,2	9,3
contribuții de asigurări sociale obligatorii de stat <i>взносы в бюджет государственного социального страхования</i>	3569,8	3012,5	3844,4	107,7	127,6	21,0	19,6	21,1
prime de asigurări obligatorii de asistență medicală <i>взносы на обязательное медицинское страхование</i>	823,0	547,5	834,5	101,4	152,4	4,8	3,6	4,6
impozite pe proprietate <i>налоги на собственность</i>	161,4	134,5	181,6	112,5	135,0	1,0	0,9	1,0
impozite interne pe mărfuri și servicii <i>внутренние налоги на товары и услуги</i>	7715,0	6572,3	8230,2	106,7	125,2	45,3	42,9	45,3
impozite asupra comerțului internațional și operațiuni externe <i>налоги на международную торговлю и внешние операции</i>	733,7	610,1	839,2	114,4	137,6	4,3	3,9	4,6
Încasări nefiscale	602,7	1045,0	706,1	117,2	67,6	3,6	6,8	3,9
<i>Неналоговые поступления</i>								
alte venituri din activitatea de antreprenoriat și din proprietate <i>другие доходы от предпринимательской деятельности и от собственности</i>	296,5	705,2	313,6	105,8	44,5	1,8	4,6	1,7
taxe și plăți administrative <i>административные сборы и платежи</i>	267,5	262,1	312,6	116,9	119,3	1,6	1,7	1,7
amenzi și sancțiuni administrative <i>административные штрафы и санкции</i>	38,7	77,0	79,8	de 2,1 ori	103,6	0,2	0,5	0,5
alte încasări <i>прочие поступления</i>	-	0,7	0,1	-	14,3	-	0,0	0,0
Alte venituri	1840,1	1395,2	1862,2	101,2	133,5	10,8	9,1	10,2
Прочие доходы								

	Ianuarie-septembrie Январь-сентябрь							
	Prevăzut, mil. lei <i>Предусмот- рено, млн. лей</i>	Executat, mil. lei <i>Исполнено, млн. лей</i>		Executat 2008 în % față de: <i>Исполнено 2008 г. в % к:</i>		Structura, % <i>Структура, %</i>		
	2008	2007	2008	Prevăzut 2008 <i>Предус- мотренному 2008</i>	Executat 2007 <i>Исполнен- ному 2007</i>	Prevăzut 2008 <i>Преду- смотрено 2008</i>	Executat <i>Исполнено</i>	
							2007	2008
Cheltuieli – total	19804,8	15390,2	18103,4	91,4	117,6	100,0	100,0	100,0
Расходы – всего								
din care: / из них:								
pentru economie	2450,4	2484,9	2326,4	94,9	93,6	12,4	16,1	12,8
на экономику								
pentru acțiunile social- culturale – total	13144,0	9749,2	12089,7	92,0	124,0	66,3	63,4	66,8
на социально-культурные мероприятия – всего								
inclusiv pentru:								
в том числе на:								
învățământ	4200,6	2855,4	3598,8	85,7	126,0	21,2	18,5	19,9
образование								
ocrotirea sănătății	2501,7	1763,9	2286,6	91,4	129,6	12,6	11,5	12,6
здравоохранение								
asigurarea și asistența socială	5889,2	4734,1	5776,3	98,1	122,0	29,7	30,8	31,9
социальное обеспечение								
cultură, artă, sport și acțiuni pentru tineret	552,5	395,8	428,0	77,5	108,1	2,8	2,6	2,4
культуру, искусство, спорт и мероприятия								
для молодежи								
pentru apărarea națională, organele judiciare, menținerea ordinii publice, protecția civilă	1500,5	1258,5	1371,4	91,4	109,0	7,6	8,2	7,6
на обеспечение охраны общественного порядка безопасности и оборону								
pentru serviciile de stat cu destinație generală	1107,9	807,8	972,0	87,7	120,3	5,6	5,3	5,4
на государственные услу- ги общего назначения								
pentru activitatea economică externă	212,7	159,0	171,2	80,5	107,7	1,1	1,0	0,9
на внешнеэкономическую деятельность								
pentru deservirea datoriei de stat	591,9	467,4	535,6	90,5	114,6	3,0	3,0	3,0
на обслуживание государственного долга								
alte cheltuieli	797,4	463,4	637,1	79,9	137,5	4,0	3,0	3,5
прочие расходы								
Deficit (-), excedent (+)	-2790,9	-54,1	89,2	x	x	x	x	x
Дефицит (-), профицит (+)								

Conform datelor Ministerului Finanțelor

¹ По данным Министерства финансов

Soldul creditelor în economie¹
Остаток кредитов в экономике¹

milioane lei	миллионов лей				
	2005	2006	2007	Situația la 30 septembrie Остаток на 30 сентября	
				2007	2008
Soldul creditelor - total	9990,5	13767,8	20883,8	18555,2	25417,4
<i>Остаток кредитов- всего</i>					
din care: / в том числе:					
pe termen scurt <i>краткосрочные</i>	2442,3	2599,6	4905,6	2713,2	6540,9
pe termen mediu și lung <i>среднесрочные и долгосрочные</i>	7548,2	11168,2	15978,2	15842,0	18876,5

Depuneri bănești ale persoanelor fizice¹
Денежные вклады физических лиц¹

milioane lei	миллионов лей				
	2005	2006	2007	Situația la 30 septembrie Остаток на 30 сентября	
				2007	2008
Soldul depunerilor bănești ale persoanelor fizice - total	6999,9	9363,8	14214,0	12362,8	18103,0
<i>Остаток вкладов физических лиц - всего</i>					
în monedă națională <i>в национальной валюте</i>	3595,2	4206,6	7258,7	6031,5	9735,5
în valută străină <i>в иностранной валюте</i>	3404,7	5157,2	6955,3	6331,3	8367,5

¹ Conform datelor Băncii Naționale a Moldovei
По данным Национального банка Молдовы

Rulajul de casă¹
Кассовый оборот¹

	milioane lei					миллионов лей	
	2005	2006	2007	Ianuarie-septembrie Январь-сентябрь		2007	2008
Total încasări <i>Всего поступления</i>	33490,2	46201,7	56243,3	41003,6	45949,2		
din care:							
<i>в том числе:</i>							
de la comercializarea mărfurilor de consum, indiferent de canalul de desfacere <i>поступления торговой выручки от продажи независимо от каналов их реализации</i>	18077,0	22878,5	28622,2	20556,8	25329,4		
din plățile pentru chirie și servicii comunale <i>поступления квартирной платы и коммунальных платежей</i>	1170,3	1416,3	1563,3	1171,6	1212,9		
de la transportul de pasageri <i>поступления от пассажирского транспорта</i>	671,2	874,6	1174,5	876,0	1097,9		
de la vânzarea valutei străine persoanelor fizice <i>поступления от продажи иностранной валюты физическим лицам</i>	2636,8	3583,3	4839,2	3439,9	3671,6		
din impozite și taxe <i>поступления от сбора налогов и пошлин</i>	821,9	824,6	1149,3	781,7	1002,3		
de la întreprinderile care prestează alte servicii <i>поступления выручки от предприятий, оказывающих прочие услуги</i>	1872,4	2274,9	2644,9	1943,0	2184,2		
alte <i>прочие поступления</i>	8240,6	14349,5	16249,9	12234,6	11450,9		
Total eliberări <i>Всего выдано</i>	33945,6	44109,0	55817,5	40084,5	45659,7		
din care:							
<i>в том числе:</i>							
pentru salarii, burse, plăți sociale, plata pensiilor, indemnizațiilor și despăgubirilor de asigurare <i>выдачи на заработную плату, стипендии, выплаты социального характера, выплаты пенсий, пособий и страховых возмещений</i>	6875,0	7716,9	8319,1	6056,0	6346,7		
pentru achiziționarea produselor agricole <i>выдачи на закупку сельскохозяйственных продуктов</i>	2383,1	2334,4	3606,4	2369,9	2004,2		
pentru cumpărarea valutei străine de la persoane fizice <i>выдачи на покупку иностранной валюты у физических лиц</i>	15318,8	20118,5	26479,4	19145,1	21953,2		
pentru alte scopuri <i>выдачи на другие цели</i>	9368,7	13939,2	17412,6	12513,5	15355,6		

¹ Conform datelor Băncii Naționale a Moldovei
По данным Национального банка Молдовы

Activitatea companiilor de asigurare

Деятельность страховых компаний

	2006		2007		Ianuarie-iunie <i>Январь-июнь</i>			
	mil. lei <i>млн. лей</i>	structura, % <i>Структура, %</i>	mil. lei <i>млн. лей</i>	structura, % <i>Структура, %</i>	2007		2008	
					mil. lei <i>млн. лей</i>	structura, % <i>Структура, %</i>	mil. lei <i>млн. лей</i>	structura, % <i>Структура, %</i>
Încasarea primelor de asigurare – total	524,6	100,0	706,3	100,0	310,3	100,0	425,1	100,0
<i>Поступление страховых платежей – всего</i>								
din care: / из них:								
Asigurarea prin efectul legii <i>Обязательное страхование</i>	143,0	27,3	160,0	22,7	89,3	28,8	98,5	23,2
Asigurarea facultativă de bunuri <i>Добровольное имущественное страхование</i>	179,8	34,3	262,2	37,1	96,4	31,1	151,2	35,6
Asigurarea facultativă de persoane <i>Добровольное личное страхование</i>	66,2	12,6	93,2	13,2	44,0	14,2	55,0	12,9
Asigurarea facultativă a răspunderii civile <i>Добровольное страхование гражданской ответственности</i>	135,6	25,8	190,9	27,0	80,6	25,9	120,4	28,3
Plata despăgubirilor de asigurare – total	174,9	100,0	230,3	100,0	95,3	100,0	121,3	100,0
<i>Выплаты страховых возмещений – всего</i>								
din care: / из них:								
Asigurări prin efectul legii <i>Обязательное страхование</i>	44,3	25,3	57,5	25,0	25,1	26,3	31,9	26,3
Asigurarea facultativă de bunuri <i>Добровольное имущественное страхование</i>	74,6	42,7	110,9	48,1	38,8	40,7	59,9	49,4
Asigurarea facultativă de persoane <i>Добровольное личное страхование</i>	25,7	14,7	27,6	12,0	14,1	14,8	12,5	10,3
Asigurarea facultativă a răspunderii civile <i>Добровольное страхование гражданской ответственности</i>	30,3	17,3	34,3	14,9	17,3	18,2	17,0	14,0

PRECIZĂRI METODOLOGICE

Numărul populației pentru anii intercenzitari se determină în baza rezultatelor ultimului recensământ și a datelor referitoare la mișcarea naturală și migratorie dintre data recensământului și anul de referință. Totodată se ia în considerație de asemenea schimbarea numărului populației în rezultatul reorganizării teritorial-administrative.

Sursa datelor pentru **mișcarea naturală a populației** sînt actele stării civile și buletinele statistice despre naștere, deces, căsătorie, divorț, întocmite de oficiile stării civile.

Ratele de natalitate, mortalitate, nupțialitate și divorțialitate sînt calculate ca raportul dintre numărul celor născuți, decedați, căsătoriți și divorțați din perioada de referință, adus la expresia anuală cu ajutorul coeficientului de timp și numărul mediu anual al populației stabile din aceeași perioadă. Se calculează în promile.

Sursa datelor pentru **mișcarea migratorie a populației** este baza de date automatizată a Ministerului Dezvoltării Informaționale și a Ministerului Afacerilor Interne al Republicii Moldova.

МЕТОДОЛОГИЧЕСКИЕ ПОЯСНЕНИЯ

Текущая оценка численности населения в годы между переписями производится на основании итогов последней переписи населения, к которой ежегодно добавляются числа родившихся и прибывших на данную территорию и вычитаются числа умерших и выбывших с данной территории. При этом учитывается также изменение численности населения в результате административно-территориальных преобразований.

Источником данных о **естественном движении населения** являются актовые записи и статистические бюллетени о рождении, смерти, заключении и расторжении брака, составляемые органами загса.

Общие коэффициенты рождаемости, смертности, брачности и разводимости рассчитываются как отношение соответствующего числа родившихся живыми, умерших, браков и разводов за отчетный период к средней численности постоянного населения за тот же период и приведенные к годовому выражению с помощью коэффициента перевода. Исчисляются в промилле.

Источником данных о **миграционном движении населения** является автоматизированная база данных Министерства информационного развития и Министерства внутренних дел Республики Молдова.

Populația prezentă pe sexe, la începutul anului

(conform datelor evidenței curente)

Наличное население по полу, на начало года

(по данным текущего учета)

Anii Годы	Numărul populației, mii locuitori <i>Численность населения, тыс. человек</i>			În % față de total <i>В % к общей численности</i>		Revin femei la 100 de bărbați <i>На 100 мужчин приходилось женщин</i>
	total	masculin	feminin	masculin	feminin	
	<i>всего</i>	<i>мужчины</i>	<i>женщины</i>	<i>мужчины</i>	<i>женщины</i>	
2001	3635,1	1740,6	1894,5	47,9	52,1	109
2002	3627,8	1737,5	1890,3	47,9	52,1	109
2003	3618,3	1733,3	1885,0	47,9	52,1	109
2004	3607,4	1728,4	1879,0	47,9	52,1	109
2005	3600,4	1724,8	1875,6	47,9	52,1	109
2006	3589,9	1719,3	1870,6	47,9	52,1	109
2007	3581,1	1721,0	1860,1	48,1	51,9	108
2008	3572,7	1717,5	1855,2	48,1	51,9	108

Populația pe medii, la începutul anului

(conform datelor evidenței curente)

Городское и сельское население, на начало года

(по данным текущего учета)

Anii Годы	Numărul populației, mii locuitori <i>Численность населения, тыс. человек</i>			În % față de total <i>В % к общей численности</i>		Numărul locuitorilor pe 1 km ² <i>Число жителей на 1 км²</i>
	total	urban	rural	urban	rural	
	<i>всего</i>	<i>городское</i>	<i>сельское</i>	<i>городское</i>	<i>сельское</i>	
2001	3635,1	1486,4	2148,7	40,9	59,1	119,8
2002	3627,8	1485,2	2142,6	40,9	59,1	119,5
2003	3618,3	1484,1	2134,2	41,0	59,0	119,2
2004	3607,4	1477,9	2129,5	41,0	59,0	118,8
2005	3600,4	1476,0	2124,4	41,0	59,0	118,6
2006	3589,9	1469,8	2120,1	40,9	59,1	118,3
2007	3581,1	1478,0	2103,1	41,3	58,7	118,0
2008	3572,7	1476,1	2096,6	41,3	58,7	117,7

Principalii indicatori ai mișcării naturale a populației
Основные показатели естественного движения населения

Perioada	Născuți-vii, persoane	Decedați, persoane	din care, copii sub un an	Spor natural (scădere)	Căsătorii	Divorțuri
<i>Период</i>	<i>Родившиеся, человек</i>	<i>Умершие, человек</i>	<i>в том числе дети до 1 года</i>	<i>Естествен- ный прирост (убыль)</i>	<i>Браки</i>	<i>Разводы</i>
2001	36448	40075	597	-3627	21065	10808
2002	35705	41852	528	-6147	21685	12698
2003	36559	43047	510	-6488	24945	14668
2004	38272	41668	464	-3396	25164	14918
2005	37695	44689	468	-6994	27187	14521
2006	37587	43137	442	-5550	27128	12594
2007	37971	43050	420	-5079	29201	13919
2007 I	3085	4184	34	-1099	1720	1207
I-II	6082	7919	66	-1837	3637	2165
I-III	9156	11857	98	-2701	4811	3356
I-IV	11845	15388	138	-3543	7170	4493
I-V	15034	18961	187	-3927	9356	5595
I-VI	18270	22166	225	-3896	11170	6727
I-VII	21669	25521	255	-3852	13502	7919
I-VIII	25044	28597	292	-3553	16255	9081
I-IX	28407	31610	320	-3203	20337	10099
I-X	31924	35322	363	-3398	24202	11427
I-XI	35263	39292	391	-4029	27787	12721
I-XII	37971	43050	420	-5079	29201	13919
2008 I	3307	4669	37	-1362	1577	1219
I-II	6560	8417	80	-1857	3246	2117
I-III	9447	11939	129	-2492	4657	3175
I-IV	12219	15277	174	-3058	5435	4315
I-V	15375	19051	210	-3676	8100	5317
I-VI	18201	22102	243	-3901	10293	6234
I-VII	21779	25162	278	-3383	12023	7412
I-VIII	25082	27994	316	-2912	15401	8342
I-IX	28642	31053	347	-2411	18764	9187
I-X						
I-XI						
I-XII						

Perioada <i>Период</i>	la 1000 locuitori / на 1000 человек населения				
	Născuți-vii <i>Родившиеся</i>	Decedați <i>Умершие</i>	Spor natural (scădere) <i>Естественный прирост (убыль)</i>	Căsătorii <i>Браки</i>	Divorțuri <i>Разводы</i>
2001	10,0	11,0	-1,0	5,8	3,0
2002	9,9	11,6	-1,7	6,0	3,5
2003	10,1	11,9	-1,8	6,9	4,1
2004	10,6	11,6	-1,0	7,0	4,1
2005	10,5	12,4	-1,9	7,6	4,0
2006	10,5	12,0	-1,5	7,6	3,5
2007	10,6	12,0	-1,4	8,2	3,9
2007 I	10,1	13,8	-3,7	5,7	4,0
I-II	10,5	13,7	-3,2	6,3	3,7
I-III	10,4	13,4	-3,0	5,5	3,8
I-IV	10,1	13,1	-3,0	6,1	3,8
I-V	10,2	12,8	-2,6	6,3	3,8
I-VI	10,3	12,5	-2,2	6,3	3,8
I-VII	10,4	12,3	-1,9	6,5	3,8
I-VIII	10,5	12,0	-1,5	6,8	3,8
I-IX	10,6	11,8	-1,2	7,6	3,8
I-X	10,7	11,9	-1,1	8,1	3,8
I-XI	10,8	12,0	-1,2	8,5	3,9
I-XII	10,6	12,0	-1,4	8,2	3,9
2008 I	10,9	15,4	-4,5	5,2	4,0
I-II	11,2	14,4	-3,2	5,5	3,6
I-III	10,6	13,4	-2,8	5,2	3,6
I-IV	10,4	12,9	-2,5	4,6	3,7
I-V	10,4	12,9	-2,5	5,5	3,6
I-VI	10,3	12,5	-2,2	5,8	3,5
I-VII	10,5	12,1	-1,6	5,8	3,6
I-VIII	10,5	11,8	-1,3	6,5	3,5
I-IX	10,7	11,6	-0,9	7,0	3,4
I-X					
I-XI					
I-XII					

PRECIZĂRI METODOLOGICE

Populație activă din punct de vedere economic – persoane de 15 ani și peste, care furnizează forța de muncă disponibilă pentru producția de bunuri și servicii, incluzând populația ocupată și șomerii.

Populație ocupată – persoane de 15 ani și peste, care desfășoară o activitate economică sau socială producătoare de bunuri și servicii în scopul obținerii unor venituri sub formă de salarii sau alte beneficii.

Șomeri conform criteriului BIM – persoane de 15 ani și peste, care în cursul perioadei de referință îndeplinesc concomitent următoarele condiții:

- nu au un loc de muncă și nu desfășoară o activitate în scopul obținerii unor venituri;
- sînt în căutarea unui loc de muncă, utilizînd în ultimele patru săptămîni diferite metode pentru a-l găsi;
- sînt disponibili să înceapă lucrul în următoarele 15 zile, dacă și-ar găsi imediat un loc de muncă.

Rata șomajului – raportul dintre numărul șomerilor și populația activă (șomeri plus populația ocupată).

МЕТОДОЛОГИЧЕСКИЕ ПОЯСНЕНИЯ

Активное население с экономической точки зрения – лица 15 лет и старше, которые предлагают рабочую силу для производства товаров и услуг, включая занятое население и безработных.

Занятое население – лица 15 лет и старше, которые осуществляют какую либо экономическую или социальную деятельность, производящую товары и услуги в целях получения дохода в виде заработной платы или других прибылей.

Безработные, согласно определению МБТ – лица 15 лет и старше, которые в течение отчетного периода одновременно выполняют следующие условия:

- не имеют места работы и не осуществляют какую-либо деятельность в целях получения доходов;
- ищут работу, используя в последние 4 недели разные методы, чтобы найти ее;
- готовы приступить к работе в ближайшие 15 дней, если найдется работа.

Уровень безработицы – отношение числа безработных к экономически активному населению (безработные плюс занятое население).

Repartizarea populației după participarea la activitatea economică

Распределение населения по экономической активности

Perioada <i>Период</i>		Persoane active, mii persoane <i>Активное население, тыс. человек</i>			Rata de activitate, % <i>Уровень экономической активности, %</i>	Rata de ocupare, % <i>Уровень занятости населения, %</i>	Rata șomajului BIM, % <i>Уровень безработицы МБТ, %</i>
		total <i>всего</i>	ocupate <i>занятое</i>	șomeri BIM <i>безработные МБТ</i>			
2001		1616,7	1499,0	117,7	57,9	53,7	7,3
2002		1615,0	1505,1	109,9	57,2	53,3	6,8
2003		1473,6	1356,5	117,1	51,6	47,5	7,9
2004		1432,5	1316,0	116,5	49,7	45,7	8,1
2005		1422,3	1318,7	103,7	49,0	45,4	7,3
2006		1357,2	1257,3	99,9	46,3	42,9	7,4
2007		1313,9	1247,2	66,7	44,8	42,5	5,1
2007	I-III	1257,7	1185,8	71,9	42,9	40,5	5,7
	IV-VI	1383,7	1326,1	57,6	47,2	45,2	4,2
	VII-IX	1364,0	1293,9	70,1	46,5	44,1	5,1
	X-XII	1250	1183,0	66,9	42,6	40,3	5,4
2008	I-III	1221,0	1153,6	67,4	41,7	39,4	5,5
	IV-VI	1399,2	1356,7	42,6	47,5	46,1	3,0
	VII-IX	1358,7	1310,0	48,7	46,1	44,5	3,6
	X-XII						

PRECIZĂRI METODOLOGICE

Salariul nominal – plăți brute în bani sau în natură acordate salariaților de obicei peste intervale regulate de timp pentru timpul lucrat sau lucrul efectuat. În salariu se includ de asemenea plățile pentru timpul nelucrat (concediile anuale), primele anuale, sezoniere sau alte prime acordate neregulat.

Salariul mediu lunar nominal al unui lucrător din economie (pe activități economice, raioane, municipii) – raportul între fondul de salarii (calculat până la careva rețineri) și numărul mediu de salariați luat ca bază la calcularea salariului mediu.

Salariul real – evoluția puterii de cumpărare a salariului nominal.

Indicele salariului real – raportul dintre indicele salariului mediu nominal și indicele prețurilor de consum.

Numărul pensionarilor – persoanele care primesc lunar o sumă bănească în calitate de asigurare materială pentru limita de vîrstă, invaliditate și de urmaș în conformitate cu legislația în vigoare.

Mărimea medie a pensiei se calculează ca raportul dintre suma pensiilor stabilite și numărul pensionarilor aflați la evidența organelor de protecție socială.

МЕТОДОЛОГИЧЕСКИЕ ПОЯСНЕНИЯ

Номинальная заработная плата – выплаты наемным работникам деньгами или натурой, производимые, как правило, через регулярные промежутки времени за отработанное время или выполненную работу. В заработную плату включаются также выплаты за неотработанное время (ежегодные отпуска), годовые, сезонные и другие премии, выплачиваемые нерегулярно.

Среднемесячная номинальная заработная плата одного работающего в целом по экономике (по видам деятельности, районам, муниципиям) определена делением начисленного фонда заработной платы (без вычета налогов) на численность работников, принимаемую для исчисления средней заработной платы.

Реальная заработная плата – динамика покупательской способности номинальной заработной платы.

Индекс реальной заработной платы – отношение индекса номинальной средней заработной платы к индексу потребительских цен.

Численность пенсионеров – число лиц, получающих ежемесячно денежную сумму в качестве материального обеспечения по возрасту, инвалидности, по случаю потери кормильца на условиях, предусмотренных действующим законодательством.

Средний размер месячной пенсии – исчисляется как отношение общей суммы назначенных месячных пенсий всем пенсионерам, состоящим на учете в органах социальной защиты, к их численности.

Salariul mediu lunar al unui angajat, pe activități

Среднемесячная заработная плата одного работающего по видам деятельности

lei	2007				2008			лей
	I-III	I-VI	I-IX	I-XII	I-III	I-VI	I-IX	Ianuarie-septembrie 2008 în % față de ianuarie-septembrie 2007 Январь-сентябрь 2008 г. в % к январю-сентябрю 2007г
Total	1783	1926	1971	2063	2286	2429	2458	124,7
Всего								
inclusiv:								
в том числе:								
Agricultură, economia vînatului și silvicultură <i>Сельское хозяйство, охота и лесоводство</i>	863	911	977	1074	1129	1172	1305	133,6
Pescuit, piscicultură <i>Рыболовство, рыбоводство</i>	1099	1146	1283	1297	1261	1243	1241	96,7
Industrie:	2268	2366	2438	2561	2741	2879	2964	121,6
Промышленность:								
industria extractivă <i>горнодобывающая промышленность</i>	2434	2746	2968	3032	3127	3372	3645	122,8
industria prelucrătoare <i>обрабатывающая промышленность</i>	2089	2168	2235	2341	2494	2598	2686	120,2
energie electrică și termică, gaze și apă <i>электро- и теплоэнергия, газ и водоснабжение</i>	3114	3298	3385	3601	3902	4225	4273	126,2
Construcții <i>Строительство</i>	2566	2758	2908	3041	3005	3231	3486	119,9
Comerț cu ridicata și cu amănuntul; repararea autovehiculelor, motocicletelor, a bunurilor casnice și personale <i>Оптовая и розничная торговля, ремонт автомобилей, мотоциклов, бытовых то- варов и предметов личного пользования</i>	1694	1837	1906	2029	2224	2328	2426	127,3
Hoteluri și restaurante <i>Гостиницы и рестораны</i>	1602	1659	1729	1817	2023	2056	2105	121,7
Transporturi și comunicații <i>Транспорт и связь</i>	2725	2831	2939	3027	3375	3481	3486	118,6
Activități financiare <i>Финансовое посредничество</i>	3987	4163	4266	4517	4934	5298	5366	125,8
Tranzacții imobiliare, închirieri și activități de servicii prestate întreprinderilor <i>Операции с недвижимым имуществом, аренда и услуги предприятиям</i>	2178	2351	2474	2601	2877	3055	3153	127,4
Administrație publică <i>Государственное управление</i>	2201	2341	2370	2394	2529	2639	2690	113,5
Învățământ <i>Образование</i>	1156	1365	1294	1351	1567	1798	1646	127,2
Sănătate și asistență socială <i>Здравоохранение и социальные услуги</i>	1310	1550	1625	1700	1994	2143	2190	134,8
Alte activități de servicii colective, sociale și personale <i>Прочие коммунальные, социальные и персональные услуги</i>	1351	1457	1493	1593	1848	1901	1941	130
activități recreative, culturale și sportive <i>деятельность в областях организации отдыха и развлечений, культуры и спорта</i>	1084	1206	1236	1333	1620	1664	1661	134,4

Salariul nominal mediu lunar al unui lucrător
Среднемесячная номинальная заработная плата одного работающего

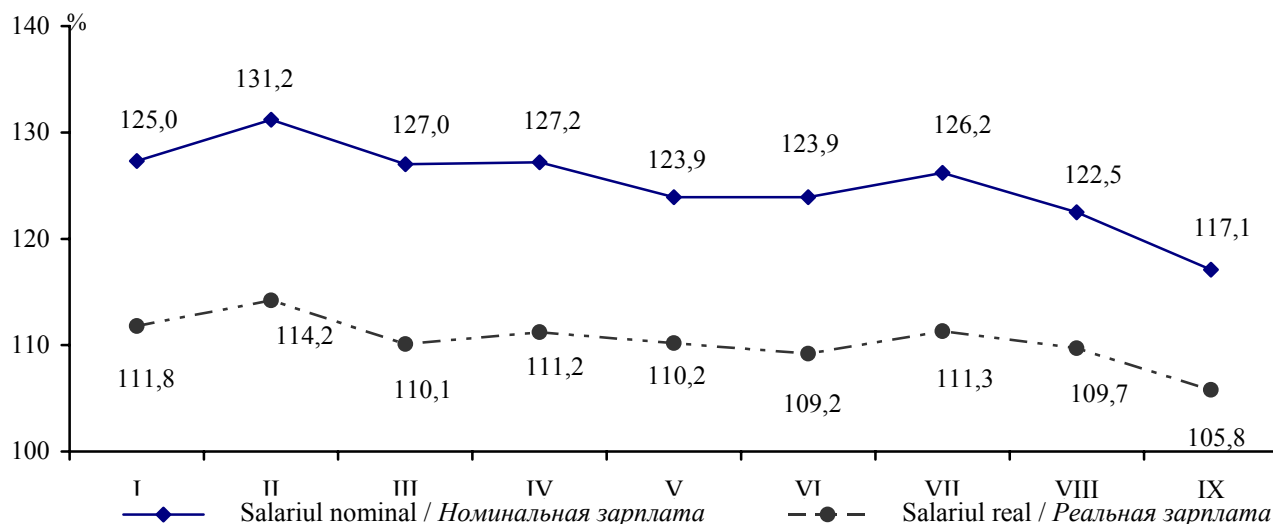
Perioada <i>Период</i>		Salariul nominal – total <i>Номинальная заработная плата – всего</i>			În % față de perioada corespunzătoare a anului precedent <i>В % к соответствующему периоду предыдущего года</i>		
		lei <i>лей</i>	dolari SUA <i>долларов США</i>	Euro <i>Евро</i>	lei <i>лей</i>	dolari SUA <i>долларов США</i>	Euro <i>Евро</i>
2005		1319	104,7	84,0	119,5	117,0	116,7
2006		1697	129,2	102,9	128,7	123,4	122,5
2007		2065	170,2	124,4	121,7	131,7	120,9
2007	I	1780	137,1	105,3	125,0	123,6	114,8
	II	1708	133,1	101,9	119,6	120,7	110,4
	III	1868	147,3	111,3	121,8	124,8	113,2
	IV	1936	155,3	115,1	123,7	129,2	117,2
	V	2048	165,6	122,4	123,1	130,0	122,5
	VI	2221	180,8	134,8	121,8	131,4	124,1
	VII	2144	176,3	128,6	122,2	133,6	123,5
	VIII	2131	177,4	130,3	120,7	133,9	126,0
	IX	2130	180,6	130,3	118,3	133,6	122,8
	X	2197	191,3	134,6	123,5	142,4	126,5
	XI	2234	197,1	134,6	119,1	138,8	121,8
	XII	2630	233,1	160,0	120,0	139,0	126,0
2008	I	2266	200,7	136,5	127,3	146,4	129,6
	II	2240	199,4	135,4	131,2	149,8	132,9
	III	2371	219,1	141,5	127,0	148,7	127,1
	IV	2462	235,4	149,2	127,2	151,6	129,6
	V	2537	245,3	157,6	123,9	148,1	128,8
	VI	2751	273,0	175,8	123,9	151,0	130,4
	VII	2705	275,6	174,6	126,2	156,3	135,8
	VIII	2612	269,9	179,4	122,5	152,1	137,7
	IX	2494	251,2	174,6	117,1	139,1	134,0
	X						
	XI						
	XII						

Evoluția indicilor salariului mediu lunar în anul 2008

(în % față de perioada similară a anului precedent)

Динамика индексов среднемесячной заработной платы за 2008 год

(в % к соответствующему периоду предыдущего года)



Numărul pensionarilor și mărimea medie a pensiilor stabilite

Численность пенсионеров и средний размер назначенных пенсий

Perioada <i>Период</i>	Numărul pensionarilor aflați la evidența organelor de protecție socială, mii persoane <i>Численность пенсионеров, состоящих на учете органов социального обеспечения, тыс. человек</i>	Mărimea medie a pensiilor lunare stabilite, lei <i>Средний размер назначенных месячных пенсий, лей</i>
2001 ¹	706,5	85,1
2002 ¹	684,1	135,8
2003 ¹	653,0	161,0
2004 ¹	628,3	210,5
2005 ¹	620,7	325,3
2006 ¹	618,3	383,2
2007 ¹	621,4	442,3
2008 ¹	620,8	546,2
2007 la 1 ianuarie <i>на 1 января</i>	621,4	442,3
la 1 aprilie <i>на 1 апреля</i>	620,1	442,6
la 1 iulie <i>на 1 июля</i>	618,9	532,9
la 1 octombrie <i>на 1 октября</i>	619,8	539,4
2008 la 1 ianuarie <i>на 1 января</i>	620,8	546,2
la 1 aprilie <i>на 1 апреля</i>	619,0	550,3
la 1 iulie <i>на 1 июля</i>	619,0	643,7
la 1 octombrie <i>на 1 октября</i>	620,5	644,4

¹ La 1 ianuarie
На 1 января

PRECIZĂRI METODOLOGICE

Veniturile disponibile ale gospodăriei reprezintă totalitatea veniturilor bănești și în natură obținute din activitatea salarizată, agricolă, individuală, indemnizații sociale, precum și alte surse de venit.

Cheltuielile de consum pe un membru al gospodăriei casnice reprezintă totalitatea cheltuielilor curente pentru produse alimentare, nealimentare și servicii.

Minimul de existență reprezintă volumul minimal de bunuri materiale și servicii, necesare pentru satisfacerea cerințelor primordiale, asigurarea menținerii sănătății și susținerea viabilității omului.

МЕТОДОЛОГИЧЕСКИЕ ПОЯСНЕНИЯ

Располагаемые доходы домашних хозяйств – совокупность денежных и натуральных поступлений от наемного труда, самостоятельной деятельности, сельхозпроизводства, социальных выплат, пособий и других источников доходов.

Совокупные потребительские расходы одного члена домашнего хозяйства – это все текущие расходы на продовольственные и непродовольственные товары и услуги.

Прожиточный минимум представляет собой минимальный объем материальных ценностей и услуг, необходимых для удовлетворения первоочередных потребностей, обеспечения, здоровья и поддержки жизнеспособности человека.

Evoluția și structura veniturilor disponibile ale populației

Динамика и структура располагаемых доходов населения

	2007					2008			
	I-III	IV-VI	VII-IX	X-XII	Media anuală <i>В среднем за год</i>	I-III	IV-VI	VII-IX	X-XII
Total venituri disponibile (medii lunare pe o persoană), lei	884,4	1005,4	1066,4	1118,3	1018,7	1094,1	1215,2		
<i>Всего располагаемых доходов (в среднем за месяц на одного человека), лей</i>									
inclusiv în % pe surse de formare:									
<i>в том числе (в %) по источникам формирования:</i>									
Venit din activitatea salariată <i>Доход от наемного труда</i>	37,9	42,5	43,9	40,9	41,4	43,0	40,7		
Venit din activitatea agricolă individuală <i>Доход от индивидуальной сельскохозяйственной деятельности</i>	16,4	15,3	15,3	13,9	15,1	12,0	10,9		
Venit din activitatea individuală non-agricolă <i>Доход от индивидуальной несельскохозяйственной деятельности</i>	6,1	6,2	5,3	7,7	6,4	5,3	8,5		
Venit din proprietate <i>Доход от собственности</i>	0,4	0,4	0,2	0,2	0,3	0,6	0,1		
Prestații sociale <i>Социальные выплаты</i>	13,9	13,5	13,2	13,7	13,6	15,1	14,1		
Pensii <i>Пенсии</i>	11,8	11,4	11,5	11,3	11,5	12,9	11,8		
Indemnizații pentru copii <i>Пособия для детей</i>	0,7	0,5	0,4	0,3	0,5	0,4	0,4		
Alte venituri <i>Другие доходы</i>	25,2	22,1	22,1	23,7	23,2	24,0	25,7		
din care remitențe <i>в том числе деньги из-за границы</i>	19,9	17,5	16,7	16,5	17,5	17,9	21,3		

Evoluția și structura cheltuielilor de consum ale populației

Динамика и структура потребительских расходов

	2007					2008			
	I-III	IV-VI	VII-IX	X-XII	Media anuală <i>В среднем за год</i>	I-III	IV-VI	VII-IX	X-XII
Total cheltuieli de consum (medii lunare pe o persoană), lei	987,5	1114,0	1211,3	1167,2	1119,1	1175,1	1236,7		
<i>Всего потребительских расходов (в среднем за месяц на одного человека), лей</i>									
inclusiv în % penturu:									
<i>в том числе в % на:</i>									
produse alimentare <i>продукты питания</i>	43,5	42,5	44,6	44,8	43,8	42,9	41,9		
băuturi alcoolice, tutun <i>алкогольные напитки, табак</i>	2,9	2,6	2,2	2,5	2,5	2,3	1,9		
îmbrăcăminte, încălțăminte <i>одежда, обувь</i>	11,0	12,2	11,9	12,6	12,0	12,4	12,9		
întreținerea locuinței <i>содержание жилья</i>	12,5	14,0	14,4	12,9	13,5	13,5	15,5		
dotarea locuinței <i>обустройство жилья</i>	4,8	4,8	4,9	4,5	4,8	4,3	4,0		
îngrijire medicală și sănătate <i>здоровье</i>	6,5	5,1	4,9	5,4	5,4	6,1	5,2		
transport <i>транспорт</i>	5,9	5,0	4,2	4,8	4,9	4,8	5,1		
comunicații <i>связь</i>	4,3	4,5	4,0	4,2	4,3	4,9	4,9		
agrement <i>отдых</i>	2,3	2,3	2,1	1,9	2,1	2,0	1,7		
învățămînt <i>образование</i>	0,3	0,3	0,6	0,3	0,4	0,3	0,3		
hoteluri, restaurante, cafenele etc. <i>гостиницы, рестораны, кафе и др.</i>	2,2	2,4	2,7	2,6	2,5	2,3	2,8		
alte bunuri și servicii <i>другие товары и услуги</i>	3,8	4,3	3,6	3,4	3,8	4,2	3,8		

Valoarea minimului de existență
(medii lunare pe o persoană, lei)
Прожиточный минимум
(в среднем на одного человека в месяц, лей)

Perioada <i>Период</i>	Total populație <i>Все население</i>	Bărbați în vîrstă aptă de muncă <i>Мужчины в трудоспособном возрасте</i>	Femei în vîrstă aptă de muncă <i>Женщины в трудоспособном возрасте</i>	Pensio-nari <i>Пенсио-неры</i>	Copii <i>Дети</i>	inclusiv: <i>в том числе:</i>		
						pînă la 1 an <i>до 1 года</i>	1-6 ani <i>1-6 лет</i>	7-15 ani <i>7-15 лет</i>
2001	468,7	526,4	466,2	405,8	444,5	171,2	376,2	487,2
2002	538,4	606,5	535,9	470,4	505,0	195,0	428,9	552,3
2003	628,1	705,3	624,3	538,4	586,5	230,8	499,1	640,0
2004	679,9	762,6	674,9	576,9	641,0	251,6	545,2	699,6
2005	766,1	856,7	761,8	649,1	715,6	273,0	608,0	784,6
2006	935,1	1044,6	928,7	800,3	851,9	333,6	736,9	952,2
2007	1099,4	1227,0	1091,1	943,4	1002,7	394,3	871,2	1118,8
2007 I-III	980,2	1086,9	972,3	837,9	908,8	360,7	808,6	1004,3
IV-VI	1062,6	1188,7	1059,5	908,4	958,9	369,6	829,6	1072,3
VII-IX	1025,3	1145,4	1018,6	883,2	929,0	378,1	805,0	1036,6
X-XII	1142,1	1274,1	1130,3	975,2	1051,4	430,6	928,7	1164,1
2008 I-III	1315,3	1471,7	1307,4	1120,7	1221,4	480,7	1077,4	1343,2
IV-VI	1341,9	1423,2	1508,5	1334,9	1149,9	474,1	1067,2	1359,5
VII-IX								
X-XII								

PRECIZĂRI METODOLOGICE

Infracțiune înregistrată – fapt obștesc periculos, relevat și luat la evidență oficial, în conformitate cu legislația penală în vigoare.

Trafic de ființe umane este o acțiune de recrutare, adăpostire sau primire a unei persoane în scop de exploatare sexuală, comercială sau necomercială, prin muncă sau servicii forțate în sclavie, de folosire în conflicte armate sau în activități criminale, de prelevare a organelor sau țesutului pentru transplantare.

МЕТОДОЛОГИЧЕСКИЕ ПОЯСНЕНИЯ

Зарегистрированное преступление – выявленное и официально взятое на учет общественно опасное деяние, в соответствии с действующим уголовным законодательством.

Торговля людьми – означает вербовка, укрывательство или получение лица в целях коммерческой или неkomмерческой сексуальной эксплуатации, эксплуатации в рабстве или условиях, сходных с рабством, использования в вооруженных конфликтах или в преступной деятельности, изъятия органов или тканей для трансплантации.

Numărul infracțiunilor înregistrate
Число зарегистрированных преступлений

	2002	2003	2004	2005	2006	2007	2008			
							I-III	I-VI	I-IX	I-XII
	cazuri / случаев									
Infracțiuni înregistrate – total	36302	32984	28846	27595	24767	24362	5789	12369	18559	
Зарегистрировано преступлений – всего										
inclusiv:										
в том числе:										
omor	401	356	303	268	255	216	57	102	164	
убийство										
vătămare intenționată gravă	335	417	355	395	409	408	71	169	266	
тяжкие телесные повреждения										
viol	204	320	336	280	268	281	56	138	225	
изнасилования										
furturi	18428	15065	12682	11506	9419	9724	2327	4891	7213	
кражи										
jafuri	1949	1527	1234	1261	950	868	228	455	719	
грабежи										
tilhării	392	274	216	188	152	153	52	85	131	
разбои										
huliganism	1356	1316	1062	965	848	780	179	403	575	
хулиганство										
crime legate de droguri	2481	2390	2148	2106	2101	2182	468	1126	1759	
преступления, связанные с наркотиками										
ponderea crimelor săvârșite de minori pe categorii de crime, %										
удельный вес преступлений совершенных несовершеннолетними по категориям преступлений, %										
Infracțiuni înregistrate – total	15,6	15,7	17,6	14,6	12,4	7,3	5,4	5,1	5,5	
Зарегистрировано преступлений – всего										
inclusiv:										
в том числе:										
omor	5,0	7,8	5,0	7,9	4,5	5,1	1,8	6,7	5,5	
убийство										
vătămare intenționată gravă	8,5	7,9	6,4	4,6	3,3	3,9	1,4	3,4	2,3	
тяжкие телесные повреждения										
viol	16,4	18,6	17,3	8,4	11,4	8,5	7,1	9,4	9,8	
изнасилования										
furturi	25,6	25,6	28,1	25,9	22,4	12,9	9,8	8,8	9,7	
кражи										
jafuri	22,5	20,6	23,0	19,2	19,1	15,9	9,2	10,8	11,4	
грабежи										
tilhării	12,8	17,6	15,7	13,8	14,1	11,1	13,4	11,8	9,9	
разбои										
huliganism	14,5	13,8	15,6	11,7	11,1	7,1	2,8	5,2	6,1	
хулиганство										
crime legate de droguri										
преступления, связанные с наркотиками	6,0	5,6	6,2	3,9	4,5	1,7	1,9	1,4	1,2	

Persoane condamnate în funcție de crima săvârșită
Осужденные по видам преступлений

	2001	2002	2003	2004	2005	2006	2007
condamnați / осужденные							
Total	17138	18837	17160	12751	14103	12434	9764
<i>Всего</i>							
inclusiv pentru:							
<i>из них за:</i>							
omor	397	340	262	240	274	279	205
<i>убийство</i>							
viol	134	177	196	221	209	147	138
<i>изнасилования</i>							
furt	8530	8825	7458	5120	3877	1859	2121
<i>кражи</i>							
jaf	830	952	813	666	658	507	544
<i>грабежи</i>							
tîlhării	358	318	322	210	243	172	177
<i>разбои</i>							
huliganism	781	963	1094	587	521	660	642
<i>хулиганство</i>							
crime legate de droguri	77	9	873	1234	1016	553	1452
<i>преступления, связанные с</i>							
<i>наркотиками</i>							
alte	6031	7253	6142	4473	7305	8257	4485
<i>другие</i>							
din care, minori condamnați							
<i>в том числе несовершеннолетних осужденных</i>							
Total	1894	2160	2099	1774	1888	1316	662
<i>Всего</i>							
inclusiv pentru:							
<i>из них за:</i>							
omor	17	24	17	6	15	18	14
<i>убийство</i>							
viol	11	20	32	29	26	21	19
<i>изнасилования</i>							
furt	1385	1592	1453	1234	1317	823	285
<i>кражи</i>							
jaf	139	169	132	126	134	121	87
<i>грабежи</i>							
tîlhării	46	25	39	28	31	26	8
<i>разбои</i>							
huliganism	65	94	99	73	86	42	41
<i>хулиганство</i>							
crime legate de droguri	27	29	54	45	51	31	18
<i>преступления, связанные с</i>							
<i>наркотиками</i>							
alte	204	207	273	227	228	234	190
<i>другие</i>							

**Distribuția deținuților în instituțiile penitenciare
după infracțiunile săvârșite**
*Распределение осужденных в пенитенциарных учреждениях
по совершенным преступлениям*

	2001	2002	2003	2004	2005	2006	2007
persoane deținute / заключенных							
Total persoane deținute <i>Всего заключенных</i>	7061	7525	7836	6920	6404	6647	6521
inclusiv pentru: <i>из них за:</i>							
omor <i>убийство</i>	1474	1407	1474	1375	1258	1320	1316
vătămări intenționate grave <i>тяжкие телесные повреждения</i>	459	477	457	414	370	388	408
viol <i>изнасилования</i>	455	429	429	407	374	379	351
furt <i>кражи</i>	2017	2205	2456	1960	1664	1769	1368
jaf <i>грабежи</i>	500	591	514	415	315	418	426
țilhării <i>тілхарі</i>	838	857	900	813	622	565	479
razboi <i>разбои</i>	169	150	156	126	87	104	100
huliganism <i>хулиганство</i>	191	288	254	304	298	214	256
crime legate de droguri <i>преступления, связанные с наркотиками</i>	484	502	559	600	654	839	984
înșușirea în proporții mari și deosebit de mari <i>Хищение имущества в крупных или особо крупных размерах</i>	474	639	637	506	762	651	833
alte <i>другие</i>							
din care, minori deținuți <i>в том числе заключенных несовершеннолетних</i>							
Total <i>Всего</i>	106	122	191	80	129	210	141
inclusiv pentru: <i>из них за:</i>							
omor <i>убийство</i>	17	14	23	19	13	13	5
viol <i>изнасилования</i>	8	8	12	17	20	31	26
furt <i>кражи</i>	31	64	114	19	43	87	35
jaf <i>грабежи</i>	22	13	19	4	4	9	11
țilhării <i>тілхарі</i>	19	14	10	9	9	9	6
razboi <i>разбои</i>	-	1	2	1	2	2	-
huliganism <i>хулиганство</i>	3	2	4	4	5	1	1
crime legate de droguri <i>преступления, связанные с наркотиками</i>	6	6	7	7	33	58	57
alte <i>другие</i>							

Numărul persoanelor care au suferit în urma accidentelor rutiere

*Численность человек пострадавших
в результате дорожно-транспортных происшествий*

	2002	2003	2004	2005	2006	2007	2008			
							I-III	I-VI	I-IX	I-XII
persoane / человек										
Total persoane	3917	3639	3293	3161	3189	3448	543	1451	2765	
Всего человек										
din care copii	554	472	396	367	333	382	84	280	532	
из них дети										
inclusiv:										
в том числе:										
decedați	412	424	405	391	382	464	77	161	315	
погибло										
din care copii	50	27	35	29	28	28	6	16	38	
из них дети										
traumați	3505	3215	2888	2770	2807	2984	466	1290	2450	
травмировано										
din care copii	504	445	361	338	305	354	78	264	494	
из них дети										

Traficul de copii și scoaterea ilegală a copiilor din țară

Трафик детьми и незаконный вывоз детей из страны

	2001	2002	2003	2004	2005	2006	2007
trafic de copii / <i>трафик детьми</i>							
Cauze penale	3	1	14	38	42	58	41
<i>Уголовные дела</i>							
numărul de copii traficați	3	1	15	41	48	59	47
<i>количество детей</i>							
scoaterea ilegală a copiilor din țară <i>незаконный вывоз детей из страны</i>							
Cauze penale	3	5	6	5	16	6	10
<i>Уголовные дела</i>							
numărul de copii traficați	-	10	7	5	16	7	12
<i>количество детей</i>							

Principalii indicatori statistici

(în % față de perioada corespunzătoare a anului precedent;

Основные статистические показатели

(в % к соответствующему периоду прошлого года;

	Moldova <i>Молдова</i>	Azerbaidjan <i>Азербайджан</i>	Armenia <i>Армения</i>	Belarus <i>Беларусь</i>
Produsul intern brut <i>Валовой внутренний продукт</i>	105,4¹	115,0	110,3	110,7
Volumul producției industriale <i>Общий объем промышленной продукции</i>	102,8	112,0	103,4	113,1
Indicele prețurilor producătorilor la producția industrială <i>Индекс цен производителей промышленной продукции</i>	112,5	127,1	106,0	113,6
Investiții în capital fix <i>Инвестиции в основной капитал</i>	109,0	138,0	112,1	123,2
Mărfurile încărcate în vagoane feroviare de folosință generală³ <i>Погрузка грузов на железнодорожном транспорте общего пользования</i>	117,4	95,0	100,2	105,1
Vînzări de mărfuri cu amănuntul - total <i>Розничный товарооборот - всего</i>	...	115,5	107,5 ⁵	122,7
din care, prin unitățile comerciale <i>в том числе торговых предприятий</i>	113,4	122,6	116,8	124,2
Indicele prețurilor de consum <i>Индекс потребительских цен</i>	114,2	121,5	109,7	114,9
Salariul mediu nominal lunar al unuia lucrător din economie <i>Среднемесячная номинальная заработная плата одного работающего в экономике</i>	124,7	123,1	120,2*	124,6 ⁶
Numărul șomerilor oficial înregistrați <i>(la sfîrșitul perioadei)</i> <i>Общая численность безработных официально зарегистрированных (на конец периода)</i>	82,4	87,1	93,6	85,6
Export (în prețuri curente) – total <i>Экспорт (в фактических ценах) – всего</i>	130,4	944,5 ⁶	98,2	157,7 ⁶
din care:				
в том числе:				
în țările CSI	123,0	135,6	98,5	150,8
в страны СНГ				
în celelalte țări ale lumii	135,6	1130,3	98,0	163,5
в другие страны мира				
Import (în prețuri curente) – total <i>Импорт (в фактических ценах) – всего</i>	145,1	131,9 ⁶	138,3	155,8 ⁶
din care:				
в том числе:				
din țările CSI	137,8	128,8	122,3	165,3
из стран СНГ				
din celelalte țări ale lumii	149,3	133,5	146,4	137,9
из других стран мира				

* Conform estimărilor

¹ Ianuarie-iunie 2008 în % față de ianuarie-iunie 2007

² Indicele producției pe principalele activități economice calculat în baza datelor despre dinamica volumului fizic al producției agriculturii, extracției zăcămintelor, industriei prelucrătoare, producerii și distribuirii energiei electrice, gazului și apei, construcțiilor, transportului, comerțului cu ridicata și cu amănuntul (pe Kazahstan inclusiv comunicațiile)

³ Excepționând mărfurile primite de pe căile ferate din țările CSI

⁴ Volumul mărfurilor transportate (inclusiv mărfurile intrate și în tranzit din țările CSI)

⁵ Circulația vînzărilor cu amănuntul

⁶ Ianuarie-august 2008 față de ianuarie-august 2007

⁷ Ianuarie-august 2008 față de ianuarie-august 2007. Conform datelor Balanței de plăți a Băncii Rusiei

pe țările CSI în ianuarie-septembrie 2008

în prețuri comparabile; conform datelor oficiilor naționale pentru statistică)

по странам СНГ в январе-сентябре 2008 года

в постоянных ценах; по данным национальных статистических служб)

Georgia Грузия	Kazakhstan Казахстан	Kîrgîzstan Кыргызстан	Rusia Россия	Tadjikistan Таджикистан	Turkmenistan Туркменистан	Uzbekistan Узбекистан	Ucraina Украина
...	103,2 ²	106,6	107,3 ²	107,2	106,9
...	103,0	108,6	105,4	97,5	105,1
...	150,2	128,2	127,9	121,8	137,8
...	108,2	97,8	113,1*	177,5	108,2 ¹
...	106,9 ⁴	89,2	101,6	93,3	104,1
...	103,3 ⁵	107,2	115,0 ⁵	104,3			124,5
...	107,1	122,5	118,1	112,4			124,8
...	119,2	126,8	114,2	130,8	126,2
...	117,8 ⁶	136,1 ⁶	128,8*	144,5 ⁶	138,1 ⁶
...	89,4	96,6	88,2	89,5 ⁶	88,5
...	168,8 ⁶	138,1 ⁶	152,8 ⁷	104,8			148,5 ⁶
...	155,8	155,2	152,3	106,3	139,2
...	171,4	123,2	152,8	104,5			154,1
...	118,1 ⁶	151,1 ⁶	141,5 ⁷	135,9	158,3 ⁶
...	122,5	152,4	135,3	119,9	146,4
...	114,5	149,3	142,5	164,9			167,6

* Оценка

¹ Январь-июнь 2008 г. в % к январю-июню 2007 г.

² Индекс выпуска продукции по базовым видам экономической деятельности, исчисляемый на основе данных об изменении физического объема производства продукции сельского хозяйства, добычи полезных ископаемых, обрабатывающих производств, производства и распределения электроэнергии, газа и воды, строительства, транспорта, розничной и оптовой торговли (по Казахстану- включая связь)

³ Исключая грузы, поступающие с железных дорог стран СНГ

⁴ Общий объем перевозок грузов (с учетом ввоза и транзита из стран СНГ)

⁵ Оборот розничной торговли

⁶ Январь-август 2008 г. к январю-августу 2007 г.

⁷ Январь-август 2008 г. к январю-августу 2007 г. По данным платежного баланса Банка России