

BULETIN STATISTIC
ianuarie-septembrie 2009

СТАТИСТИЧЕСКИЙ БЮЛЛЕТЕНЬ
январь-сентябрь 2009 года

PREFAȚĂ

Indicatorii social-economici sînt prezentați în dinamică pe anii 2001-2008 și ianuarie-septembrie 2009, ultimii doi ani fiind expuși în secvență lunară și/sau trimestrială.

Informația este prezentată fără datele întreprinderilor și organizațiilor din partea stîngă a Nistrului și mun. Bender, în afara cazurilor special menționate.

Datele pe anii 2008-2009 la o serie de indicatori sînt preliminare și în edițiile ulterioare pot fi precizate.

ПРЕДИСЛОВИЕ

Социально-экономические показатели приводятся в динамике за 2001-2008 годы и январь-сентябрь 2009 года, последние два года – ежемесячно и/или поквартально.

Информация представлена без предприятий и организаций левобережья Днестра и мун. Бендер, кроме специально оговоренных случаев.

Данные за 2008-2009 годы по ряду показателей являются предварительными и в последующих изданиях могут быть уточнены.

Simboluri folosite

Используемые обозначения

-	evenimentul nu a existat <i>явление отсутствует</i>
...	lipsă de date <i>сведений нет</i>
0,0	valoare mică <i>незначительная величина</i>

CUPRINS

Содержание

PRINCIPALII INDICATORI MACROECONOMICI AI REPUBLICII MOLDOVA <i>ОСНОВНЫЕ МАКРОЭКОНОМИЧЕСКИЕ ПОКАЗАТЕЛИ РЕСПУБЛИКИ МОЛДОВА</i>	4
PRODUSUL INTERN BRUT <i>ВАЛОВОЙ ВНУТРЕННИЙ ПРОДУКТ</i>	5
INDUSTRIE <i>ПРОМЫШЛЕННОСТЬ</i>	8
AGRICULTURĂ <i>СЕЛЬСКОЕ ХОЗЯЙСТВО</i>	25
INVESTIȚII ÎN CAPITAL FIX ȘI CONSTRUCȚII <i>ИНВЕСТИЦИИ В ОСНОВНОЙ КАПИТАЛ И СТРОИТЕЛЬСТВО</i>	32
TRANSPORTURI ȘI COMUNICAȚII <i>ТРАНСПОРТ И СВЯЗЬ</i>	40
TURISM <i>ТУРИЗМ</i>	48
COMERȚ CU AMĂNUNTUL ȘI SERVICII CU PLATĂ PRESTATE POPULAȚIEI <i>РОЗНИЧНАЯ ТОРГОВЛЯ И ПЛАТНЫЕ УСЛУГИ, ОКАЗАННЫЕ НАСЕЛЕНИЮ</i>	51
COMERȚ EXTERIOR <i>ВНЕШНЯЯ ТОРГОВЛЯ</i>	58
PREȚURI <i>ЦЕНЫ</i>	74
FINANȚE <i>ФИНАНСЫ</i>	79
POPULAȚIE <i>НАСЕЛЕНИЕ</i>	85
OCUPARE ȘI ȘOMAJ <i>ЗАНЯТОСТЬ И БЕЗРАБОТИЦА</i>	89
VENITURILE POPULAȚIEI <i>ДОХОДЫ НАСЕЛЕНИЯ</i>	91
NIVELUL DE TRAI AL POPULAȚIEI <i>УРОВЕНЬ ЖИЗНИ НАСЕЛЕНИЯ</i>	95
INFRAȚIUNI <i>ПРАВОНАРУШЕНИЯ</i>	99
PRINCIPALII INDICATORI STATISTICI PE ȚĂRILE CSI <i>ОСНОВНЫЕ СТАТИСТИЧЕСКИЕ ПОКАЗАТЕЛИ ПО СТРАНАМ СНГ</i>	104

PRINCIPALII INDICATORI MACROECONOMICI AI REPUBLICII MOLDOVA
ОСНОВНЫЕ МАКРОЭКОНОМИЧЕСКИЕ ПОКАЗАТЕЛИ РЕСПУБЛИКИ МОЛДОВА

Principalii indicatori macroeconomici în ianuarie-septembrie 2009

Основные макроэкономические показатели в январе-сентябре 2009 года

	Ianuarie-septembrie 2009 <i>Январь-сентябрь 2009</i>	În % față de ianuarie-septembrie 2008 <i>В % к январю-сентябрю 2008</i>	Ianuarie-septembrie 2008 în % față de ianuarie-septembrie 2007 <i>Январь-сентябрь 2008 в % к январю-сентябрю 2007</i>	
Volumul producției industriale¹, mil. lei	16321,1	75,7	102,8	Объем промышленной продукции¹, млн. лей
Producția agricolă, mil. lei	9653	89,8	127,3	Производство сельского хозяйства, млн. лей
Investiții în capital fix din contul tuturor surselor de finanțare, mil. lei	5555,2	57,5	109,0	Инвестиции в основной капитал за счет всех источников финансирования, млн. лей
inclusiv lucrări de construcții-montaj	3136,0	62,2	105,2	в том числе строительно-монтажные работы
Darea în folosință a caselor de locuit (suprafața totală) din contul tuturor surselor de finanțare, mii m²	313,9	82,9	108,0	Ввод в действие жилых домов (общая площадь) за счет всех источников финансирования, тыс. м²
Parcursul mărfurilor² – total, mil. tone-km	1916,7	49,6	109,0	Грузооборот² – всего, млн. тонно-км
din care:				в том числе:
feroviar	731,6	30,5	105,0	железнодорожного
auto ²	1183,8	80,7	116,2	автомобильного ²
Mărfuri transportate² – total, mii tone	6201,1	43,9	106,3	Перевезено грузов² – всего, тыс. тонн
din care:				в том числе:
feroviar	3084,5	33,7	106,1	железнодорожного
auto ²	2975,6	61,7	107,1	автомобильного ²
Vînzări de mărfuri cu amănuntul prin unitățile comerciale, mil. lei	14400,5	95,3	113,4	Розничный товароборот торгующих предприятий, млн. лей
Stocuri de mărfuri la unitățile de comerț (la 1 octombrie 2009), mil. lei	4969,5	x	x	Товарные запасы на предприятиях торговли (на 1 октября 2009), млн. лей
Servicii cu plată prestate populației prin unitățile oficial înregistrate, mil. lei	9241,2	102,3	100,6	Платные услуги, оказанные населению официально зарегистрированными предприятиями, млн. лей
Export, mil. dolari SUA	896,4	74,9	129,8	Экспорт, млн. долларов США
Import, mil. dolari SUA	2282,8	62,2	145,1	Импорт, млн. долларов США
Deficitul balanței comerciale, mil. dolari SUA	-1386,4	56,0	153,9	Дефицит торгового баланса, млн. долларов США
Salariul mediu lunar al unui salariat în economia națională, lei	2701,5	109,9	124,7	Среднемесячная заработная плата одного работающего в национальной экономике, лей
Salariul real al unui salariat, %	x	109,7	109,2	Реальная заработная плата одного работника, %
Numărul șomerilor oficial înregistrați (la 1 octombrie 2009), mii persoane	37,0	197,4	82,4	Численность официально зарегистрированных безработных (на 1 октября 2009), тыс. человек
Indicele prețurilor de consum	x	100,2	114,2	Индекс потребительских цен
mărfuri alimentare	x	94,3	118,3	продовольственные товары
mărfuri nealimentare	x	99,4	109,7	непродовольственные товары
servicii	x	110,1	116,5	услуги

¹ Indicatorul include volumul producției, calculat pe întreprinderile individuale

Показатель включает объем производства рассчитанный по индивидуальным предприятиям

² Transportul auto cuprinde volumul de transport al întreprinderilor activitatea principală a cărora este transportul auto, întreprinderilor cu alte genuri de activitate, care efectuează transportări auto de mărfuri pentru terți (contra plată) și dispun de 10 și mai multe autovehicule de marfă proprii și închiriate și autovehiculelor pentru transportul mărfurilor ale persoanelor fizice
Автомобильный транспорт охватывает объем перевозок грузов предприятий, основным видом деятельности которых являются автомобильные перевозки, предприятий других видов деятельности, осуществляющих грузовые автоперевозки на коммерческой основе (за плату) и имеющих на своем балансе или арендующие 10 и более грузовых автомобилей и грузовых автомобилей физических лиц

PRECIZĂRI METODOLOGICE

Produsul intern brut (PIB) – principalul agregat macroeconomic al sistemului conturilor naționale care reprezintă rezultatul final al activității de producție din unitățile producătoare rezidente și care corespunde valorii bunurilor și serviciilor produse de către aceste unități pentru consumul final.

La etapa de producție PIB constituie suma valorii adăugate brute pe activități economice, iar la etapa de utilizare – valoarea bunurilor și serviciilor destinate pentru consumul final, formarea brută de capital și exportul net de bunuri și servicii.

Valoarea adăugată brută (VAB) corespunde producției totale de bunuri și servicii, diminuată cu consumul intermediar.

Consumul final reprezintă valoarea bunurilor și serviciilor utilizate pentru satisfacerea directă a necesităților umane, fie ele individuale sau colective. Consumul final acoperă consumul final al gospodăriilor, administrației publice și instituțiilor fără scop lucrativ în serviciul gospodăriilor populației.

Formarea brută de capital arată procurarea netă a bunurilor și serviciilor de către unitățile rezidente, produse în perioada considerată, dar nu și consumate. Cuprinde formarea brută de capital fix, variația stocurilor.

Produsul intern brut se calculează în prețuri de bază, de piață (PIB nominal) și prețuri comparabile (PIB real).

Prețul de piață include marjele comerciale și de transport, impozitele pe produse și exclude subvențiile pe produse. Pentru excluderea influenței diferitor taxe pe impozite și subvenții în diferite activități economice asupra structurii producției și a exploatării veniturilor, indicatorii de ramură se calculează în prețuri de bază.

Prețul de bază reprezintă prețul primit de producător pentru o unitate de bun și serviciu, excluzând impozitele pe produse și incluzând subvențiile pe produse.

МЕТОДОЛОГИЧЕСКИЕ ПОЯСНЕНИЯ

Валовой внутренний продукт (ВВП) – важнейший показатель системы национальных счетов, характеризующий конечный результат производственной деятельности экономических единиц – резидентов, который измеряется стоимостью товаров и услуг, произведенных этими единицами для конечного использования.

На стадии производства ВВП представляет сумму добавленной стоимости видов экономической деятельности, а на стадии использования – стоимость товаров и услуг, предназначенных для конечного потребления, накопления и чистого экспорта.

Валовая добавленная стоимость (ВДС) определяется как стоимость выпуска товаров и услуг за вычетом стоимости промежуточного потребления.

Конечное потребление представляет собой стоимость товаров и услуг, используемых непосредственно для удовлетворения индивидуальных и коллективных потребностей, и включает расходы на конечное потребление домашних хозяйств, государственного управления и некоммерческих организаций, обслуживающих домашние хозяйства.

Валовое накопление показывает чистое приобретение товаров и услуг, произведенных, но не потребленных в текущем периоде, и включает валовое накопление основного капитала и изменение запасов.

Валовой внутренний продукт рассчитывается в текущих рыночных ценах (номинальный ВВП) и в сопоставимых ценах (реальный ВВП).

Рыночная цена включает торгово-транспортные наценки, налоги на продукты и не включает субсидии на продукты. Для устранения влияния различных ставок налогов и субсидий в различных отраслях экономики на структуру производства и образования доходов, отраслевые показатели приводятся в основных ценах.

Основная цена – это цена, получаемая производителем за единицу товара или услуги, без налогов на продукты, но включая субсидии на продукты.

Produsul intern brut pe categorii de resurse și utilizări
*Валовой внутренний продукт по производственному методу
и по элементам конечного потребления*

Perioada <i>Период</i>	Produsul intern brut <i>Валовой внутренний продукт</i>	Resurse <i>Ресурсы</i>				Impozite nete pe produs și import <i>Чистые налоги на продукты и импорт</i>
		Valoarea adăugată brută – total <i>Валовая добавленная стоимость – всего</i>	din care: <i>в том числе:</i>			
			bunuri <i>производство товаров</i>	servicii <i>производство услуг</i>	serviciile intermediarilor financiari indirect măsurate <i>услуги финансового посредничества, измеряемые косвенным образом</i>	

în prețuri curente; milioane lei
в текущих ценах; миллионов лей

2001	19052	16774	7836	9371	-433	2278
2002	22556	19689	8642	11510	-463	2867
2003	27619	23523	9922	14248	-647	4096
2004	32032	27518	11102	17146	-730	4514
2005	37652	31616	12111	20262	-757	6036
2006	44754	37339	13070	25385	-1116	7415
2007	53430	44413	12950	32679	-1216	9017
2008	62840	51754	14696	38517	-1459	11086

2008 I-III	12693	10539	2458	8535	-454	2154
I-VI	28778	23839	5975	18677	-813	4939
I-IX	47150	39370	11003	29512	-1145	7780
I-XII	62840	51754	14696	38517	-1459	11086

2009 I-III	12974	10980	2445	8799	-264	1994
I-VI	27869	23598	5516	18573	-491	4271
I-IX						
I-XII						

în % față de perioada corespunzătoare a anului precedent
в % к соответствующему периоду предыдущего года

2001	106,1	105,8	107,2	104,8		108,6
2002	107,8	106,5	102,7	109,4		117,7
2003	106,6	104,2	101,2	107,1		123,4
2004	107,4	108,3	114,0	104,0		102,1
2005	107,5	105,2	102,5	107,6		121,7
2006	104,8	103,6	97,4	107,8		111,0
2007	103,0	102,3	82,2	114,0		106,7
2008	107,2	106,3	114,7	103,8		111,4

2008 I-III	104,3	105,1	103,5	107,0		100,9
I-VI	105,4	105,0	102,9	106,7		107,4
I-IX	107,6	107,2	111,2	106,4		109,6
I-XII	107,2	106,3	114,7	103,8		111,4

2009 I-III	93,1	93,4	80,5	98,0		92,0
I-VI	92,2	93,0	83,3	96,6		88,3
I-IX						
I-XII						

Perioada <i>Период</i>	Utilizări <i>Использование</i>							
	Consumul final <i>Конечное потребление</i>	din care: <i>в том числе:</i>		Formarea brută de capital <i>Валовое накопление капитала</i>	din care: <i>в том числе:</i>		din care: <i>в том числе:</i>	
		al gospodăriilor <i>домашних хозяйств</i>	al administrației publice și instituțiilor fără scop lucrativ în serviciul gospodăriilor populației <i>государственного управления и некоммерческих организаций, обслуживающих домашние хозяйства</i>		formarea brută de capital fix <i>валовое накопление основного капитала</i>	Exportul net <i>Чистый экспорт</i>	Exportul <i>Экспорт</i>	Importul <i>Импорт</i>

în prețuri curente; milioane lei
в текущих ценах; миллионов лей

2001	19263	16385	2878	4436	3190	-4647	9536	14183
2002	23289	18493	4796	4886	3682	-5619	11834	17453
2003	30451	24711	5740	6401	5127	-9233	14725	23958
2004	33298	28125	5173	8443	6787	-9709	16398	26107
2005	41368	34694	6674	11607	9258	-15323	19264	34587
2006	50972	41360	9612	14656	12691	-20874	20254	41128
2007	60618	49178	11440	20360	18222	-27548	24354	51902
2008	71534	57944	13590	23222	21413	-31916	25603	57519
2008 I-III	16530	13598	2932	3635	3202	-7472	5987	13459
I-VI	35739	29221	6518	9689	8180	-16650	12359	29009
I-IX	56831	47378	9453	15257	13014	-24939	19363	44302
I-XII	71534	57944	13590	23222	21413	-31916	25603	57519
2009 I-III	16152	12838	3314	1703	2182	-4881	4624	9505
I-VI	33479	26114	7365	4194	5255	-9804	9834	19638
I-IX								
I-XII								

în % față de perioada corespunzătoare a anului precedent
в % к соответствующему периоду предыдущего года

2001	104,4	106,1	94,2	105,2	117,3		117,2	110,6
2002	109,7	105,9	131,4	101,1	105,7		119,0	115,7
2003	115,4	118,5	103,2	113,5	118,6		119,2	128,7
2004	102,0	106,2	83,8	110,5	108,2		111,0	103,6
2005	113,8	113,7	114,3	118,1	114,4		114,7	123,4
2006	108,0	107,8	109,1	112,2	121,3		101,1	109,1
2007	103,9	103,6	105,2	122,0	125,5		110,5	114,6
2008	104,6	104,5	105,0	99,1	101,8		92,2	93,9
2008 I-III	104,5	105,5	100,4	107,9	123,4		99,4	103,1
I-VI	106,8	107,5	103,8	111,1	111,9		94,3	103,6
I-IX	107,3	108,3	102,4	105,9	109,3		96,5	101,3
I-XII	104,6	104,5	105,0	99,1	101,8		92,2	93,9
2009 I-III	91,0	89,8	96,5	39,6	63,6		85,3	71,8
I-VI	91,8	89,6	101,6	41,0	63,3		87,5	72,3
I-IX								
I-XII								

PRECIZĂRI METODOLOGICE

Valoarea producției industriale în prețuri curente include:

- valoarea producției întreprinderilor industriale cu numărul personalului industrial 10 și mai multe persoane și venituri din vânzări peste 3 milioane lei, cuprinse în cercetare statistică lunară, care asigură peste 80% din volumul anual de producție;
- valoarea producției întreprinderilor cu numărul personalului industrial mai puțin de 10 persoane și venituri din vânzări mai puțin de 3 milioane lei, unităților secundare de producție, cuprinse în cercetare statistică anuală (calculat estimativ);
- valoarea producției întreprinderilor individuale, care nu prezintă rapoarte statistice (calculată estimativ).

Indicele volumului de producție în procente față de perioada corespunzătoare a anului precedent se calculează reieșind din valoarea producției în prețuri comparabile (prețurile medii ale anului precedent).

МЕТОДОЛОГИЧЕСКИЕ ПОЯСНЕНИЯ

Стоимость промышленной продукции в действующих ценах включает:

- стоимость продукции произведенной предприятиями с основным промышленным видом деятельности, с численностью промышленного персонала 10 и более человек и доходом от продаж более 3 миллионов леев, охваченных ежемесячным статистическим обследованием, которые обеспечивают более 80% годового объема продукции;
- стоимость продукции предприятий, с численностью промышленного персонала меньше 10 человек и доходом от продаж менее 3 миллионов леев, и второстепенных промышленных подразделений предприятий с непромышленным основным видом деятельности, охваченными годовым статистическим обследованием (определяется расчетно);
- стоимость продукции индивидуальных предприятий, подлежащие статистическому обследованию (определяется расчетно).

Индекс объема промышленного производства, в % к соответствующему периоду предыдущего года, рассчитывается исходя из объемов продукции в сопоставимых ценах (средние цены предыдущего года).

Principalii indicatori ai industriei
Основные показатели промышленности

Perioada <i>Период</i>	Valoarea producției (în prețuri curente), mil. lei <i>Стоимость продукции (в действующих ценах), млн. лей</i>	Numărul de întreprinderi industriale, unități <i>Число промышленных предприятий, единиц</i>	Numărul mediu scriptic al personalului industrial de producție, mii persoane <i>Среднесписочная численность промышленно-производственного персонала, тыс. человек</i>
2001	10427,6	2104	115,4
2002	12624,1	2325	116,4
2003	15963,1	2539	123,4
2004	17591,1	2567	126,4
2005	20770,2	2714	125,9
2006	22370,7	2850	122,2
2007	26173,5	2909	120,1
2008	29988,4	4677	115,1
2008 ¹ I-III	5125,0	668	75,4
I-VI	10524,2	668	76,5
I-IX	16268,1	668	76,9
I-XII	22582,4	668	75,0
2009 ¹ I-III	5284,2	642	67,4
I-VI	10624,8	644	67,6
I-IX	16321,1	645	68,2
I-XII			

¹ Datele sunt prezentate pe cercul întreprinderilor cu activitate principală de industrie, cuprinse în cercetare statistică lunară

Данные представлены по кругу предприятий с основным промышленным видом деятельности, охваченных ежемесячным статистическим обследованием

Valoarea producției industriale, pe principalele tipuri de activități

Стоимость промышленной продукции по основным видам деятельности

Perioada <i>Период</i>	Industrie - total <i>Промышленность - всего</i>	Industria extractivă <i>Горнодобывающая промышленность</i>	Industria prelucrătoare <i>Обрабатывающая промышленность</i>	Energie electrică și termică, gaze și apă <i>Электро- и теплоэнергия, газ и водоснабжение</i>
<p>în prețuri curente, milioane lei в действующих ценах, миллионов лей</p>				
2001	10427,6	74,2	8107,6	1902,2
2002	12624,1	100,9	10065,5	1973,7
2003	15963,1	127,2	13311,2	1989,5
2004	17591,1	206,2	14665,4	2068,7
2005	20770,2	285,8	17627,1	2235,2
2006	22370,7	433,9	18717,9	2367,8
2007	26173,5	518,4	21390,3	3175,8
2008	29988,4	641,5	24045,5	3853,4
2008 ¹				
I-III	5125,0	88,6	3891,6	1144,8
I-VI	10524,2	218,0	8745,6	1560,6
I-IX	16268,1	376,5	13972,3	1919,3
I-XII	22582,4	479,2	19287,0	2816,2
2009 ¹				
I-III	4008,8	42,5	2698,8	1267,5
I-VI	8000,8	129,3	6182,5	1689,0
I-IX	12316,3	230,5	10011,8	2074,0
I-XII				
<p>structura, % структура, %</p>				
2001	100,0	0,7	80,4	18,9
2002	100,0	0,8	82,9	16,3
2003	100,0	0,8	86,3	12,9
2004	100,0	1,2	86,6	12,2
2005	100,0	1,4	87,5	11,1
2006	100,0	2,0	87,0	11,0
2007	100,0	2,0	85,3	12,7
2008	100,0	2,2	84,3	13,5
2008 ¹				
I-III	100,0	1,7	75,9	22,4
I-VI	100,0	2,1	83,1	14,8
I-IX	100,0	2,3	85,9	11,8
I-XII	100,0	2,1	85,4	12,5
2009 ¹				
I-III	100,0	1,1	67,3	31,6
I-VI	100,0	1,6	77,3	21,1
I-IX	100,0	1,9	81,3	16,8
I-XII				

¹ Vezi remarca la pag. 9
Смотри сноску на стр.9

Valoarea și indicii producției industriale, pe tipuri de activități
Стоимость и индексы промышленной продукции, по видам деятельности

Perioada <i>Период</i>	Valoarea producției industriale, total <i>Стоимость промышленной продукции, всего</i>		Perioada corespunzătoare a anului precedent = 100 <i>Соответствующий период предыдущего года = 100</i>				
			din care: <i>в том числе:</i>				
			Industria extractivă <i>Горнодобывающая промышленность</i>	Industria prelucrătoare <i>Обрабатывающая промышленность</i>	din aceasta: <i>из нее:</i>		
	în prețuri curente, mil. lei <i>в действующих ценах, млн. лей</i>	perioada corespunzătoare a anului precedent = 100 <i>соответствующий период предыдущего года = 100</i>			Industria alimentară și a băuturilor <i>Производство пищевых продуктов и напитков</i>	Producția, prelucrarea și conservarea cărnii și a produselor din carne <i>Производство, переработка и консервирование мяса и мясных продуктов</i>	Prelucrarea și conservarea fructelor și legumelor <i>Переработка и консервирование фруктов и овощей</i>
2001	10427,6	113,7	109,0	115,1	118,3	91,5	107,0
2002	12624,1	110,8	124,1	113,3	116,9	125,4	84,4
2003	15963,1	115,6	126,2	118,0	118,7	122,5	153,6
2004	17591,1	108,2	123,6	109,3	105,8	88,1	79,2
2005	20770,2	107,0	107,3	106,6	105,0	91,2	103,1
2006	22370,7	95,2	124,3	93,5	81,6	109,8	106,5
2007	26173,5	98,7	104,5	98,2	92,2	130,1	108,5
2008	29988,4	101,5	104,8	101,1	109,0	103,0	94,5
2008 ¹ I-III	5125,0	107,7	108,3	108,0	116,8	115,1	86,4
I-VI	10524,2	104,6	105,9	104,1	111,8	112,7	102,4
I-IX	16268,1	102,8	108,6	102,2	107,4	108,4	84,7
I-XII	22582,4	100,7	98,1	100,9	110,4	103,8	99,4
2009 ¹ I-III	4008,8	75,8	46,1	71,3	78,5	77,6	72,2
I-VI	8000,8	75,1	59,0	72,7	81,0	78,0	63,3
I-IX	12316,3	75,7	67,6	73,7	81,0	78,3	59,8
I-XII							

¹ Vezi remarca la pag. 9
Смотри сноску на стр.9

Perioada <i>Период</i>	Perioada corespunzătoare a anului precedent = 100 <i>Соответствующий период предыдущего года = 100</i>				
	din care: <i>в том числе:</i>				
	din aceasta: <i>из нее:</i>				
	Fabricarea produselor lactate <i>Производство молочных продуктов</i>	Fabricarea produselor de morărit <i>Производство продуктов мукомольной промышленности</i>	Fabricarea pîinii și a produselor de patiserie proaspete <i>Производство хлеба и свежих кондитерских изделий</i>	Fabricarea băuturilor alcoolice distilate <i>Производство дистиллированных алкогольных напитков</i>	Fabricarea vinului <i>Производство вин</i>
2001	137,8	87,6	108,9	74,3	126,9
2002	107,6	128,6	106,2	77,5	120,1
2003	108,0	91,8	115,6	110,5	130,4
2004	110,4	84,5	112,5	106,1	110,7
2005	107,8	88,2	102,3	114,2	102,8
2006	98,2	109,9	106,4	64,1	50,9
2007	103,6	89,3	110,9	78,1	71,3
2008	106,5	110,4	109,4	105,9	124,5
2008 ¹ I-III	109,8	73,8	109,9	192,2	182,7
I-VI	106,2	100,1	114,3	143,7	159,0
I-IX	107,4	104,8	109,7	137,1	143,8
I-XII	106,0	124,7	107,1	106,2	126,0
2009 ¹ I-III	102,0	94,0	95,5	46,5	64,9
I-VI	95,0	82,2	95,1	59,1	66,4
I-IX	91,0	82,8	93,1	69,5	71,0
I-XII					

¹ Vezi remarca la pag. 9
Смотри сноску на стр.9

Perioada <i>Период</i>	Perioada corespunzătoare a anului precedent = 100 <i>Соответствующий период предыдущего года = 100</i>					
	din care: <i>в том числе:</i>					
	din aceasta: <i>из нее:</i>					
	Fabricarea produselor de tutun <i>Производство табачных изделий</i>	Fabricarea produselor textile <i>Производство текстильных изделий</i>	Fabricarea articolelor de îmbrăcăminte; prepararea și vopsirea blănurilor <i>Производство одежды; выделка и крашение меха</i>	Producția de piei, de articole din piele și fabricarea încălțămintei <i>Производство кожи, изделий из кожи и производство обуви</i>	Prelucrarea lemnului și fabricarea articolelor din lemn <i>Производство древесины и деревянных изделий</i>	Fabricarea hîrtiei și cartonului <i>Производство бумаги и картона</i>
2001	96,9	127,9	112,7	98,5	144,2	140,4
2002	67,3	115,1	104,5	133,2	101,8	128,9
2003	99,8	110,8	100,7	121,3	79,4	182,2
2004	95,0	113,4	118,2	125,6	92,4	107,4
2005	95,6	98,2	105,0	115,8	86,5	118,8
2006	78,2	121,2	104,0	103,2	104,1	89,5
2007	92,6	109,9	96,0	103,7	87,3	116,7
2008	86,2	92,2	88,4	103,3	123,8	72,0
2008 ¹ I-III	78,0	102,1	94,0	122,6	121,9	97,9
I-VI	74,7	102,7	87,8	108,7	122,9	86,3
I-IX	84,4	93,3	87,4	103,5	103,4	77,6
I-XII	84,2	91,2	85,1	100,1	113,4	70,7
2009 ¹ I-III	82,9	68,8	76,6	52,0	61,0	47,1
I-VI	104,1	64,4	81,0	50,0	64,7	53,4
I-IX	102,6	66,2	85,4	50,0	60,2	61,5
I-XII						

¹ Vezi remarca la pag. 9
Смотри сноску на стр.9

Perioada <i>Период</i>	Perioada corespunzătoare a anului precedent = 100 <i>Соответствующий период предыдущего года = 100</i>					
	din care: <i>в том числе:</i>					
	din aceasta: <i>из нее:</i>					Energie electrică și termică, gaze și apă <i>Электро- и тепло-энергия, газ и водоснабжение</i>
	Industria chimică <i>Химическая промышленность</i>	Producția de articole din cauciuc și din material plastic <i>Производство резиновых и пластмассовых изделий</i>	Producția altor produse din minerale nemetalifere <i>Производство прочих неметаллических минеральных продуктов</i>	Fabricarea de mașini și echipamente <i>Производство машин и оборудования</i>	Producția de mobilier <i>Производство мебели</i>	
2001	126,5	112,7	109,2	122,8	117,9	109,0
2002	108,1	170,5	126,4	111,0	119,0	98,2
2003	80,0	147,5	108,5	117,8	126,8	102,6
2004	119,1	110,7	114,0	111,0	117,4	100,1
2005	128,1	117,6	120,6	90,9	124,2	110,8
2006	112,3	124,4	112,1	101,2	106,5	105,0
2007	109,3	104,5	107,2	100,4	110,9	99,6
2008	109,1	101,0	95,2	97,1	101,1	98,6
2008 ¹	I-III	97,8	83,7	104,8	104,9	111,3
	I-VI	104,4	90,2	106,4	94,2	121,0
	I-IX	110,9	105,6	102,4	91,8	117,5
	I-XII	115,4	99,4	96,8	86,8	108,0
2009 ¹	I-III	84,4	83,0	58,1	42,2	70,0
	I-VI	89,2	76,9	54,8	48,4	70,0
	I-IX	90,3	64,8	58,0	54,1	75,7
	I-XII					

¹ Vezi remarca la pag. 9
Смотри сноску на стр.9

Valoarea producției industriale, pe forme de proprietate
Стоимость промышленной продукции по формам собственности

Perioada <i>Период</i>	Total <i>Всего</i>	din care, pe forme de proprietate: <i>в том числе по формам собственности:</i>				
		publică <i>публичная</i>	privată <i>частная</i>	mixtă, fără participare străină <i>смешанная, без иностранного участия</i>	a întreprinderilor mixte cu participarea capitalului străin <i>совместных предприятий с участием иностранного капитала</i>	străină <i>иностран- ная</i>
în prețuri curente, milioane lei <i>в действующих ценах, миллионов лей</i>						
2001	10084,0	2306,2	3640,5	1595,3	1916,7	625,3
2002	12140,1	1834,2	4735,4	2168,4	2550,8	851,3
2003	15427,9	2196,0	6903,5	2240,4	2803,5	1284,5
2004	16940,3	2226,2	7784,1	2546,2	3081,8	1302,0
2005	20148,1	2407,1	9575,1	2784,0	3880,3	1501,6
2006	21519,6	2246,6	10431,2	2604,4	4625,4	1612,0
2007	25084,4	2669,0	12633,9	3140,4	4784,3	1856,8
2008	28540,4	3342,2	14687,2	3105,1	5175,4	2230,5
2008 ¹ I-III	5125,0	943,6	1954,6	843,0	854,9	528,9
I-VI	10524,2	1390,8	4514,2	1530,7	2011,6	1076,9
I-IX	16268,1	1824,9	7196,9	2226,2	3337,0	1683,1
I-XII	22582,4	2689,4	9987,9	2832,7	4911,0	2161,4
2009 ¹ I-III	4008,8	1084,0	1511,3	485,8	574,1	353,6
I-VI	8000,8	1505,7	3493,0	864,0	1351,2	786,9
I-IX	12316,3	1981,4	5648,0	1296,2	2186,3	1204,4
I-XII						
în % față de perioada corespunzătoare a anului precedent <i>в % к соответствующему периоду предыдущего года</i>						
2001	114,1	104,8	119,4	103,9	127,7	109,2
2002	111,0	94,1	118,2	101,2	118,8	120,6
2003	115,6	102,3	121,4	121,1	117,8	101,5
2004	108,2	96,4	110,0	110,5	112,7	105,2
2005	107,0	106,8	108,8	104,7	99,3	108,0
2006	95,2	86,7	91,2	104,5	99,0	105,4
2007	98,5	93,8	99,3	98,7	95,2	106,3
2008	101,5	97,6	102,0	95,4	98,6	111,0
2008 ¹ I-III	107,7	103,8	103,6	106,3	113,6	120,3
I-VI	104,6	102,9	103,0	103,8	105,0	112,2
I-IX	102,8	103,0	100,1	105,7	101,8	110,7
I-XII	100,7	97,9	102,2	96,6	99,9	103,9
2009 ¹ I-III	75,8	91,3	76,8	66,2	71,2	70,1
I-VI	75,1	87,4	78,0	61,6	70,5	75,0
I-IX	75,7	90,3	78,7	61,8	71,6	74,1
I-XII						

¹ Vezi remarca la pag. 9
Смотри сноску на стр.9

Producția principalelor produse industriale
Производство основных видов промышленной продукции

Perioada <i>Период</i>	Alte pietre pentru cioplit sau pentru construcții, mii m ³ <i>Прочие камни предназначенные для дальнейшей обработки или для строительства, тыс. м³</i>	Nisip, mii m ³ <i>Песок, тыс. м³</i>	Pietriș, prundiș, bolovani și silex, mii m ³ <i>Щебень, гравий, галька и кремнь тыс. м³</i>	Carne, inclusiv carne de pasare, tone <i>Мясо, включая мясо птицы, т</i>	Mezeluri, tone <i>Колбасные изделия, т</i>	Conserve din carne, tone <i>Мясные консервы, т</i>
2001	90,8	255,0	540,8	6401,0	10155,0	1921,0
2002	172,7	376,7	672,5	10062,0	12242,0	1463,0
2003	137,8	559,7	770,4	14155,0	12526,0	2692,0
2004	137,7	832,2	938,7	8979,7	12966,3	2200,4
2005	190,5	790,3	1085,1	5851,2	14241,0	639,4
2006	211,0	721,4	1406,4	9028,4	14648,7	962,3
2007	191,8	1105,3	1421,1	14321,8	17075,4	1127,3
2008	176,7	962,5	1588,7	11459,1	18879,5	1349,3
2008 ¹ I	1,3	17,1	44,4	141,6	1241,8	50,7
II	13,7	44,2	92,6	168,1	1255,3	115,9
III	17,0	57,0	118,3	138,5	1195,7	94,5
IV	14,0	44,0	105,6	129,3	1415,8	72,7
V	16,5	59,0	114,6	141,6	1342,0	112,3
VI	20,1	62,0	133,0	133,4	1401,2	90,4
VII	18,8	63,2	145,5	194,4	1409,0	117,5
VIII	16,4	58,3	134,2	229,1	1454,0	81,2
IX	12,0	50,1	147,9	233,4	1501,1	120,6
X	15,2	46,3	136,3	182,9	1477,9	98,9
XI	9,7	37,8	111,3	280,4	1220,1	226,8
XII	5,0	25,4	66,9	187,9	1344,2	90,2
2009 ¹ I	2,4	1,5	20,6	399,8	1127,7	41,4
II	4,6	18,7	43,6	453,1	994,1	75,6
III	14,5	17,5	88,9	320,6	911,0	84,2
IV	20,7	46,3	80,3	409,8	1156,7	86,5
V	21,8	51,9	93,9	351,8	1028,2	132,4
VI	17,8	35,3	78,4	497,8	1046,3	109,4
VII	15,6	58,8	117,5	477,9	1082,4	82,0
VIII	14,5	54,0	101,4	547,9	1139,2	69,8
IX	16,1	51,5	110,6	664,8	1125,3	92,9
X						
XI						
XII						

¹ Vezi remarca la pag. 9
Смотри сноску на стр.9

Continuare		Продолжение			
Perioada <i>Период</i>	Conserve de legume și fructe, tone <i>Плодоовощные консервы, т</i>	din care: <i>из них:</i>			
		legume conservate <i>овощи консервиро- ванные</i>	fructe prelucrate și conservate (exclusiv sucuri) <i>фрукты переработанные и консервированные (без соков)</i>	sucuri de fructe și legume, neconcentrate <i>соки фруктовые и овощные неконцентри- рованные</i>	sucuri de fructe, concentrate <i>соки фруктовые концентриро- ванные</i>
2001	86325,0	28876,0	5423,0	34746,0	17280,0
2002	59211,0	22724,0	5231,0	17136,0	14120,0
2003	98500,0	25534,0	16076,0	18188,0	38696,0
2004	78206,2	22738,9	18595,5	16166,5	20705,3
2005	81364,2	33009,7	18331,7	11524,9	18497,9
2006	91396,0	44388,3	17275,7	18030,8	11701,2
2007	93001,9	22701,0	16524,0	27921,5	25855,4
2008	97204,9	41209,1	17746,6	17567,3	20681,9
2008 ¹ I	713,8	56,6	80,3	576,9	-
II	653,1	105,0	83,8	464,3	-
III	1898,2	127,7	305,8	1464,7	-
IV	1862,1	24,5	58,3	1779,3	-
V	1350,9	2,4	58,1	1278,0	12,4
VI	12279,1	10706,1	1043,9	510,4	18,7
VII	8913,2	6015,6	1342,6	1539,0	16,0
VIII	16063,6	7605,4	3584,9	1511,7	3361,6
IX	15232,8	6501,0	2822,8	2368,4	3540,6
X	12193,9	1369,3	2163,7	1286,6	7374,3
XI	9230,6	337,5	2141,6	1935,1	4816,4
XII	4228,4	128,4	2240,0	1786,7	73,3
2009 ¹ I	115,7	72,3	13,6	-	29,8
II	84,5	44,2	22,1	-	18,2
III	2584,6	225,3	175,2	2184,1	-
IV	1438,7	100,4	37,6	1181,7	119,0
V	1255,2	129,6	302,4	735,2	88,0
VI	13320,1	3631,0	8514,9	1069,4	104,8
VII	7750,9	5355,8	603,9	1714,8	76,4
VIII	9428,2	6214,4	413,9	1044,2	1755,7
IX	9670,8	4868,6	488,0	1154,6	3159,6
X					
XI					
XII					

¹Vezi remarca la pag. 9

Смотри сноску на стр.9

Continuare					Продолжение
Perioada	Lapte și frișcă cu un conținut de grăsimi pînă la 6% ² , tone	Unt, tone	Cașcaval și brînză grase, tone	Făină, tone	Nutrețuri gata pentru hrana animalelor, tone
<i>Период</i>	<i>Молоко и сливки до 6% жирности ², т</i>	<i>Масло животное, т</i>	<i>Сыры и брынза жирные, т</i>	<i>Мука, т</i>	<i>Готовые корма для животных, т</i>
2001	35171,0	3160,0	1443,0	128982,0	28845,0
2002	43060,0	2617,0	1852,0	151413,0	39032,0
2003	16925,0	2763,0	1836,0	116659,0	25715,0
2004	16049,0	3639,6	1904,0	118219,0	43887,7
2005	20784,2	3392,7	2380,4	144016,5	48815,6
2006	50348,5	3321,4	2007,5	133468,7	60643,2
2007	55271,1	3387,3	2269,6	113796,0	44512,6
2008	66640,2	4337,9	2493,8	117993,3	45661,8
2008 ¹ I	4330,0	215,9	85,1	1960,4	761,0
II	4320,1	196,9	76,5	3267,9	627,6
III	5221,3	259,5	117,3	3583,2	705,9
IV	5650,0	349,0	154,8	4194,4	733,9
V	7549,1	525,3	233,1	4005,9	448,0
VI	7408,8	515,8	261,4	4201,8	578,2
VII	6151,8	457,8	203,5	4051,8	645,3
VIII	6264,5	452,8	316,5	3832,5	300,1
IX	5798,5	507,6	180,0	3980,7	577,5
X	4953,6	331,6	157,4	4270,0	5771,4
XI	4370,3	261,7	99,5	2658,7	7139,5
XII	4369,1	253,7	96,3	7796,1	2095,9
2009 ¹ I	4068,6	216,4	126,3	2774,0	564,0
II	4559,1	255,4	79,1	4653,2	566,0
III	5514,1	319,9	140,5	4634,7	633,0
IV	4635,1	246,8	118,5	3760,5	647,0
V	7109,9	426,4	147,8	4126,7	704,0
VI	7121,1	421,2	108,8	4684,1	716,0
VII	3135,4	407,9	99,9	3321,2	616,0
VIII	6300,8	403,5	106,1	3622,1	557,0
IX	5833,5	370,7	100,8	5564,0	669,0
X					
XI					
XII					

¹ Vezi remarca la pag. 9
Смотри сноску на стр.9

² Anii 2001-2002 – producție din lapte integral
2001 -2002 годы – цельномолочная продукция

Continuare				Продолжение		
Perioada	Pîine și produse de panificație, tone	Produse de cofetărie făinoase, tone	Produse de cofetărie zaharoase, tone	Zahăr tos, mii tone	Paste făinoase, tone	Divin, mii dal
<i>Период</i>	<i>Хлеб и хлебобулочные изделия, т</i>	<i>Мучные кондитерские изделия, т</i>	<i>Сахаристые кондитерские изделия, т</i>	<i>Сахар песок, тыс. т</i>	<i>Макаронные изделия, т</i>	<i>Дивин, тыс. дал</i>
2001	90180,0	11684,0	7951,0	129,9	10059,0	595,6
2002	91779,0	14812,0	11117,0	165,5	10579,0	674,1
2003	105150,0	16978,0	11893,0	107,1	7735,0	661,1
2004	109729,5	16908,8	11137,1	110,9	8762,1	812,0
2005	108425,9	19826,3	12332,7	133,5	7828,7	1189,8
2006	112282,4	20777,2	12226,6	149,0	7221,6	560,4
2007	123073,8	21434,9	13180,3	74,0	6877,0	504,6
2008	135782,5	21690,9	13813,5	134,0	5634,8	701,3
2008 ¹ I	8237,6	1349,1	1025,1	-	333,3	62,7
II	8283,6	1524,6	1038,9	-	325,1	85,9
III	9016,8	1605,5	1194,5	-	276,5	63,1
IV	8691,1	1717,9	1315,0	-	421,0	101,0
V	8735,4	1275,6	1113,6	-	204,5	37,2
VI	8757,2	1230,6	1254,6	-	291,3	55,0
VII	9223,1	1269,6	139,0	-	496,1	56,0
VIII	9173,0	1336,7	1027,0	-	532,1	47,2
IX	9217,7	1672,5	1225,7	5,8	570,2	38,1
X	9452,6	1564,4	1290,8	42,7	445,7	56,8
XI	8997,9	1687,2	1283,2	53,9	476,1	50,8
XII	9438,8	1877,0	1831,8	31,6	363,1	48,8
2009 ¹ I	8401,8	1141,3	813,4	-	335,0	0,9
II	7897,3	1266,3	670,1	-	418,7	21,5
III	8727,0	1668,6	1136,7	-	405,7	25,5
IV	7847,0	1598,1	1140,8	-	302,4	19,6
V	8549,3	1307,3	817,1	-	360,4	47,1
VI	8215,2	1469,7	1211,0	-	378,8	40,9
VII	8561,2	1061,4	155,8	-	385,6	41,8
VIII	8566,8	1413,6	1073,6	-	106,5	31,2
IX	8548,9	1737,1	1272,8	-	433,7	51,9
X						
XI						
XII						

¹ Vezi remarca la pag. 9
Смотри сноску на стр.9

Continuare

Продолжение

Perioada <i>Период</i>	Rachiu și lichior, mii dal <i>Водка и ликеро- водочные изделия, тыс. дал</i>	Vin spumant, mii dal <i>Вино игристое, тыс. дал</i>	Vinuri naturale din struguri, mii dal <i>Вина вино- градные натуральные, тыс. дал</i>	Ape minerale, mii dal <i>Минеральные воды, тыс. дал</i>	Băuturi nealcoolice, mii dal <i>Безалкогольные напитки, тыс. дал</i>
2001	448,0	584,3	15454,3	3759,0	2562,0
2002	640,0	613,0	14807,8	5345,0	4536,0
2003	1278,0	738,5	19051,3	6203,0	5969,0
2004	2016,1	938,3	33080,0	7474,6	6533,3
2005	2251,6	1051,3	36288,0	9599,1	6390,8
2006	1791,5	401,6	19280,8	10621,3	7503,7
2007	1477,6	540,7	12494,2	12937,7	9442,4
2008	1062,9	572,0	15170,2	12282,2	7423,9
2008 ¹ I	52,7	15,4	541,7	572,0	351,5
II	67,2	40,2	844,6	807,0	335,4
III	65,4	32,3	1123,7	898,7	608,0
IV	54,4	22,2	1014,5	931,0	521,7
V	92,4	22,7	963,5	1056,8	744,5
VI	102,2	24,0	986,1	975,2	504,2
VII	72,9	77,6	1691,2	1358,4	626,5
VIII	56,7	65,1	900,9	1243,7	724,8
IX	90,7	83,2	1066,7	986,7	411,6
X	69,9	53,9	1286,9	708,4	289,1
XI	88,1	66,3	1577,1	614,9	299,6
XII	119,4	71,4	1797,9	702,6	286,4
2009 ¹ I	54,1	1,8	318,2	561,8	334,3
II	46,9	15,3	525,8	582,9	246,6
III	53,3	16,7	687,8	556,0	291,2
IV	50,2	13,3	702,0	956,3	547,9
V	61,9	6,8	678,1	893,4	560,8
VI	99,2	7,1	711,5	1133,3	716,7
VII	90,6	34,9	618,8	1349,2	730,9
VIII	76,2	69,7	648,7	958,9	515,1
IX	85,1	108,9	838,6	858,5	591,7
X					
XI					
XII					

¹ Vezi remarca la pag. 9
Смотри сноску на стр.9

Continuare

Продолжение

Perioada <i>Период</i>	Tutun fermentat, tone <i>Табак ферментированный, т</i>	Țesături, mii m ² <i>Ткани, тыс. м²</i>	Articole de ciorăpărie, mii perechi <i>Чулочно-носочные изделия, тыс. пар</i>	Articole tricotate, mii buc. <i>Трикотажные изделия, тыс. шт.</i>
2001	19273,0	108,0	1217,0	10172,0
2002	12269,0	186,0	931,0	11936,0
2003	8372,0	162,0	1139,0	11447,0
2004	7562,0	122,7	987,6	18527,5
2005	8206,6	116,4	1081,6	17017,4
2006	5190,5	106,5	1034,4	16450,8
2007	4338,1	200,6	906,7	19998,8
2008	4727,8	174,2	766,0	19058,0
2008 ¹ I	470,0	2,5	50,0	1546,7
II	446,4	3,1	90,0	1985,0
III	434,8	1,5	103,0	1664,3
IV	275,2	2,4	100,0	1470,1
V	349,7	2,4	82,0	1677,4
VI	38,0	0,7	71,0	1079,7
VII	39,3	1,1	-	1401,0
VIII	78,2	1,7	69,1	1131,3
IX	78,4	1,0	122,0	841,8
X	317,4	1,0	100,0	1131,3
XI	398,0	1,6	110,0	1420,0
XII	918,0	-	78,4	1659,9
2009 ¹ I	41,0	-	51,7	1177,5
II	507,6	-	88,1	1470,1
III	613,7	-	137,0	1142,6
IV	26,6	-	152,0	993,0
V	-	-	147,0	1168,7
VI	77,8	-	90,0	1247,3
VII	135,5	-	-	1128,8
VIII	39,3	-	80,0	1362,6
IX	64,4	-	151,0	965,3
X				
XI				
XII				

¹ Vezi remarca la pag. 9
Смотри сноску на стр.9

Continuare

Продолжение

Perioada <i>Период</i>	Încălțăminte, mii per. <i>Обувь, тыс. пар</i>	Cherestea, mii m ³ <i>Пиломатериалы, тыс. м³</i>	Dioxid de carbon, tone <i>Углекислота, т</i>	Ambalaj de conserve, mil. borc. echivalent 0,5 l <i>Тара консервная, млн. банок в 0,5 л исчисления</i>
2001	1244,0	15,2	2419,0	148,8
2002	1925,0	15,8	2523,0	137,4
2003	2738,0	16,1	3471,0	107,4
2004	3032,6	23,0	3409,1	98,9
2005	3650,2	21,7	3198,0	103,1
2006	3672,6	25,9	3227,1	121,3
2007	3795,8	30,5	2598,8	98,7
2008	3823,9	44,3	2345,7	80,7
2008 ¹ I	361,5	0,2	230,7	6,0
II	465,9	0,3	153,1	2,0
III	461,0	0,2	25,2	1,6
IV	302,8	0,2	192,6	5,9
V	240,3	0,2	181,7	9,4
VI	226,1	0,1	16,8	13,8
VII	248,0	0,3	220,0	8,8
VIII	258,5	0,1	102,6	13,1
IX	317,8	0,3	220,1	9,4
X	148,1	0,3	118,9	1,2
XI	287,2	0,3	61,4	7,5
XII	245,5	0,7	70,5	2,0
2009 ¹ I	213,0	0,3	109,7	7,1
II	249,9	0,6	141,7	6,8
III	248,0	0,7	153,9	6,2
IV	157,7	0,3	129,1	9,5
V	106,6	0,5	91,9	7,1
VI	93,2	0,6	127,4	16,8
VII	68,5	0,6	141,2	7,9
VIII	107,5	0,3	282,2	6,6
IX	139,6	0,5	134,5	8,9
X				
XI				
XII				

¹ Vezi remarca la pag. 9
Смотри сноску на стр.9

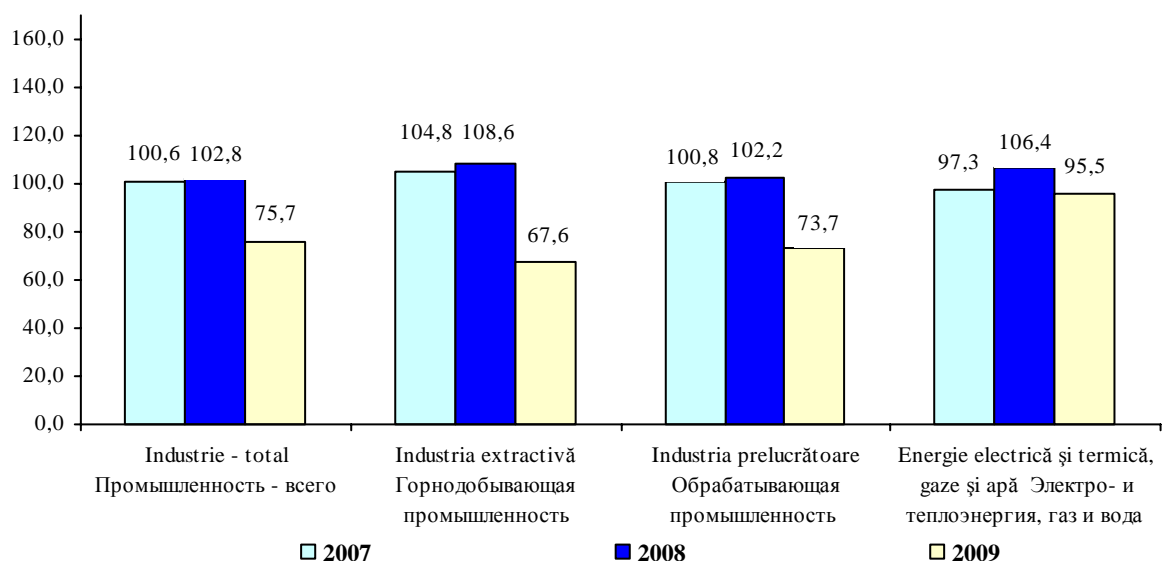
Continuare

Продолжение

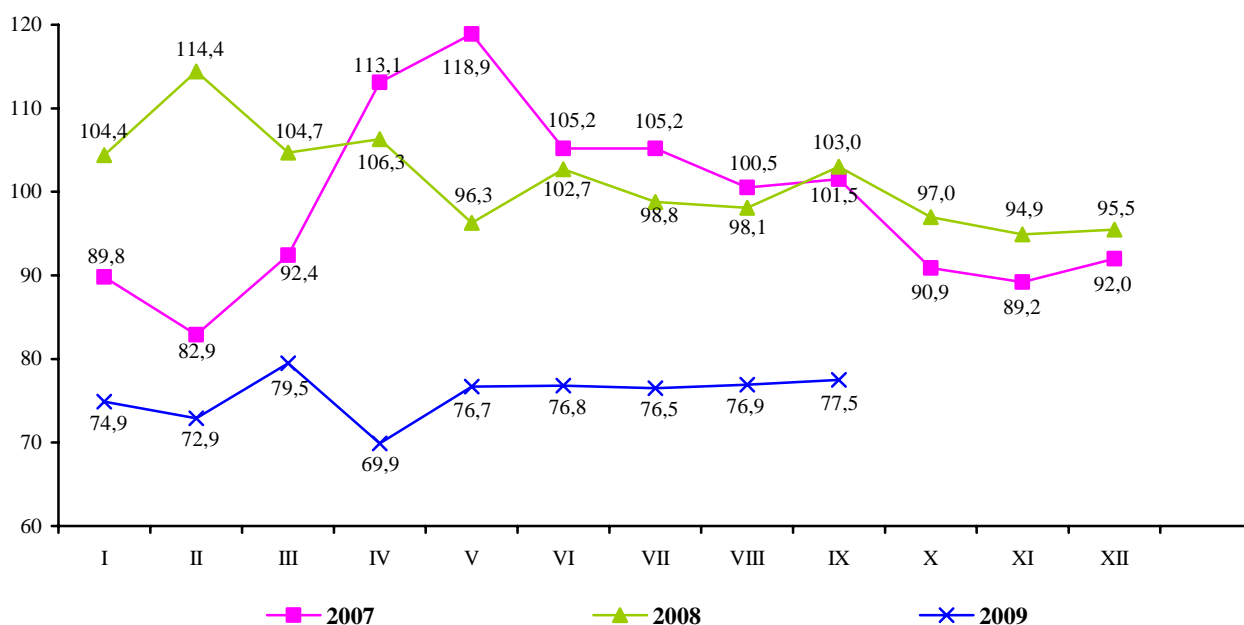
Perioada <i>Период</i>	Sticle și flacoane din sticlă, mil. buc. <i>Бутылки и флаконы из стекла, млн. шт.</i>	Ipsos, mii tone <i>Гипс, тыс. т.</i>	Energie electrică, mil. kWh <i>Электроэнергия, млн. кВт.ч</i>	Energie termică, mii Gcal <i>Теплоэнергия, тыс. Гкал</i>
2001	228,3	55,2	1262,8	3298,0
2002	296,1	91,3	1179,8	3217,0
2003	281,4	116,1	1041,7	2448,0
2004	308,0	102,5	1022,1	3147,0
2005	354,6	130,8	1228,9	3591,0
2006	321,4	186,2	1191,7	3552,0
2007	302,7	311,9	1100,0	3094,0
2008	284,7	333,3	1096,5	2437,0
2008 ¹ I	23,0	18,6	180,5	493,0
II	25,7	28,5	150,7	394,6
III	27,8	33,7	122,5	290,5
IV	25,1	33,2	67,8	113,8
V	25,4	36,1	54,2	53,0
VI	18,9	32,9	44,9	38,3
VII	17,7	40,8	26,1	19,3
VIII	19,2	39,2	27,9	27,3
IX	23,8	37,5	43,9	53,7
X	27,0	20,4	81,6	142,1
XI	26,1	7,2	136,4	342,4
XII	27,0	5,2	152,1	430,1
2009 ¹ I	19,3	1,8	147,1	388,9
II	17,2	5,5	156,4	367,6
III	15,1	9,7	145,6	340,2
IV	14,7	10,8	56,8	79,3
V	18,2	9,7	43,0	47,8
VI	11,7	8,5	17,1	15,6
VII	17,6	11,9	41,1	29,3
VIII	17,8	12,9	38,8	28,9
IX	16,5	10,1	40,0	33,5
X				
XI				
XII				

¹ Vezi remarca la pag. 9
Смотри сноску на стр.9

Indicii volumului producției industriale, pe principalele tipuri de activități
(ianuarie-septembrie în % față de perioada corespunzătoare a anului precedent)
Индексы промышленного производства по основным видам деятельности
(январь-сентябрь в % к соответствующему периоду предыдущего года)
%



Indicii lunari ai volumului producției industriale
(în % față de luna corespunzătoare a anului precedent)
Месячные индексы промышленного производства
(в % к соответствующему месяцу предыдущего года)



PRECIZĂRI METODOLOGICE

Producția agricolă în expresie valorică este evaluată în prețuri curente, precum și în prețurile anului 2005 – pentru comparabilitate la calcularea indicatorilor relativi, și este determinată ca suma producției vegetale și animale. Producția globală în prețuri curente include, de asemenea, și valoarea serviciilor destinate pieței prestate de către întreprinderile de deservire a agriculturii și întreprinderile agricole, gospodăriile țărănești producătoare de producție agricolă și servicii nedestinate pieței, prestate de către instituțiile și organizațiile bugetare.

Volumul producției vegetale se determină prin mărimea recoltei globale a culturilor agricole. În expresie valorică, la valoarea recoltei globale se adaugă sporirea (sau se scad pierderile) valorii producției neterminate în fitotehnie pe an, precum și valoarea cheltuielilor cu înființarea și întreținerea plantațiilor multianuale până la intrarea pe rod.

Volumul producției animale se determină prin mărimea masei vii a prășilei obținute și sporirii vitelor și păsărilor tinere crescute în curs de un an, a sporului în greutate al animalelor mature, obținut în urma îngrășării lor, precum și cantității de lapte, lână, ouă și alte produse animaliere obținute în procesul folosirii gospodărești a animalelor și păsărilor.

МЕТОДОЛОГИЧЕСКИЕ ПОЯСНЕНИЯ

Продукция сельского хозяйства в денежной оценке рассчитана в текущих ценах, а также в ценах 2005 г. – для сопоставимости при расчете относительных показателей и определена как сумма продукции растениеводства и животноводства. Валовая продукция в текущих ценах включает также стоимость рыночных услуг, оказанных предприятиями по обслуживанию сельского хозяйства и сельскохозяйственными предприятиями, крестьянскими хозяйствами, производящими сельскохозяйственную продукцию, и нерыночных услуг, оказанными бюджетными организациями и учреждениями.

Объем продукции растениеводства определяется размерами валового сбора сельскохозяйственных культур. В денежной оценке к стоимости валового сбора прибавляется прирост (или вычитается убыль) стоимости незавершенного производства в растениеводстве за год, а также стоимость выращивания молодых многолетних насаждений.

Объем продукции животноводства определяется количеством полученного приплода и прироста выращенного молодняка скота и птицы, привеса взрослого скота, полученного в результате его откорма, а также количеством молока, шерсти, яиц и других продуктов животноводства, полученных в процессе хозяйственного использования скота и птицы.

Producția agricolă (în gospodăriile de toate categoriile)
Продукция сельского хозяйства (в хозяйствах всех категорий)

Perioada <i>Период</i>	Total <i>Всего</i>	din care: <i>в том числе:</i>		
		producția vegetală <i>растениеводство</i>	producția animală <i>животноводство</i>	servicii <i>услуги</i>

în prețuri curente; milioane lei
в текущих ценах; миллионов лей

2001		8646	5727	2655	264
2002		9474	6298	2870	306
2003		10354	7086	2937	331
2004		11819	7900	3524	395
2005		12688	8449	3851	388
2006		13734	9079	4278	377
2007		12825	7941	4509	375
2008 ¹		16503	10600	5519	384
2008 ¹	I-III	956	51	848	57
	I-VI	2776	384	2262	130
	I-IX	11688	7436	4025	227
	I-XII	16503	10600	5519	384
2009 ¹	I-III	992	24	897	71
	I-VI	2642	295	2201	146
	I-IX	9653	5464	3968	221
	I-XII				

în % față de perioada corespunzătoare a anului precedent
в % к соответствующему периоду предыдущего года

2001		106,4	108,8	101,2	x
2002		103,4	102,5	105,7	x
2003		86,4	82,7	95,1	x
2004		120,8	129,3	104,0	x
2005		100,8	97,8	108,4	x
2006		98,9	96,6	104,0	x
2007		76,9	66,4	98,6	x
2008 ¹		132,1	168,9	81,1	x
2008 ¹	I-III	75,9	102,6	74,6	x
	I-VI	94,2	165,4	77,9	x
	I-IX	127,3	176,9	79,6	x
	I-XII	132,1	168,9	81,1	x
2009 ¹	I-III	103,7	106,9	103,6	x
	I-VI	102,6	88,9	105,1	x
	I-IX	89,8	83,0	108,6	x
	I-XII				

¹ Conform estimărilor preliminare
По предварительным данным

Suprafețele însămînțate cu culturi agricole în gospodăriile de toate categoriile

Посевная площадь сельскохозяйственных культур в хозяйствах всех категорий

mii ha	тысяч га						1 iunie 2009 în % față de 1 iunie 2008 1 июня 2009 в % к 1 июня 2008
	2004	2005	2006	2007	2008	2009 ¹	
Suprafața însămînțată – total	1567,5	1540,3	1483,4	1499,2	1500,3	1459,0	97,3
<i>Посевная площадь – всего</i>							
din care: / в том числе:							
Cereale și leguminoase pentru boabe – total	1077,1	1034,7	917,6	955,4	1005,8	951,2	94,6
<i>Зерновые и зернобобовые культуры – всего</i>							
din acestea: / из них:							
grâu de toamnă <i>пшеница озимая</i>	310,8	401,2	290,2	307,1	408,6	346,9	84,8
porumb pentru boabe <i>кукуруза на зерно</i>	584,3	455,9	459,3	466,2	428,0	402,9	94,3
Culturi tehnice – total	344,7	358,0	400,7	368,2	342,1	362,7	106,7
<i>Технические культуры – всего</i>							
din acestea: / из них:							
sfeclă de zahăr <i>сахарная свекла</i>	34,9	34,2	42,4	34,3	24,7	23,6	94,9
floarea-soarelui <i>подсолнечник</i>	270,6	275,7	287,4	233,6	228,0	224,6	99,0
tutun <i>табак</i>	5,7	4,7	3,5	3,1	2,7	2,5	93,9
Cartofi, legume de câmp și bostănoase – total	79,1	79,8	87,6	81,5	81,2	76,1	93,2
<i>Картофель, овощи и бахчевые культуры – всего</i>							
din acestea: / из них:							
cartofi <i>картофель</i>	34,6	35,9	34,4	35,4	31,2	28,1	90,3
legume de câmp <i>овощи открытого грунта</i>	36,4	36,7	42,4	37,7	39,8	35,0	86,6
Culturi pentru nutreț – total	66,6	67,8	77,5	94,1	71,1	69,0	96,2
<i>Кормовые культуры – всего</i>							

¹ Date prealabile
Предварительные данные

Recolta globală a culturilor agricole în gospodăriile de toate categoriile

Валовой сбор сельскохозяйственных культур в хозяйствах всех категорий

Anii <i>Годы</i>	Cereale și leguminoase boabe – total <i>Зерновые и зернобобовые – всего</i>	din ele: /из них:			Floarea soarelui <i>Подсол- нечник</i>	Sfeclă de zahăr (industrială) <i>Сахарная свекла (фабричная)</i>
		grâu de toamnă <i>пшеница озимая</i>	orz <i>ячмень</i>	porumb <i>кукуруза</i>		

mii tone; тыс. тонн

2001	2628	1181	231	1118	255	1085
2002	2587	1113	220	1194	317	1129
2003	1613	101	57	1414	390	657
2004	2994	854	268	1794	335	911
2005	2838	1047	212	1492	331	991
2006	2290	678	200	1322	380	1177
2007	902	402	115	363	156	612
2008	3169	1277	353	1479	372	961

в % к предыдущему году

2000	88	91	73	90	104	102
2001	136	163	174	108	95	115
2002	98	94	95	107	125	104
2003	62	9	26	118	123	58
2004	186	de 8,5 ori	de 4,7 ori	127	86	139
2005	95	123	79	83	99,0	109
2006	81	65	94	89	115	119
2007	39	59	58	27	41	52
2008	de 3,5 ori	de 3,2 ori	de 3,1 ori	de 4,1 ori	de 2,4 ori	de 1,6 ori

continuare

продолжение

Anii <i>Годы</i>	Tutun <i>Табак</i>	Cartofi <i>Картофель</i>	Legume <i>Овощи</i>	Fructe <i>Фрукты</i>	Struguri <i>Виноград</i>
---------------------	-----------------------	-----------------------------	------------------------	-------------------------	-----------------------------

mii tone; тыс. тонн

2001	16	385	448	306	505
2002	12	325	397	308	641
2003	7	303	361	596	677
2004	8	318	315	409	686
2005	7	378	389	371	518
2006	5	377	475	316	466
2007	4	199	222	266	598
2008	4	271	376	355	636

în % față de anul precedent
в % к предыдущему году

2001	64	117	123	123	72
2002	74	85	88	101	127
2003	57	93	91	194	106
2004	114	105	87	69	104
2005	85	119	124	91	76
2006	73	99,7	122	85	90
2007	75	53	47	84	128
2008	106	136	de 1,7 ori	134	106

**Roada medie la hectar la principalele culturi agricole
în gospodăriile de toate categoriile**

Урожайность основных сельскохозяйственных культур в хозяйствах всех категорий

Anii Годы	Cereale și leguminoase boabe – total) <i>Зерновые и зерно- бобовые – всего)</i>	din ele: / из них:		Sfeclă de zahăr (industrială) <i>Сахарная свекла (фабричная)</i>	Floarea soarelui <i>Подсолнечник</i>
		grâu de toamnă <i>пшеница озимая</i>	porumb <i>кукуруза</i>		

chintale la 1 hectar
центнеров с 1 гектара

2001	24,4	27,2	23,7	182,3	12,2
2002	24,1	25,1	26,7	227,2	12,4
2003	18,0	5,0	25,5	173,8	11,1
2004	27,8	27,5	30,7	261,4	12,4
2005	27,4	26,1	32,7	290,1	12,0
2006	25,0	23,4	28,8	277,8	13,2
2007	9,4	13,1	7,8	178,6	6,7
2008	31,5	31,3	34,5	388,9	16,3

în % față de anul precedent
в % к предыдущему году

2001	124	139	101	121	103
2002	99,0	92	113	125	102
2003	74	20	96	77	89
2004	155	de 6 ori	120	150	112
2005	99,0	95	107	111	97
2006	91	90	88	96	110
2007	38	56	27	64	50
2008	de 3,3 ori	de 2,4 ori	de 4,4 ori	de 2,2 ori	de 2,5 ori

continuare

продолжение

Anii Годы	Tutun <i>Табак</i>	Cartofi <i>Картофель</i>	Legume <i>Овощи</i>	Fructe <i>Фрукты</i>	Struguri <i>Виноград</i>
--------------	-----------------------	-----------------------------	------------------------	-------------------------	-----------------------------

chintale la 1 hectar
центнеров с 1 гектара

2001	9,5	90,2	70,8	26,5	33,5
2002	12,8	71,9	70,7	27,4	43,3
2003	12,5	78,7	84,3	57,1	47,4
2004	13,9	91,9	84,5	40,7	49,5
2005	14,2	105,4	104,4	36,6	36,2
2006	13,9	109,5	110,8	30,8	31,9
2007	11,9	56,3	56,9	26,5	41,0
2008	14,5	86,7	92,5	35,8	44,4

în % față de anul precedent
в % к предыдущему году

2001	88	178	103	135	68
2002	135	80	99,8	103	129
2003	98	109	119	de 2 ori	110
2004	111	117	100,3	71	104
2005	102	115	124	90	73
2006	98	104	106	84	88
2007	85	51	51	86	128
2008	122	154	163	135	108

Efectivul de animale și păsări în gospodăriile de toate categoriile

(la sfârșitul perioadei)

*Поголовье скота и птицы в хозяйствах всех категорий
(на конец периода)*

Perioada		Bovine <i>Крупный рогатый скот</i>		Porcine	Ovine și caprine	Păsări
<i>Период</i>		total <i>всего</i>	din care, vaci <i>в том числе коровы</i>	<i>Свиньи</i>	<i>Овцы и козы</i>	<i>Птица</i>
mii capete <i>тыс. голов</i>						
2001		405	272	449	947	14119
2002		410	279	508	956	14955
2003		373	256	446	938	15756
2004		331	231	398	942	17522
2005		311	217	461	938	22235
2006		299	207	532	947	22531
2007		232	169	299	853	17157
2008		218	160	284	866	18328
2008	I-III	231	170	283	870	...
	I-VI	232	172	271	874	...
	I-IX	231	171	282	873	...
	I-XII	218	160	284	866	18328
2009	I-III	218	161	279	891	...
	I-VI	222	163	326	892	...
	I-IX	223	164	371	898	...
	I-XII					
în % față de perioada corespunzătoare a anului precedent <i>в % к соответствующему периоду предыдущего года</i>						
2001		103	101	100,4	100,9	108
2002		101	103	113	101	106
2003		91	92	88	98	105
2004		89	90	89	100,4	111
2005		94	94	116	99,5	127
2006		96	95	115	101	101
2007		78	82	56	90	76
2008		94	95	95	101	107
2008	I-III	77	82	53	90	...
	I-VI	78	83	50	91	...
	I-IX	84	88	58	95	...
	I-XII	94	95	95	101	107
2009	I-III	94	95	98	102	...
	I-VI	96	95	120	102	...
	I-IX	97	96	131	103	...
	I-XII					

Producția animală în gospodăriile de toate categoriile
Продукция животноводства в хозяйствах всех категорий

Perioada	Vînzarea vitelor și păsărilor în masă vie, mii tone	Lapte, mii tone	Ouă, mil. buc.	Lînă (în masă fizică), tone	
<i>Период</i>	<i>Реализовано скота и птицы в живом весе, тыс. т</i>	<i>Молоко, тыс. т</i>	<i>Яйца, млн. шт.</i>	<i>Шерсть (в физи- ческом весе), т</i>	
2001	114,8	579,5	617,8	2074	
2002	119,6	604,3	670,7	2072	
2003	118,2	593,1	619,6	2057	
2004	119,3	627,7	668,4	2028	
2005	120,8	658,6	761,9	2079	
2006	134,0	627,5	765,2	2170	
2007	149,5	603,9	704,3	2146	
2008	108,2	543,4	562,6	2021	
2008	I-III	19,9	83,9	107,3	-
	I-VI	44,8	235,4	280,1	1636
	I-IX	81,2	429,0	410,6	1810
	I-XII	108,2	543,4	562,6	2021
2009	I-III	20,2	80,8	118,4	-
	I-VI	47,1	246,0	299,9	1547
	I-IX	92,1	432,0	462,4	1786
	I-XII				
în % față de perioada corespunzătoare a anului precedent в % к соответствующему периоду предыдущего года					
2001	93	100,9	107	100,3	
2002	104	104	109	99,9	
2003	99,0	98	92	99,3	
2004	100,9	106	108	99,0	
2005	101	105	114	102	
2006	111	95	100,4	104	
2007	111	96	92	99,0	
2008	72	90	80	94	
2008	I-III	74	80	77	-
	I-VI	73	83	84	83
	I-IX	75	89	72	91
	I-XII	72	90	80	94
2009	I-III	101	96	110	-
	I-VI	105	104	107	95
	I-IX	114	101	113	99,0
	I-XII				

INVESTIȚII ÎN CAPITAL FIX ȘI CONSTRUCȚII **ИНВЕСТИЦИИ В ОСНОВНОЙ КАПИТАЛ И СТРОИТЕЛЬСТВО**

PRECIZĂRI METODOLOGICE

Investițiile în capital fix reprezintă totalitatea cheltuielilor îndreptate la crearea și reproducerea mijloacelor fixe – construcția nouă, lărgirea, reconstrucția și reutilarea tehnică a întreprinderilor industriale, agricole, de transport, comerț și altele în funcțiune, cheltuielile pentru construcția locuințelor și obiectelor cu destinație social-culturală.

La investițiile în capital fix se referă cheltuielile pentru lucrările de construcții de toate tipurile, cheltuielile pentru montarea utilajelor, pentru achiziționarea utilajului care necesită și nu necesită montaj, prevăzut în devizele pentru construcții; pentru procurarea uneltelor de producție și a inventarului gospodăresc, incluse în devizele cheltuielilor pentru construcții; pentru achiziționarea mașinilor și utilajelor care nu intră în devizele pentru construcție; pentru alte lucrări și cheltuieli capitale.

МЕТОДОЛОГИЧЕСКИЕ ПОЯСНЕНИЯ

Инвестиции в основной капитал представляют собой совокупность затрат, направляемых на создание и воспроизводство основных средств – новое строительство, расширение, реконструкцию и техническое перевооружение действующих промышленных, сельскохозяйственных, транспортных, торговых и других предприятий, затраты на строительство жилья и объектов социально-культурного назначения.

К инвестициям в основной капитал относятся затраты на строительные работы всех видов; затраты по монтажу оборудования, на приобретение оборудования требующего и не требующего монтажа, предусмотренного в сметах на строительство; на приобретение производственного инструмента и хозяйственного инвентаря, включаемых в сметы на строительство; на приобретение машин и оборудования, не входящих в сметы на строительство; на прочие капитальные работы и затраты.

Principalii indicatori ai activității investiționale și de construcții
Основные показатели инвестиционной и строительной деятельности

Perioada <i>Период</i>		Investiții în capital fix – total <i>Инвестиции в основной капитал – всего</i>	din care: lucrări de construcții- montaj <i>из них: строительно- монтажные работы</i>	Volumul lucrărilor executate în antrepriză <i>Объем выполненных подрядных работ</i>
în prețuri curente; milioane lei <i>в текущих ценах; миллионов лей</i>				
2001		2315,1	1056,8	539,8
2002		2804,2	1102,3	809,1
2003		3621,7	1526,8	1167,5
2004		5140,0	2548,1	1857,0
2005		7796,5	3913,4	2805,2
2006		11012,3	5908,3	4107,3
2007		15335,8	8630,0	5842,7
2008		18123,1	10212,6	6359,0
2008	I-III	1882,6	970,1	877,0
	I-VI	5516,5	3061,7	2218,7
	I-IX	9575,1	5625,5	4066,1
	I-XII	18123,1	10212,6	6359,0
2009	I-III	1166,3	596,4	500,7
	I-VI	3432,2	1846,5	1289,2
	I-IX	5555,2	3136,0	2325,4
	I-XII			
în % față de perioada corespunzătoare a anului precedent <i>в % к соответствующему периоду предыдущего года</i>				
2001		110,5	120,0	101,0
2002		111,4	97,3	122,0
2003		107,1	125,0	125,3
2004		107,6	133,6	128,1
2005		121,4	124,3	117,0
2006		124,0	126,0	121,9
2007		121,9	121,3	118,1
2008		101,7	98,6	91,1
2008	I-III	130,1	113,9	120,3
	I-VI	112,3	105,1	90,0
	I-IX	109,0	105,2	91,2
	I-XII	101,7	98,6	91,1
2009	I-III	59,4	63,2	58,7
	I-VI	61,6	66,3	63,7
	I-IX	57,5	62,2	63,6
	I-XII			

Investiții în capital fix, pe forme de proprietate
Инвестиции в основной капитал по формам собственности

Perioada	Total	din care: / из них:				
		publică	privată	mixtă (publică și privată), fără participare străină	a întreprin- derilor mixte	străină
<i>Период</i>	<i>Всего</i>	<i>публичная</i>	<i>частная</i>	<i>смешанная (публичная + частная), без иностран- ного участия</i>	<i>совместных предприятий</i>	<i>иностранная</i>
în prețuri curente; milioane lei <i>в текущих ценах; миллионов лей</i>						
2001	2315,1	715,2	667,9	148,1	564,1	219,8
2002	2804,2	1090,2	936,8	76,0	555,6	145,6
2003	3621,7	1254,5	1319,1	118,0	750,9	179,2
2004	5140,0	1676,1	1655,0	187,1	1124,7	497,2
2005	7796,5	2552,2	2741,1	262,0	1554,9	686,4
2006	11012,3	3702,8	4026,2	316,7	1566,8	1399,8
2007	15335,8	3845,9	6346,2	289,4	2897,1	1957,3
2008	18123,1	4306,1	7818,5	273,7	3325,0	2399,8
2008 I-III	1882,6	402,8	637,9	23,7	562,4	255,8
I-VI	5516,5	1257,8	2190,1	99,3	1180,5	460,4
I-IX	9575,1	2431,1	3729,5	154,2	1792,6	1467,7
I-XII	18123,1	4306,1	7818,5	273,7	3325,0	2399,8
2009 I-III	1166,3	284,8	467,7	18,4	286,6	108,8
I-VI	3432,2	837,4	1503,3	72,1	713,9	305,5
I-IX	5555,2	1480,9	2315,5	123,7	1115,8	519,3
I-XII						
structura, % <i>структура, %</i>						
2001	100,0	30,9	28,8	6,4	24,4	9,5
2002	100,0	38,9	33,4	2,7	19,8	5,2
2003	100,0	34,6	36,4	3,4	20,7	4,9
2004	100,0	32,6	32,2	3,6	21,9	9,7
2005	100,0	32,7	35,2	3,4	19,9	8,8
2006	100,0	33,6	36,6	2,9	14,2	12,7
2007	100,0	25,1	41,3	1,9	18,9	12,8
2008	100,0	23,8	43,2	1,5	18,3	13,2
2008 I-III	100,0	21,4	33,9	1,3	29,9	13,6
I-VI	100,0	22,8	39,7	1,8	21,4	14,3
I-IX	100,0	25,4	39,0	1,6	18,7	15,3
I-XII	100,0	23,8	43,2	1,5	18,3	13,2
2009 I-III	100,0	24,4	40,1	1,6	24,6	9,3
I-VI	100,0	24,4	43,8	2,1	20,8	8,9
I-IX	100,0	26,7	41,7	2,2	20,1	9,3
I-XII						

Investiții în capital fix, pe surse de finanțare

Инвестиции в основной капитал по источникам финансирования

Perioada	Total	din care, finanțate din contul: <i>из них, финансируемые за счет:</i>				
		mijloacelor bugetare	mijloacelor proprii ale agenților economici	mijloacelor populației	mijloacelor investitorilor străini	altor surse
<i>Период</i>	<i>Всего</i>	<i>бюджетных средств</i>	<i>собственных средств эконо- мических агентов</i>	<i>средств населения</i>	<i>средств иностраннных инвесторов</i>	<i>прочих источ- ников</i>
în prețuri curente; milioane lei <i>в текущих ценах; миллионов лей</i>						
2001	2315,1	197,9	1320,5	91,7	450,2	254,8
2002	2804,2	175,6	2000,0	105,3	332,7	190,6
2003	3621,7	201,1	2541,8	131,4	535,2	212,2
2004	5140,0	442,1	3151,9	125,4	1056,9	363,7
2005	7796,5	767,3	4501,6	168,4	1440,0	919,4
2006	11012,3	1442,6	5820,7	196,3	2088,3	1464,4
2007	15335,8	2024,7	7499,2	212,8	3097,8	2501,6
2008	18123,1	2299,8	9049,8	274,0	3706,2	2793,3
2008 I-III	1882,6	238,0	873,4	43,6	510,8	216,9
I-VI	5516,5	706,1	2850,8	95,0	1175,0	689,6
I-IX	9575,1	1373,1	4906,5	167,9	1824,5	1303,1
I-XII	18123,1	2299,8	9049,8	274,0	3706,2	2793,3
2009 I-III	1166,3	97,4	645,7	60,1	221,8	141,4
I-VI	3432,2	279,1	1958,8	163,4	614,4	416,3
I-IX	5555,2	542,4	2969,8	252,2	1058,1	732,7
I-XII						
structura, % <i>структура, %</i>						
2001	100,0	8,5	57,0	4,0	19,5	11,0
2002	100,0	6,3	71,3	3,7	11,9	6,8
2003	100,0	5,5	70,2	3,6	14,8	5,9
2004	100,0	8,6	61,3	2,4	20,6	7,1
2005	100,0	9,8	57,7	2,2	18,5	11,8
2006	100,0	13,1	52,9	1,8	19,0	13,3
2007	100,0	13,2	48,9	1,4	20,2	16,3
2008	100,0	12,7	49,9	1,5	20,5	15,4
2008 I-III	100,0	12,6	46,4	2,3	27,1	11,5
I-VI	100,0	12,8	51,7	1,7	21,3	12,5
I-IX	100,0	14,3	51,2	1,8	19,1	13,6
I-XII	100,0	14,6	49,8	1,5	18,4	15,7
2009 I-III	100,0	8,4	55,4	5,1	19,0	12,1
I-VI	100,0	8,1	57,1	4,8	17,9	12,1
I-IX	100,0	9,8	53,5	4,5	19,0	13,2
I-XII						

Structura tehnologică a investițiilor în capital fix
Технологическая структура инвестиций в основной капитал

Perioada <i>Период</i>	Investiții în capital fix – total <i>Инвестиции в основной капитал – всего</i>	din care: <i>в том числе:</i>		
		lucrări de construcții-montaj <i>строительно-монтажные работы</i>	utilaj, unelte, inventar, mijloace de transport <i>оборудование, инструмент, инвентарь, транспортные средства</i>	alte lucrări și cheltuieli capitale <i>прочие капитальные работы и затраты</i>

în prețuri curente; milioane lei
в текущих ценах; миллионов лей

2001	2315,1	1056,8	1181,3	77,0
2002	2804,2	1102,3	1626,4	75,5
2003	3621,7	1526,8	1975,8	119,1
2004	5140,0	2548,1	2394,5	197,4
2005	7796,5	3913,4	3503,4	379,7
2006	11012,3	5908,3	4525,9	578,1
2007	15335,8	8630,0	5752,0	953,8
2008	18123,1	10212,6	6898,3	1012,2

2008 I-III	1882,6	970,1	832,7	79,8
I-VI	5516,5	3061,7	2173,5	281,3
I-IX	9575,1	5625,5	3445,1	504,5
I-XII	18123,1	10212,6	6898,3	1012,2

2009 I-III	1166,3	596,4	514,8	55,1
I-VI	3432,2	1846,5	1338,5	247,1
I-IX	5555,2	3136,0	2031,1	388,1
I-XII				

structura, %
структура, %

2001	100,0	45,7	51,0	3,3
2002	100,0	39,3	58,0	2,7
2003	100,0	42,1	54,6	3,3
2004	100,0	49,6	46,6	3,8
2005	100,0	50,2	44,9	4,9
2006	100,0	53,7	41,1	5,2
2007	100,0	56,3	37,5	6,2
2008	100,0	56,4	38,1	5,6

2008 I-III	100,0	51,5	44,2	4,3
I-VI	100,0	55,5	39,4	5,1
I-IX	100,0	58,8	36,0	5,2
I-XII	100,0	56,4	38,1	5,6

2009 I-III	100,0	51,1	44,1	4,8
I-VI	100,0	53,8	39,0	7,2
I-IX	100,0	56,5	36,6	6,9
I-XII				

Lucrări în antrepriză, pe forme de proprietate

Подрядные работы по формам собственности

Perioada <i>Период</i>	Total <i>Всего</i>	din care: <i>из них:</i>				
		publică <i>публичная</i>	privată <i>частная</i>	mixtă (publică și privată), fără participare străină <i>смешанная (публичная+ частная), без иностранного участия</i>	a întreprin- derilor mixte <i>совместных предприятий</i>	străină <i>Иностранная</i>

în prețuri curente; milioane lei
в текущих ценах; миллионов лей

2001		539,8	44,9	368,4	123,0	3,5	...
2002		809,1	56,1	600,1	140,6	12,3	...
2003		1167,5	73,0	896,9	177,3	20,3	...
2004		1857,0	98,5	1525,2	190,3	42,9	...
2005		2805,2	150,2	2327,4	241,2	52,1	34,2
2006		4107,3	169,8	3440,5	316,1	90,8	90,0
2007		5842,7	196,7	4848,7	365,9	152,5	278,9
2008		6359,0	314,2	5166,1	449,1	99,7	330,0
2008	I-III	877,8	30,2	658,0	91,2	12,0	86,4
	I-VI	2223,4	113,6	1744,7	216,5	30,2	118,4
	I-IX	4075,1	195,1	3251,4	321,4	60,7	246,5
	I-XII	6359,0	314,2	5166,1	449,1	99,7	330,0
2009	I-III	500,7	15,2	442,4	28,5	8,7	5,9
	I-VI	1289,2	65,2	1127,3	62,0	22,3	12,3
	I-IX	2325,4	114,0	2009,4	156,3	29,1	16,6
	I-XII						

structura, %
структура, %

2001		100,0	8,3	68,2	22,8	0,7	...
2002		100,0	6,9	74,2	17,4	1,5	...
2003		100,0	6,3	76,8	15,2	1,7	...
2004		100,0	5,8	82,4	9,4	2,3	...
2005		100,0	5,4	82,9	8,6	1,9	1,2
2006		100,0	4,1	83,8	7,7	2,2	2,2
2007		100,0	3,4	83,0	6,3	2,6	4,8
2008		100,0	4,9	81,2	7,1	1,6	5,2
2008	I-III	100,0	3,4	74,9	10,4	1,4	9,9
	I-VI	100,0	5,1	78,4	9,8	1,4	5,3
	I-IX	100,0	4,8	79,7	7,9	1,5	6,1
	I-XII	100,0	4,9	81,2	7,1	1,6	5,2
2009	I-III	100,0	3,0	88,4	5,7	1,7	1,2
	I-VI	100,0	5,1	87,4	4,8	1,7	1,0
	I-IX	100,0	4,9	86,4	6,7	1,3	0,7
	I-XII						

Structura lucrărilor în antrepriză executate de organizațiile de construcții-montaj

Структура подрядных работ, выполненных строительными-монтажными организациями

Perioada <i>Период</i>	Total <i>Всего</i>	din care: <i>из них:</i>			
		construcții noi, reconstrucția, extinderea și reutilizarea tehnică <i>новое строительство, реконструкция, расши- рение и техническое перевооружение</i>	reparații capitale <i>капитальный ремонт</i>	reparații curente <i>текущий ремонт</i>	alte lucrări <i>Прочие работы</i>

în prețuri curente; milioane lei
в текущих ценах; миллионов лей

2001		539,8	326,1	170,1	43,6	...
2002		809,1	481,3	251,7	76,1	...
2003		1167,5	731,1	326,4	110,0	...
2004		1857,0	1257,4	416,7	182,9	...
2005		2805,2	1975,0	594,0	236,2	...
2006		4107,3	3033,0	748,5	325,7	...
2007		5842,7	4384,5	1082,9	375,3	...
2008		6359,0	4658,6	1198,8	501,6	...
2008	I-III	877,8	734,5	90,3	53,0	-
	I-VI	2223,4	1750,8	309,2	160,6	2,8
	I-IX	4075,1	3079,8	691,8	298,2	5,3
	I-XII	6359,0	4658,6	1198,8	501,6	
2009	I-III	500,7	370,1	80,9	46,0	3,7
	I-VI	1289,2	889,2	234,5	151,4	14,0
	I-IX	2325,4	1506,1	495,7	295,7	27,9
	I-XII					

structura, %
структура, %

2001		100,0	60,4	31,4	8,1	...
2002		100,0	59,5	31,1	9,4	...
2003		100,0	62,6	28,0	9,4	...
2004		100,0	67,7	22,4	9,8	...
2005		100,0	70,4	21,2	8,4	...
2006		100,0	73,8	18,2	8,0	...
2007		100,0	75,0	18,7	6,3	...
2008		100,0	73,3	18,9	7,8	...
2008	I-III	100,0	83,6	10,4	6,0	-
	I-VI	100,0	78,8	13,9	7,2	0,1
	I-IX	100,0	75,6	17,0	7,3	0,1
	I-XII	100,0	73,3	18,9	7,8	
2009	I-III	100,0	73,9	16,2	9,2	0,7
	I-VI	100,0	69,0	18,2	11,7	1,1
	I-IX	100,0	64,8	21,3	12,7	1,2
	I-XII					

Darea în folosință a caselor de locuit, pe forme de proprietate

Ввод в действие жилых домов по формам собственности

Perioada <i>Период</i>	Total <i>Всего</i>	din care: <i>из них:</i>					
		publică <i>публичная</i>	privată <i>частная</i>	din aceasta, beneficiari individuali <i>из нее, инди- видуальными застройщи- ками</i>	mixtă (publică și privată), fără participare străină <i>смешанная (публичная и частная) без иностран- ного участия</i>	a întreprin- derilor mixte <i>совместных предприятий</i>	străină <i>иностран- ная</i>
mii m ² de suprafață totală a caselor de locuit <i>тыс. м² общей площади жилых домов</i>							
2001	302	15	282	215	4	1	-
2002	255	18	234	213	3	-	-
2003	287	8	277	260	2	-	-
2004	344	16	298	263	4	26	0,1
2005	461,1	35,3	418,5	343,7	2,3	4,97	-
2006	579,0	24,3	507,2	391,3	3,0	36,6	7,9
2007	558,0	9,4	486,8	325,4	13,4	30,3	17,9
2008	679,8	110,1	523,3	313,8	-	26,7	19,7
2008 I-III	84,7	12,7	69,3	60,7	-	2,7	-
I-VI	235,8	30,6	198,4	132,4	-	6,8	-
I-IX	378,5	40,6	330,2	219,9	-	6,8	0,9
I-XII	679,8	110,1	523,3	313,8	-	26,7	19,7
2009 I-III	76,9	-	76,9	53,9	-	-	-
I-VI	212,1	3,3	208,8	110,2	-	-	-
I-IX	313,9	7,5	303,5	173,1	-	2,9	-
I-XII							
structura, % <i>структура, %</i>							
2001	100,0	5,0	93,4	71,2	1,3	0,3	-
2002	100,0	7,0	91,8	83,6	1,2	-	-
2003	100,0	2,8	96,5	90,6	0,7	-	-
2004	100,0	4,7	86,6	76,5	1,2	7,5	0,03
2005	100,0	7,7	90,8	74,5	0,5	1,0	-
2006	100,0	4,2	87,6	67,6	0,5	6,3	1,4
2007	100,0	1,7	87,2	58,3	2,4	5,4	3,2
2008	100,0	16,2	78,0	46,2	-	3,9	2,9
2008 I-III	100,0	15,0	81,8	71,7	-	3,2	-
I-VI	100,0	13,0	84,1	56,1	-	2,9	-
I-IX	100,0	10,7	87,2	58,1	-	1,8	0,2
I-XII	100,0	16,2	78,0	46,2	-	3,9	2,9
2009 I-III	100,0	-	100,0	70,1	-	-	-
I-VI	100,0	1,6	98,4	52,0	-	-	-
I-IX	100,0	2,4	96,6	55,9	-	0,9	-
I-XII							

PRECIZĂRI METODOLOGICE

Mărfurile transportate reprezintă cantitatea de mărfuri transportate, în tone.

Parcursul mărfurilor – volumul mărfurilor transportate, în tone-kilometri, adică deplasarea unei tone de marfă la un kilometru. Se calculează prin însumarea produselor obținute de la înmulțirea cantității mărfurilor transportate în tone cu distanța de transport în kilometri.

Pasageri transportați exprimă numărul persoanelor care au constituit obiectul transportului cu mijloacele de transport în perioada de raport, inclusiv estimările pasagerilor beneficiari de gratuități de transport.

Parcursul pasagerilor – volumul transportului de pasageri, în pasageri-kilometri, adică deplasarea unui pasager la un kilometru. Se calculează prin însumarea produselor obținute de la înmulțirea numărului pasagerilor transportați cu distanța de transport în kilometri.

Mărfuri și pasageri transportați, parcursul mărfurilor și pasagerilor se determină în baza datelor centralizate pe transportul feroviar și aerian și prezentate respectiv, de către Î.S. „Calea Ferată din Moldova” și Agenția Transporturi, precum și datelor rapoartelor statistice centralizate pe transportul auto, fluvial și troleibuze.

Volumul mărfurilor transportate cu **transportul auto** cuprinde datele centralizate ale cercetărilor statistice exhaustive ale întreprinderilor cu activitatea principală transport auto, cât și întreprinderilor cu alte genuri de activitate, care efectuează transportări auto de mărfuri pentru terți (contra plată) și dispun de 10 și mai multe autovehicule de marfă proprii sau închiriate, inclusiv estimările volumului de mărfuri transportate cu autovehicule pentru transport marfă ale persoanelor fizice.

În **transportul feroviar** volumul mărfurilor transportate include transportul mărfurilor în trafic intern, mărfurile intrate (import) și ieșite (export) și cele în tranzit.

Datele cu privire la **transportul feroviar** pe anii 2001-2003, ianuarie-iulie 2004 sînt prezentate în ansamblu pe țară, iar începînd cu august 2004 nu includ stațiile de cale ferată din partea stîngă a Nistrului și municipiul Bender.

Pasagerii transportați și parcursul pasagerilor cu autobuze (inclusiv microbuze) – calculați în baza rapoartelor statistice primite de la persoane juridice și fizice, care efectuează transportări de pasageri cu transportul public, exceptînd transportările urbane realizate de către întreprinderile individuale în orașele-reședință și orașele UTA Găgăuzia.

COMUNICAȚII

Indicatorii privind prestațiile și mijloacele de comunicații vizează întreprinderile de stat și societatea pe acțiuni care activează în acest domeniu.

МЕТОДОЛОГИЧЕСКИЕ ПОЯСНЕНИЯ

Перевозка грузов характеризует количество перевезенных грузов, в тоннах.

Грузооборот - объем работы транспорта по перевозкам грузов, в тонно-километрах, т.е. перемещение 1 тонны груза на 1 километр. Исчисляется суммированием произведений массы перевезенных грузов в тоннах на расстояние перевозки в километрах.

Перевозки пассажиров характеризуются численностью людей, перевезенных транспортными средствами в отчетном периоде, включая пассажиров, пользующихся правом бесплатного проезда.

Пассажирооборот – объем работы транспорта по перевозкам пассажиров в пассажиро-километрах, т.е. перемещение пассажира на 1 километр. Исчисляется суммированием произведений количества пассажиров каждой перевозки на расстояние перевозки в километрах.

Перевозки грузов и пассажиров, грузооборот и пассажиροоборот определяются на основании сводных итогов по железнодорожному и авиационному транспорту, предоставляемых, соответственно, Государственным предприятием «Calea Ferată din Moldova» и Агентством транспорта, а также данных централизованной статистической отчетности по автомобильному, речному и троллейбусному транспорту.

По автомобильному транспорту в объем перевозок грузов включаются данные сплошного статистического наблюдения предприятий, основным видом деятельности которых являются автомобильные перевозки, а также предприятий других видов деятельности, осуществляющих грузовые автоперевозки на коммерческой основе (за плату) и имеющих на своем балансе или арендуемых 10 и более грузовых автомобилей, включая оценку объема перевозок, выполненного грузовыми автомобилями физических лиц.

На железнодорожном транспорте объем перевезенных грузов включает внутренние перевозки, ввоз (импорт), вывоз (экспорт) и транзит.

Данные **железнодорожного транспорта** за 2001-2003 годы, январь-июль 2004 г. представлены в целом по стране; начиная с августа 2004 г. не включают железнодорожные станции левобережья Днестра и муниципия Бендер.

Перевозка пассажиров и пассажиροоборот автобусами (включая микроавтобусы) рассчитаны на основе статистических отчетов, полученных от юридических и физических лиц, осуществляющих пассажирские перевозки общественным транспортом, исключая городские перевозки, осуществляемые индивидуальными предприятиями в городах-резиденциях и городах АТО Гагаузия.

СВЯЗЬ

Показатели об услугах и средствах связи относятся к государственным предприятиям и акционерному обществу, действующим в данной области.

Transportul de mărfuri al întreprinderilor de transport

Грузовые перевозки предприятий транспорта

Perioada <i>Период</i>		Mărfuri transportate <i>Перевезено грузов</i>				
		Total ¹ <i>Всего¹</i>	din care, cu transportul: / <i>в том числе транспортом:</i>			
			feroviar <i>железнодоро- рожным</i>	auto ¹ <i>автомобильным¹</i>	fluvial <i>речным</i>	aerian <i>воздушным</i>
mii tone <i>тыс. тонн</i>						
2001		13492,3	10550,7	2836,2	103,7	1,72
2002		16411,4	12615,6	3687,4	107,5	0,91
2003		18545,8	14738,9	3686,1	120,0	0,75
2004		17403,1	13309,9	3972,8	119,7	0,72
2005		16246,3	11704,1	4429,6	111,8	0,77
2006		16670,2 ²	11092,5	5435,2 ²	141,5	0,97
2007		18528,7 ²	11846,8	6514,4 ²	166,5	1,00
2008		17355,6 ²	11006,2	6146,6 ²	202,0	0,83
2009	I-III	1729,7 ²	971,1	739,2 ²	19,2	0,19
	I-VI	3777,9 ²	1912,2	1804,1 ²	61,2	0,38
	I-IX	6201,1 ²	3084,5	2975,6 ²	140,4	0,58
	I-XII					
în % față de perioada corespunzătoare a anului precedent <i>в % к соответствующему периоду предыдущего года</i>						
2001		121,2	128,5	98,3	de 3,4 ori	126,5
2002		121,6	119,6	130,0	103,7	52,9
2003		113,0	116,8	100,0	111,6	82,4
2004		93,8	90,3	107,8	99,8	96,0
2005		93,4	87,9	111,5	93,4	106,9
2006		98,0	94,8	105,9	126,6	126,0
2007		111,1 ²	106,8	119,9 ²	117,7	103,1
2008		93,7 ²	92,9	94,4 ²	121,3	83,0
2009	I-III	38,7 ²	31,4	54,5 ²	147,7	86,3
	I-VI	40,1 ²	30,8	57,2 ²	95,3	89,7
	I-IX	43,9 ²	33,7	61,7 ²	113,4	95,2
	I-XII					

Continuare		Продолжение				
Perioada Период		Parcursul mărfurilor transportate Грузооборот				
		Total ¹ Всего ¹	din care, cu transportul: / в том числе транспортом:			
			feroviar железнодоро- рожным	auto ¹ автомобильным ¹	fluvial речным	aerian воздушным
mil. tone-km млн. тонно-км						
2001		2546,8	1980,0	562,2	2,57	2,0
2002		3444,6	2748,4	694,6	0,30	1,3
2003		3917,6	3019,3	897,0	0,35	0,9
2004		4345,9	3005,9	1338,6	0,37	1,0
2005		4369,4	3052,9	1315,0	0,43	1,1
2006		5355,3 ²	3673,2	1680,2 ²	0,55	1,3
2007		4957,1 ²	3120,2	1835,0 ²	0,64	1,3
2008		4887,1 ²	2872,7	2012,4 ²	0,79	1,2
2009	I-III	519,5 ²	238,4	280,7 ²	0,06	0,3
	I-VI	1151,4 ²	450,3	700,4 ²	0,2	0,5
	I-IX	1916,7 ²	731,6	1183,8 ²	0,5	0,8
	I-XII					
în % față de perioada corespunzătoare a anului precedent в % к соответствующему периоду предыдущего года						
2001		123,4	130,8	102,9	de 41,7 ori	48,9
2002		135,3	138,8	123,5	11,6	63,6
2003		113,7	109,9	129,1	119,8	71,4
2004		110,9	99,6	149,2	104,4	106,1
2005		100,5	101,6	98,2	114,9	108,6
2006		116,4	120,3	107,4	130,4	126,4
2007		92,6 ²	84,9	109,2 ²	114,6	97,4
2008		98,5 ²	92,2	109,7 ²	124,1	92,5
2009	I-III	42,9 ²	29,2	71,7 ²	179,2	84,9
	I-VI	44,9 ²	27,4	76,1 ²	71,8	78,9
	I-IX	49,6 ²	30,5	80,7 ²	92,7	86,3
	I-XII					

¹ Inclusiv volumul de mărfuri transportate cu autovehiculele pentru transportul mărfurilor ale persoanelor fizice
С учетом объема перевозок грузов, выполненного грузовыми автомобилями физических лиц

² Inclusiv întreprinderile cu alte genuri de activitate, care efectuează transportări auto de mărfuri contra plată și dispun de 10 și mai multe autovehicule de marfă proprii sau închiriate
Включая предприятия других видов деятельности, которые осуществляют грузовые автоперевозки на коммерческой основе и имеют на своем балансе или арендуют 10 и более грузовых автомобилей

Transportul de pasageri, pe moduri de transport public
Пассажирские перевозки по видам общественного транспорта

Perioada		Pasageri transportați <i>Перевезено пассажиров</i>						
		Total	din care, cu transportul: / <i>в том числе транспортом:</i>					
			feroviar <i>железнодоро- рожным</i>	autobuze <i>авто- бусным</i>	fluvial <i>речным</i>	aerian <i>воздушным</i>	troleibuze <i>троллей- бусным</i>	taximetre <i>таксомо- торным</i>
<i>Период</i>		<i>Всего</i>						
mii pasageri <i>тыс. пассажиров</i>								
2001		211535,7	4779,2	72724,1	113,3	225,6	132968,1	725,4
2002		280640,5	5051,9	83917,9	89,0	237,4	190704,7	639,6
2003		296250,0	5281,6	93395,7	103,8	249,2	196522,0	697,7
2004		306868,1	5110,9	99295,4	134,3	307,8	200962,9	1056,8
2005		316438,6	5024,1	105655,6	134,8	361,7	204255,0	1007,4
2006		318140,6	5283,9	109404,6	102,7	396,6	201855,0	1097,8
2007		319060,6	5590,5	103183,6	119,2	415,2	206338,3	3413,8
2008		325999,0	5762,9	109805,3	105,0	473,9	205172,4	4679,5
2009	I-III	77827,0	1356,7	24717,2	14,0	74,8	50654,4	1009,9
	I-VI	155848,4	2646,0	51458,0	47,3	193,1	99499,7	2004,3
	I-IX	229227,8	3949,2	77991,0	90,7	359,2	143985,9	2851,8
	I-XII							
în % față de perioada corespunzătoare a anului precedent <i>в % к соответствующему периоду предыдущего года</i>								
2001		64,8	99,6	100,4	de 3,5 ori	102,1	53,5	100,3
2002		132,7	105,7	115,4	78,6	105,2	143,4	88,2
2003		105,6	104,5	111,3	116,6	105,0	103,1	109,1
2004		103,6	96,8	106,3	129,4	123,5	102,3	151,5
2005		103,1	98,3	106,4	100,4	117,5	101,6	95,3
2006		100,5	105,2	103,5	76,2	109,6	98,8	109,0
2007		100,3	105,8	94,3	116,1	104,7	102,2	de 3,1 ori
2008		102,2	103,1	106,4	88,1	114,1	99,4	137,1
2009	I-III	93,4	100,3	89,9	79,1	95,0	94,9	100,5
	I-VI	93,7	94,9	91,5	98,5	93,0	94,8	95,9
	I-IX	94,4	92,4	93,9	109,7	95,9	94,8	89,8
	I-XII							

Perioada Период	Parcursul pasagerilor Пассажирооборот						
	Total Всего	din care, cu transportul: / в том числе транспортом:					
		feroviar железнодорожным	autobuze автобусным	fluvial речным	aerian воздушным	trolei-buze троллейбусным	taximetre таксомоторным
mil. pasageri-km млн. пассажиро-км							
2001	2130,4	324,8	1068,7	0,24	289,9	435,1	11,7
2002	2624,3	354,9	1298,4	0,18	323,9	635,8	11,1
2003	2963,2	351,9	1640,1	0,33	304,3	654,0	12,6
2004	3347,4	346,1	1949,2	0,42	365,1	666,8	19,8
2005	3548,9	355,0	2058,7	0,33	439,7	676,0	19,2
2006	3793,7	471,4	2206,1	0,21	480,9	614,8	20,3
2007	4187,1	468,2	2475,5	0,24	549,6	627,7	65,9
2008	4434,1	485,6	2594,8	0,21	637,5	623,2	92,8
2009 I-III	881,4	102,7	508,8	0,03	96,8	153,7	19,4
I-VI	1876,7	209,4	1078,1	0,1	249,2	301,8	38,2
I-IX	3037,3	322,4	1733,8	0,2	489,2	436,6	55,1
I-XII							
în % față de perioada corespunzătoare a anului precedent в % к соответствующему периоду предыдущего года							
2001	88,2	103,2	104,7	de 3,7 ori	114,7	53,4	98,3
2002	123,2	109,3	121,5	74,9	111,7	146,1	94,9
2003	112,9	99,1	126,3	183,6	94,0	102,9	113,2
2004	113,0	98,4	118,8	127,8	120,0	102,0	156,7
2005	106,0	102,6	105,6	78,9	120,4	101,4	97,3
2006	106,9	132,8	107,2	62,2	109,4	90,9	105,6
2007	110,4	99,3	112,2	116,1	114,3	102,1	de 3,3 ori
2008	105,9	103,7	104,8	88,1	116,0	99,3	140,8
2009 I-III	88,1	94,4	83,7	79,1	94,8	94,7	99,7
I-VI	87,5	90,9	84,4	98,5	89,8	94,6	94,0
I-IX	89,6	88,9	86,8	109,7	96,5	94,6	89,8
I-XII							

Activitatea de poștă și telefonie fixă

Деятельность почты и фиксированной телефонной связи

Perioada <i>Период</i>	Expedieri, mii <i>Отправлено, тыс.</i>			Mandate pensii, subvenții și indemnizații plătite, mii <i>Выплачено пенсий, субвенций и пособий, тыс.</i>
	ziare și reviste <i>газет и журналов</i>	correspondență poștală <i>письменной корреспонденции</i>	mandate poștale și telegrafice <i>денежных переводов, почтовых и телеграфных</i>	
2001	21209,8	16998,2	115,1	9549,7
2002	22021,9	25179,2	153,4	8682,9
2003	22749,8	30630,1	157,0	7871,4
2004	29499,7	34262,4	150,9	7989,1
2005	28720,5	37293,0	137,7	7995,1
2006	28520,3	38478,3	148,2	8043,0
2007	28713,9	38314,4	130,9	8036,6
2008	26836,5	40763,6	117,4	8068,8
2009 I-III	6881,3	10465,8	30,1	1990,0
I-VI	13376,3	21159,8	59,8	3982,6
I-IX	18955,4	30943,4	87,6	5991,7
I-XII				
în % față de perioada corespunzătoare a anului precedent <i>в % к соответствующему периоду предыдущего года</i>				
2001	113,0	143,3	103,0	85,3
2002	103,8	148,1	133,3	90,9
2003	103,3	121,6	102,3	90,7
2004	129,7	111,9	96,1	101,5
2005	97,4	108,8	91,3	100,1
2006	99,3	103,2	107,6	100,6
2007	100,7	99,6	88,3	99,9
2008	93,5	106,4	89,8	100,4
2009 I-III	96,7	105,2	100,0	100,7
I-VI	96,4	105,0	96,8	99,7
I-IX	95,2	103,2	99,0	100,1
I-XII				

Perioada Период	Posturi telefonice principale în rețeaua telefonică publică fixă la sfârșitul perioadei de raportare, mii <i>Основные телефонные аппараты фиксированной телефонной связи сети общего пользования на конец отчетного периода, тыс.</i>		Convorbiri telefonice prin rețeaua telefonică fixă, mii <i>Предоставлено телефонных разговоров посредством фиксированной телефонной связи, тыс.</i>	
	total <i>всего</i>	din care, la domiciliu <i>в том числе домашних</i>	interurbane <i>междугородных</i>	internaționale <i>международных</i>
2001	639,2	558,0	163017	18625
2002	704,0	619,2	195888	21427
2003	776,4	688,7	246693	25337
2004	849,5	757,9	293800	30665
2005	923,9	828,8	340836	33111
2006	1004,2	904,6	373337	37371
2007	1056,8	953,1	348093	49396
2008	1088,2	980,7	293984	46212
2009 I-III	1094,4	986,7	61685	8139
I-VI	1099,3	991,4	125406	16018
I-IX	1104,0	996,3	186937	24317
I-XII				
în % față de perioada corespunzătoare a anului precedent <i>в % к соответствующему периоду предыдущего года</i>				
2001	109,5	110,5	138,8	106,5
2002	110,1	111,0	120,2	115,0
2003	110,3	111,2	125,9	118,2
2004	109,4	110,0	119,1	121,0
2005	108,8	109,4	116,0	108,0
2006	108,7	109,1	109,5	112,9
2007	105,2	105,4	93,2	132,2
2008	103,0	102,9	84,5	93,6
2009 I-III	103,1	103,0	81,6	67,9
I-VI	103,2	103,4	82,7	66,9
I-IX	102,5	102,6	83,3	67,7
I-XII				

PRECIZĂRI METODOLOGICE

Datele privind capacitatea și frecventarea structurilor de primire turistică colective cu funcțiuni de cazare provin din rapoartele statistice prezentate de agenții economici care administrează efectiv structurile de cazare turistică colective.

Datele pentru activitatea turistică a agențiilor de turism și turoperatorilor provin din rapoartele statistice prezentate de agenții economici titulari de licențe de turism.

Prin **structură de primire turistică cu funcțiuni de cazare** se înțelege orice construcție sau loc amenajat, destinat, conform proiectării și executării, pentru cazarea turiștilor.

Capacitatea de cazare turistică în funcțiune (exprimată în locuri-zile) reprezintă numărul de locuri de cazare puse la dispoziția turiștilor de către structurile de primire turistică colective cu funcțiuni de cazare, ținând cont de numărul de zile în care acestea sînt deschise în perioada de raport, adică zilele în care a fost posibilă cazarea turiștilor.

Numărul de turiști cazați în structurile de primire turistică colective cu funcțiuni de cazare cuprinde toate persoanele (cetățeni moldoveni și străini), care se deplasează într-un loc, altul decît acela în care își au reședința, pentru o perioadă mai mică de 12 luni și petrec cel puțin o noapte într-o structură de cazare turistică colectivă în locul vizitat, scopul principal al vizitei, fiind altul decît acela de a desfășura o activitate remunerată în locul vizitat.

Înnoptarea reprezintă fiecare noapte pentru care o persoană este înregistrată într-o structură de primire turistică colectivă cu funcțiuni de cazare, indiferent dacă fizic este prezentă sau nu în cameră.

Indicii de utilizare netă a locurilor de cazare turistică se calculează prin raportarea numărului de înnoptări realizate la capacitatea de cazare turistică în funcțiune din perioada respectivă.

МЕТОДОЛОГИЧЕСКИЕ ПОЯСНЕНИЯ

Данные о вместимости и посещении коллективных структур по приему туристов с функциями размещения получены из статистических отчетов, представляемых хозяйствующими субъектами, которые осуществляют управление коллективными структурами размещения туристов.

Данные о туристической деятельности туристических агентств и тuroпepaтopов получены из статистических отчетов, предоставляемых хозяйствующими субъектами, осуществляющими туристическую деятельность на основании лицензии по туризму.

Под **структурой по приему туристов с функциями размещения** подразумевается любое строение или оборудованное место, предназначенное, в соответствии с проектом и исполнением, для размещения туристов.

Действующая вместимость по размещению туристов (в койко-днях) – это число коек (мест), предоставленных к размещению коллективными структурами по приему туристов с функциями размещения, с учётом количества дней работы структуры в отчётном периоде, то есть дней, когда было возможно размещение туристов.

Количество размещенных туристов в коллективных структурах по приему туристов с функциями размещения охватывает все лица (молдавские и иностранные граждане), которые путешествуют в какое-либо место, находящееся за пределами их обычной среды проживания, на срок, не превышающий 12 месяцев и осуществляют по меньшей мере одну ночевку в коллективном средстве размещения в посещаемом месте, главной целью поездки которых не является занятие деятельностью, оплачиваемой в посещаемом месте.

Ночевкой считается каждая ночь, по каждому человеку, зарегистрированному в коллективной структуре по приему туристов с функциями размещения, независимо от того, присутствует или нет физически лицо в номере.

Индексы использования мест размещения туристов (нетто) определяются делением количества всех пребываний (ночёвок) на действующую вместимость по размещению туристов в соответствующем периоде.

Frecventarea structurilor de primire turistică colective cu funcțiuni de cazare

Посещение коллективных структур по приему туристов с функциями размещения

Perioada <i>Период</i>	Numărul de turiști cazați <i>Количество размещенных туристов</i>		Numărul de înnoptări ale turiștilor <i>Количество ночевков туристов</i>		Indicele de utilizare netă a locurilor de cazare turistică <i>Индекс использования мест размещения туристов (нетто)</i>
	total <i>всего</i>	din care, nerezidenți <i>в том числе нерезиденты</i>	total <i>всего</i>	din care, ale nerezidenților <i>в том числе нерезидентов</i>	
2003	269266	62559	1306245	147843	34,9
2004	286731	68829	1487585	174439	37,9
2005	301656	67235	1618558	186590	43,0
2006	311966	62771	1752963	213982	44,5
2007	314619	70302	1745178	201006	44,3
2008	280550	73288	1726885	201624	46,7
2009 I-III	38782	15770	201297	33713	31,9
I-VI	96641	28440	549382	67413	34,2
I-IX	189892	43520	1200359	108855	38,6
I-XII					
în % față de perioada corespunzătoare a anului precedent <i>в % к соответствующему периоду предыдущего года</i>					
2004	106,5	110,0	113,9	118,0	x
2005	105,2	97,7	108,8	107,0	x
2006	103,4	93,4	108,3	114,7	x
2007	100,9	112,0	99,6	93,9	x
2008	89,2	104,2	99,0	100,3	x
2009 I-III	92,3	108,1	92,3	76,7	x
I-VI	76,3	81,3	77,6	67,9	x
I-IX	81,5	80,1	82,3	71,9	x
I-XII					

Activitatea turistică a agențiilor de turism și turoperatorilor
Туристическая деятельность туристических агентств и тuroператоров

Perioada <i>Период</i>	Numărul turiștilor ¹ străini sosiți în țară <i>Численность иностранных туристов¹, прибывших в страну</i>	Numărul turiștilor ¹ moldoveni plecați în străinătate <i>Численность молдавских туристов¹, выехавших за границу</i>	Numărul turiștilor ¹ moldoveni participanți la turismul intern <i>Численность молдавских туристов¹, участвующих во внутреннем туризме</i>
		persoane человек	
2001	15690 ²	30264	35628
2002	20161 ²	51577	44138
2003	23598 ²	67328	62541
2004	26045 ²	67846	75960
2005	25073 ²	57231	70525
2006	14239 ²	67826	50820
2007	14722 ²	81790	53383
2008	8710	85085	48456
2009 I-III	1528	7150	7486
I-VI	3569	35042	16850
I-IX	6314	80926	27225
I-XII			
în % față de perioada corespunzătoare a anului precedent в % к соответствующему периоду предыдущего года			
2001	82,7 ²	93,3	133,4
2002	128,5 ²	170,4	123,9
2003	117,0 ²	130,5	141,7
2004	110,4 ²	100,8	121,5
2005	96,3 ²	84,4	92,8
2006	56,8 ²	118,5	72,1
2007	103,4 ²	120,6	105,0
2008	107,5	104,0	90,8
2009 I-III	176,6	93,4	87,1
I-VI	128,1	115,7	74,3
I-IX	106,8	112,2	78,3
I-XII			

¹ Inclusiv excursioniști / Включая экскурсантов

² Inclusiv cetățenii străini cazați în hotelurile care le aparțin titularilor de licențe de turism

Включая иностранных граждан, которые размещались в гостиницах хозяйствующих субъектов, обладающих лицензиями по туризму

PRECIZĂRI METODOLOGICE

Valoarea vânzărilor cu amănuntul include vânzările de mărfuri prin rețeaua de comerț cu amănuntul (inclusiv repararea autovehiculelor, obiectelor de uz casnic și personale), precum și cele comercializate prin sectorul neorganizat de comerț (piețe).

Vânzările de mărfuri cu amănuntul sunt evaluate în prețuri curente, iar indicii care caracterizează evoluția acestora în diferite perioade de timp se calculează în prețuri comparabile.

Valoarea serviciilor cu plată include încasările obținute de agenții economici și persoanele fizice (antreprenorii particulari) în urma prestării de către aceștia a serviciilor cu plată populației.

Evaluarea serviciilor cu plată prestate populației se efectuează în prețuri curente, iar indicii care caracterizează evoluția acestora în diferite perioade de timp se calculează în prețuri comparabile.

МЕТОДОЛОГИЧЕСКИЕ ПОЯСНЕНИЯ

Общий объем розничного товарооборота включает продажу товаров через розничную торговую сеть (в том числе ремонт автомобилей, бытовых товаров и предметов личного пользования), а также через неорганизованный сектор торговли (рынки).

Розничный товарооборот учитывается в текущих ценах, а индексы, характеризующие его развитие в разные периоды времени рассчитываются в сопоставимых ценах.

Общий объем платных услуг включает сумму платежей, полученную экономическими агентами и физическими лицами (индивидуальными предпринимателями) в результате предоставления ими платных услуг населению.

Платные услуги, оказанные населению, учитываются в текущих ценах, а индексы, характеризующие их развитие в разные периоды времени рассчитываются в сопоставимых ценах.

Evoluția vânzărilor de mărfuri cu amănuntul

Динамика розничного товарооборота

Perioada	Total	din care: / в том числе:	
		unități comerciale	piețe ¹
<i>Период</i>	<i>Всего</i>	<i>торгующие предприятия</i>	<i>рынки¹</i>

în prețuri curente, mil. lei
в текущих ценах, млн. лей

2001	7612,4	3792,1	3820,3
2002	10753,4	4954,6	5798,8
2003	14537,0	6869,7	7667,3
2004	16575,8	8338,8	8237,0
2005	19487,7	11030,8	8456,9
2006	23356,6	13620,7	9735,9
2007	28220,1	16866,6	11353,5
2008	34684,4	21387,2	13297,2
2009 I-III	6479,8	4189,1	2290,7
I-VI	14104,6	8997,1	5107,5
I-IX	...	14400,5	...
I-XII			

în % față de perioada corespunzătoare din anul precedent
в % к соответствующему периоду предыдущего года

2001	114,8	107,6	122,9
2002	134,2	124,1	144,1
2003	118,2	121,3	115,5
2004	105,6	111,7	100,1
2005	105,3	113,9	95,9
2006	106,9	110,1	102,7
2007	107,6	110,3	103,9
2008	108,8	112,2	103,7
2009 I-III	93,3	95,7	89,1
I-VI	93,2	95,5	89,5
I-IX	...	95,3	...
I-XII			

¹ Conform estimărilor
По оценке

Vînzările de mărfuri cu amănuntul *, pe forme de proprietate

Розничный товарооборот по формам собственности*

Perioada <i>Период</i>	Total <i>Всего</i>	din care, pe forme de proprietate: <i>в том числе по формам собственности:</i>			
		publică <i>публичная</i>	privată <i>частная</i>	mixtă (publică + privată) <i>смешанная (публичная + частная)</i>	mixtă (cu participarea capitalului străin) și străină <i>совместная (с участием инос- транного капитала) и иностранная</i>

în prețuri curente, mil. lei
в текущих ценах, млн. лей

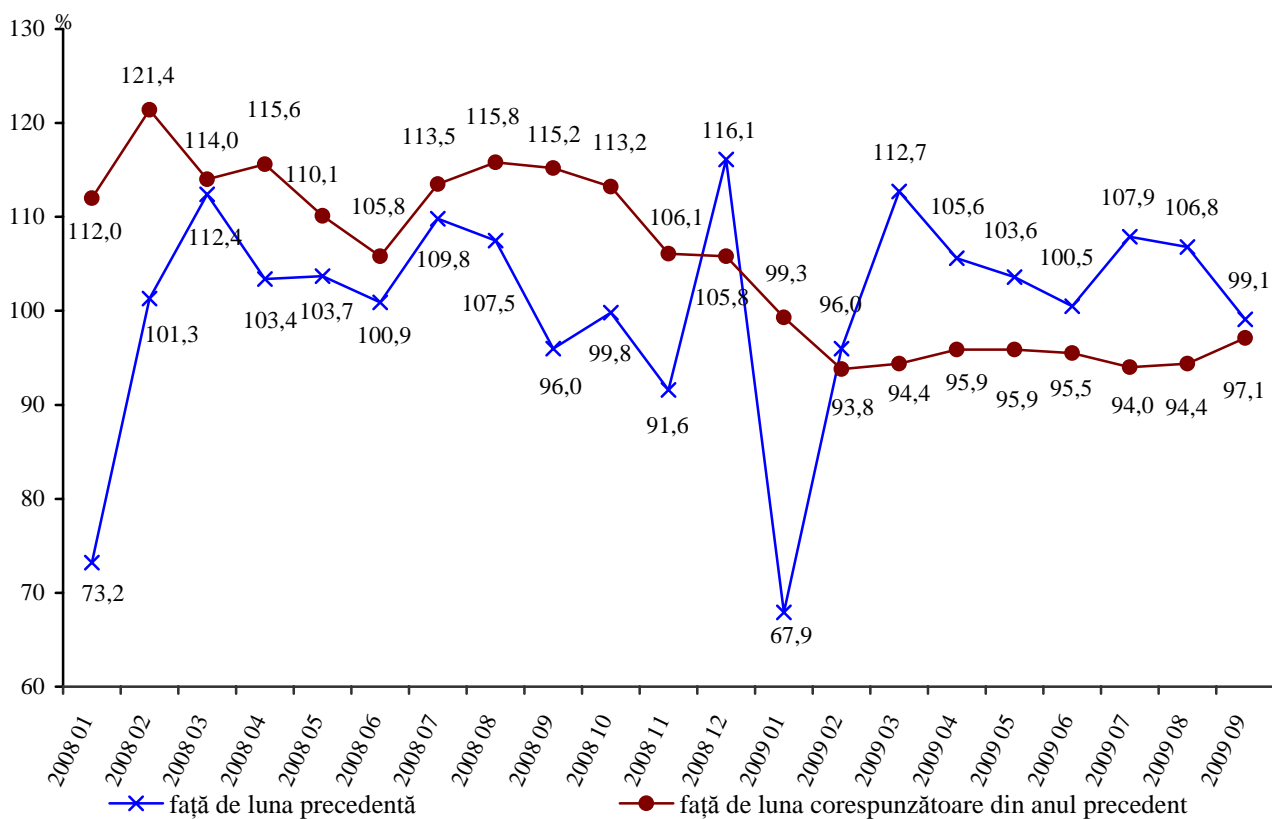
2001		3792,1	167,4	2355,9	434,1	834,7
2002		4954,6	209,2	3245,8	457,9	1041,7
2003		6869,7	240,7	4696,1	493,7	1439,2
2004		8338,8	197,3	5753,1	518,6	1869,8
2005		11030,8	216,4	7597,7	591,4	2625,3
2006		13620,7	296,3	9385,3	567,0	3372,1
2007		16866,6	369,4	11614,2	530,6	4352,4
2008		21387,2	427,3	14349,0	494,4	6116,5
2009	I-III	4189,1	89,4	2679,4	100,4	1319,9
	I-VI	8997,1	171,7	5878,3	204,8	2742,3
	I-IX	14400,5	265,5	9497,6	315,8	4321,6
	I-XII					

structura, %
структура, %

2001		100,0	4,4	62,1	11,4	22,1
2002		100,0	4,2	65,5	9,3	21,0
2003		100,0	3,5	68,4	7,2	20,9
2004		100,0	2,3	69,2	5,9	22,6
2005		100,0	2,0	68,8	5,4	23,8
2006		100,0	2,2	68,9	4,2	24,7
2007		100,0	2,2	68,9	3,1	25,8
2008		100,0	2,0	67,1	2,3	28,6
2009	I-III	100,0	2,1	64,0	2,4	31,5
	I-VI	100,0	1,9	65,3	2,3	30,5
	I-IX	100,0	1,8	65,9	2,1	30,2
	I-XII					

* Unitățile comerciale
Торгующие предприятия

**Evoluția indicilor lunari ai volumului de vânzări cu amănuntul,
prin unitățile comerciale**
*Индексы объема розничного товарооборота торгующих предприятий,
в динамике по месяцам*



Evoluția serviciilor cu plată prestate populației
Динамика платных услуг, оказанных населению

Perioada <i>Период</i>	Total <i>Всего</i>	din care: / в том числе:	
		unități oficial înregistrate <i>официально зарегистрированные предприятия</i>	persoane fizice ¹ <i>физические лица¹</i>

în prețuri curente, mil. lei
в текущих ценах, млн. лей

2001	3404,4	2767,8	636,6
2002	4221,7	3483,3	738,4
2003	5298,9	4379,3	919,6
2004	6970,4	5685,5	1284,9
2005	8209,5	6663,6	1545,9
2006	9964,0	8029,0	1935,0
2007	11568,5	9616,4	1952,1
2008	13152,5	11046,0	2106,5
2009 I-III	3466,6	3147,2	319,4
I-VI	7106,6	6088,1	1018,5
I-IX	...	9241,2	...
I-XII			

în % față de perioada corespunzătoare din anul precedent
в % к соответствующему периоду предыдущего года

2001	121,2	114,0	167,0
2002	111,8	113,4	104,5
2003	113,3	113,5	112,4
2004	105,3	105,9	102,7
2005	109,2	108,6	111,5
2006	105,6	104,9	108,5
2007	101,1	104,2	87,8
2008	97,8	98,8	92,8
2009 I-III	98,1	100,1	81,9
I-VI	99,4	100,9	91,3
I-IX	...	102,3	...
I-XII			

¹ Conform estimărilor
По оценке

Serviciile cu plată prestate populației*, pe forme de proprietate

Платные услуги, оказанные населению*, по формам собственности

Perioada <i>Период</i>	Total <i>Всего</i>	din care, pe forme de proprietate: <i>в том числе по формам собственности:</i>			
		publică <i>публичная</i>	privată <i>частная</i>	mixtă (publică + privată) <i>смешанная (публичная + частная)</i>	mixtă (cu participarea capitalului străin) și străină <i>совместная (с участием иностранного капитала) и иностранная</i>

în prețuri curente, mil. lei
в текущих ценах, млн. лей

2001	2767,8	1435,6	611,5	190,1	530,6
2002	3483,3	1551,3	830,9	240,5	860,6
2003	4379,3	2241,4	944,3	280,4	913,2
2004	5685,5	2651,1	1498,4	341,7	1194,3
2005	6663,6	3088,0	1768,2	389,8	1417,6
2006	8029,0	3595,9	2295,2	452,3	1685,6
2007	9616,4	4142,7	3065,7	491,0	1917,0
2008	11046,0	4386,4	3920,0	468,4	2271,2
2009 I-III	3147,2	970,2	1062,2	235,0	879,8
I-VI	6088,1	1919,5	2000,1	413,6	1754,9
I-IX	9241,2	3102,4	2933,6	522,0	2683,2
I-XII					

structura, %
структура, %

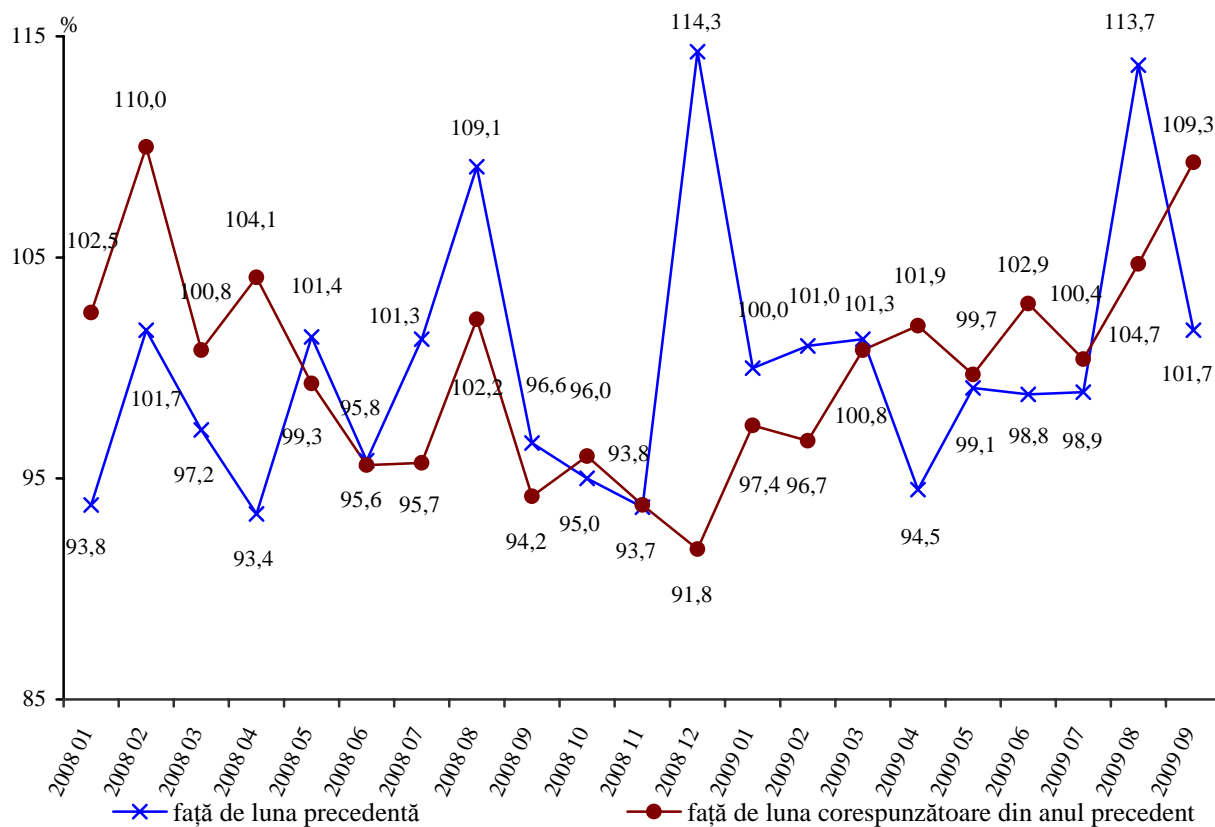
2001	100,0	51,9	22,1	6,8	19,2
2002	100,0	44,5	23,9	6,9	24,7
2003	100,0	51,2	21,6	6,4	20,8
2004	100,0	46,9	26,0	6,0	21,1
2005	100,0	46,3	26,5	5,9	21,3
2006	100,0	44,8	28,6	5,6	21,0
2007	100,0	43,1	31,9	5,1	19,9
2008	100,0	39,7	35,5	4,2	20,6
2009 I-III	100,0	30,8	33,7	7,5	28,0
I-VI	100,0	31,5	32,9	6,8	28,8
I-IX	100,0	33,6	31,7	5,6	29,1
I-XII					

* Unitățile oficial înregistrate

Официально зарегистрированные предприятия

**Evoluția indicilor lunari ai volumului de servicii cu plată prestate populației,
prin unitățile oficial înregistrate**

*Индексы объема платных услуг, оказанных населению официально
зарегистрированными предприятиями, в динамике по месяцам* *salarizare în sectorul bugetar*



PRECIZĂRI METODOLOGICE

Datele din compartimentul „Comerțul exterior” sunt elaborate în baza declarațiilor vamale completate ulterior cu unele categorii de mărfuri (produse) transportate prin cablu, conducte (energie electrică, gaze naturale), care sunt cercetate în baza rapoartelor statistice.

Volumul comerțului exterior reprezintă totalitatea bunurilor materiale, care fac obiectul schimbului între Republica Moldova și alte țări, care măresc sau micșorează resursele materiale ale țării ca rezultat al intrării sau ieșirii acestora din țară. În volumul comerțului exterior nu sunt incluse serviciile cu caracter material și nematerial.

Evaluarea exporturilor se efectuează în prețuri F.O.B. sau franco-frontiera țării exportatoare, a importurilor – în prețuri C.I.F. sau franco-frontiera țării importatoare.

Soldul balanței comerciale se calculează ca diferența dintre export și import.

МЕТОДОЛОГИЧЕСКИЕ ПОЯСНЕНИЯ

Данные представленные в разделе «Внешняя торговля», разработаны на основе таможенных деклараций. Товары, транспортировка которых осуществляется по магистральному кабелю или газопроводу (электроэнергия, природный газ), учитываются на базе статистической отчетности.

Объем внешней торговли определяет совокупность товаров, составляющих предмет обмена между Республикой Молдова и другими странами, увеличивающих или уменьшающих материальные ресурсы страны в результате их ввоза или вывоза. В объем внешней торговли не вошли услуги как материального, так и нематериального характера.

Учет экспорта ведется по ценам FOB или франко-границы страны-экспортера, импорта – по ценам CIF или франко-границы страны-импортера.

Сальдо торгового баланса рассчитывается как разница между экспортом и импортом

Evoluția comerțului exterior al Republicii Moldova

Развитие внешней торговли Республики Молдова

milioane dolari SUA			миллионов долларов США		
Perioada <i>Период</i>	Export <i>Экспорт</i>		Import <i>Импорт</i>		Balanța comercială – total <i>Торговый баланс – всего</i>
	total <i>всего</i>	în % față de perioada corespunzătoare din anul precedent <i>в % к соответствующему периоду предыдущего года</i>	total <i>всего</i>	în % față de perioada corespunzătoare din anul precedent <i>в % к соответствующему периоду предыдущего года</i>	
2001	565,5	119,9	892,2	114,9	-326,7
2002	643,8	113,8	1038,0	116,3	-394,2
2003	789,9	122,7	1402,3	135,1	-612,4
2004	985,2	124,7	1768,5	126,1	-783,3
2005	1091,3	110,8	2292,3	129,6	-1201,0
2006	1051,6	96,4	2693,2	117,5	-1641,6
2007	1341,7	127,6	3689,5	137,0	-2347,8
2008	1591,2	118,6	4898,8	132,8	-3307,6
2008	I	86,7	261,3	132,6	-174,6
	II	121,0	370,8	136,5	-249,8
	III	134,2	413,7	142,6	-279,5
	IV	135,2	448,3	169,3	-313,1
	V	126,5	395,8	134,4	-269,3
	VI	128,5	443,4	149,7	-314,9
	VII	156,1	446,3	148,8	-290,2
	VIII	154,5	454,3	151,2	-299,8
	IX	154,4	437,9	138,9	-283,5
	X	150,4	428,5	116,0	-278,1
	XI	123,6	392,0	103,8	-268,4
	XII	120,1	406,5	98,6	-286,4
2009	I	71,1	202,0	77,3	-130,9
	II	96,9	257,5	69,4	-160,6
	III	111,7	294,3	71,2	-182,6
	IV	92,8	241,4	53,9	-148,6
	V	100,6	242,9	61,4	-142,3
	VI	107,7	259,7	58,6	-152,0
	VII	111,3	264,8	59,3	-153,5
	VIII	98,0	233,9	51,5	-135,9
	IX	106,3 ²	286,2 ²	65,4	-179,9 ²
	X				
	XI				
	XII				

¹ Date revizuite

Пересмотренные данные

² Date provizorii

Предварительные данные

Sursa datelor: Serviciul Vamal (declarațiile vamale de export și import)

Источник данных: Таможенная служба (таможенные декларации по экспорту и импорту)

Comerțul exterior al Republicii Moldova cu țările lumii în ianuarie-septembrie 2009

Внешняя торговля Республики Молдова со странами мира в январе-сентябре 2009 года

	Export / Экспорт			Import / Импорт		
	total всего	ponderea, % удельный вес, %	în % față de ianuarie- septembrie 2008 в % к январю- сентябрю 2008	total всего	ponderea, % удельный вес, %	în % față de ianuarie- septembrie 2008 в % к январю- сентябрю 2008
Total / Всего	896,4	100,0	74,9	2282,8	100,0	62,2
din care: / в том числе:						
țările CSI – total	327,8	36,6	71,8	811,8	35,6	63,7
страны СНГ – всего						
Armenia – Армения	1,0	0,1	35,3	0,5	0,0	117,8
Azerbaidjan – Азербайджан	2,6	0,3	57,2	0,2	0,0	65,0
Belarus – Беларусь	54,7	6,1	78,5	91,5	4,0	58,1
Federația Rusă – Российская Федерация	188,6	21,0	80,7	229,4	10,1	51,3
Kazahstan – Казахстан	17,7	2,0	54,1	166,5	7,3	de 8,8 ori
Kîrgîzstan – Кыргызстан	1,7	0,2	70,2	0,4	0,0	72,2
Tadjikistan – Таджикистан	0,4	0,0	de 2,4 ori	0,0	0,0	3,6
Turkmenistan – Туркменистан	0,6	0,1	143,0	0,0	0,0	5,1
Ucraina – Украина	55,3	6,2	52,4	322,2	14,1	50,3
Uzbekistan – Узбекистан	5,2	0,6	117,3	1,1	0,1	13,6
țările Uniunii Europene – total (UE – 27)	477,9	53,3	76,6	997,6	43,7	61,5
страны Европейского Союза – всего (ЕС - 27)						
Austria – Австрия	4,2	0,5	52,4	40,4	1,8	71,5
Belgia – Бельгия	4,0	0,4	56,2	15,4	0,7	59,6
Bulgaria – България	10,6	1,2	55,4	28,8	1,3	85,2
Cipru – Кипр	0,6	0,1	98,7	1,7	0,1	de 2,3 ori
Danemarca – Дания	0,1	0,0	118,4	8,1	0,4	70,3
Estonia – Эстония	1,1	0,1	97,5	1,5	0,1	54,2
Finlanda – Финляндия	0,6	0,1	de 5,4 ori	10,2	0,5	66,6
Franța – Франция	13,1	1,5	83,9	44,2	1,9	53,4
Germania – Германия	54,5	6,1	103,0	176,2	7,7	63,0
Grecia – Греция	8,8	1,0	198,4	36,9	1,6	177,7
Irlanda – Ирландия	0,1	0,0	45,6	2,5	0,1	75,1
Italia – Италия	98,1	10,9	76,2	157,7	6,9	68,7
Letonia – Латвия	1,3	0,1	82,3	3,0	0,1	76,0
Lituania – Литва	7,2	0,8	148,3	12,0	0,5	86,6
Luxemburg – Люксембург	0,0	0,0	-	0,3	0,0	62,5
Malta – Мальта	0,0	0,0	-	0,6	0,0	de 12,5 ori
Olanda – Нидерланды	6,5	0,7	76,3	22,9	1,0	60,9
Polonia – Польша	24,9	2,8	56,3	60,4	2,6	66,0
Portugalia – Португалия	0,0	0,0	27,0	2,3	0,1	43,4
Regatul Unit al Marii Britanii și Irlandei de Nord – Соединенное Королевство Великобритании и Северной Ирландии	41,9	4,7	113,3	35,6	1,6	74,1
Republica Cehă – Чешская Республика	3,4	0,4	96,4	27,7	1,2	63,3

	Export / Экспорт			Import / Импорт		
	total всего	ponderea, % удельный вес, %	în % față de ianuarie- septembrie 2008 в % к январю- сентябрю 2008	total всего	ponderea, % удельный вес, %	în % față de ianuarie- septembrie 2008 в % к январю- сентябрю 2008
România – Румыния	178,8	19,9	69,0	218,5	9,6	45,9
Slovenia – Словения	4,7	0,5	82,7	9,4	0,4	49,7
Slovenia – Словения	0,5	0,1	44,3	9,9	0,4	95,4
Spania – Испания	1,1	0,1	110,3	21,1	0,9	81,6
Suedia – Швеция	2,6	0,3	35,4	11,8	0,5	38,6
Ungaria – Венгрия	9,2	1,0	77,2	38,5	1,7	73,3
alte țări – другие страны						
Africa de Sud – Южная Африка	1,6	0,2	de 85,5 ori	0,9	0,0	16,3
Brazilia – Бразилия	0,3	0,0	4,7	11,8	0,5	66,7
Canada – Канада	0,3	0,0	41,0	4,3	0,2	81,4
China – Китай	0,7	0,1	55,7	158,6	6,9	70,0
Coreea de Sud – Южная Корея	0,1	0,0	de 2,5 ori	12,3	0,5	38,2
Egipt – Египет	0,9	0,1	de 6,0 ori	4,7	0,2	68,2
Elveția – Швейцария	18,0	2,0	73,5	14,5	0,6	74,8
Georgia – Грузия	6,3	0,7	140,8	0,2	0,0	72,5
India – Индия	0,5	0,1	42,5	12,9	0,6	74,2
Irak - Ирак	2,9	0,3	90,2	-	-	-
Israel – Израиль	2,8	0,3	de 3,2 ori	10,8	0,5	34,2
Japonia – Япония	0,5	0,1	28,3	19,2	0,8	29,8
Malaysia – Малайзия	0,0	0,0	60,5	4,3	0,2	77,8
Norvegia – Норвегия	0,0	0,0	16,6	4,2	0,2	86,3
Panama - Панама	3,9	0,4	99,9	0,3	0,0	135,1
Statele Unite ale Americii – Соединенные Штаты Америки	8,3	0,9	68,2	30,1	1,3	39,6
Serbia – Сербия	4,0	0,4	41,6	4,2	0,2	68,5
Siria – Сирия	3,4	0,4	108,8	2,3	0,1	156,8
Taiwan – Тайвань	0,1	0,0	83,4	6,7	0,3	70,5
Turcia – Турция	21,5	2,4	86,5	120,9	5,3	68,9
Vietnam - Вьетнам	-	-	-	10,1	0,4	105,9

Exportul pe grupe de mărfuri în ianuarie-septembrie 2009

Экспорт по группам товаров в январе-сентябре 2009 года

Cod N.M. <i>Код Т.Н.</i>	Denumirea secțiunii <i>Наименование раздела</i>	Export / <i>Экспорт</i>		
		milioane dolari SUA <i>миллионов долларов США</i>	structura, % <i>структура, %</i>	în % față de ianuarie-septembrie 2008 <i>в % к январю-сентябрю 2008</i>
	Total / <i>Всего</i>	896,4	100,0	74,9
	din care: / <i>в том числе:</i>			
I.	Animale vii și produse animale <i>Живые животные и продукты животного происхождения</i>	6,0	0,7	71,2
II.	Produse vegetale <i>Продукты растительного происхождения</i>	169,7	18,9	134,8
III.	Grăsimi și uleiuri animale sau vegetale <i>Жиры и масла животного или растительного происхождения</i>	33,6	3,8	80,1
IV.	Produse alimentare; băuturi alcoolice și nealcoolice; tutun <i>Готовые пищевые продукты; алкоголь- ные и безалкогольные напитки; табак</i>	202,2	22,6	85,7
V.	Produse minerale <i>Минеральные продукты</i>	10,8	1,2	18,4
VI.	Produse chimice <i>Продукция химической промышленности</i>	36,1	4,0	146,3
VII.	Materiale plastice, cauciuc și articole din acestea <i>Пластмасы и изделия из них; каучук и резиновые изделия</i>	20,3	2,3	69,1
VIII.	Piei brute, piei tăbăcite; blănuri și produse din acestea <i>Кожевенное сырье, кожа, натуральный мех и изделия из них</i>	17,2	1,9	65,2
IX.	Lemn și produse din lemn (exclusiv mobilier) <i>Древесина, изделия из древесины (исключая мебель)</i>	3,1	0,4	77,3
X.	Pastă de lemn, hîrtie, carton și articole din acestea <i>Бумажная масса из древесины, бумага, картон и изделия из них</i>	5,4	0,6	36,9
XI.	Materiale textile și articole din acestea <i>Текстиль и текстильные изделия</i>	187,5	20,9	77,8
XII.	Încălțăminte, pălării, umbrele și articole similare <i>Обувь, головные уборы, зонты и аналогичные изделия</i>	20,7	2,3	52,9
XIII.	Articole din piatră, ipsos, ciment, ceramică, sticlă și din materiale similare <i>Изделия из камня, гипса, цемента, кера- мики, стекла и из подобных материалов</i>	19,3	2,1	45,2

Continuare		Продолжение		
Cod N.M. Код Т.Н.	Denumirea secțiunii Наименование раздела	Export / Экспорт		
		milioane dolari SUA миллионов долларов США	structura, % структура, %	în % față de ianuarie-septembrie 2008 в % к январю-сентябрю 2008
XIV.	Perle naturale sau de cultură, pietre prețioase sau semiprețioase, metale prețioase, metale placate sau suflate cu metale prețioase și obiecte din acestea; bijuterii de fantezie; monede <i>Жемчуг природный или культивированный, драгоценные или полудрагоценные камни, драгоценные металлы, металлы плакированные драгоценными металлами и изделия из них; бижутерия; монеты</i>	0,1	0,0	55,2
XV.	Metale comune și articole din acestea <i>Недрагоценные металлы и изделия из них</i>	20,7	2,3	20,7
XVI.	Mașini și aparate; echipamente electrice; aparate de înregistrat sau de reprodus sunetul și imaginile <i>Машины и аппаратура; электро-техническое оборудование; звукозаписывающая и звуковоспроизводящая аппаратура</i>	99,4	11,1	78,2
XVII.	Mijloace și materiale de transport <i>Средства транспорта; их части и принадлежности</i>	10,2	1,1	83,1
XVIII.	Instrumente și aparate optice, fotografice, cinematografice, medico-chirurgicale; ceasuri; instrumente muzicale; părți și accesorii ale acestora <i>Приборы и аппараты оптические, фотографические, кинематографические, медицинские и хирургические; часы; музыкальные инструменты; их части и принадлежности</i>	8,4	0,9	38,2
XX.	Mărfuri și produse diverse <i>Разные промышленные товары</i>	25,7	2,9	59,6

Importul pe grupe de mărfuri în ianuarie-septembrie 2009

Импорт по группам товаров в январе-сентябре 2009 года

Cod N.M. <i>Код Т.Н.</i>	Denumirea secțiunii <i>Наименование раздела</i>	Import / Импорт		
		milioane dolari SUA <i>миллионов долларов США</i>	structura, % <i>структура, %</i>	în % față de ianuarie-septembrie 2008 <i>в % к январю-сентябрю 2008</i>
	Total / Всего	2282,8	100,0	62,2
	din care: / в том числе:			
I.	Animale vii și produse animale <i>Живые животные и продукты животного происхождения</i>	51,3	2,2	76,3
II.	Produse vegetale <i>Продукты растительного происхождения</i>	95,6	4,2	73,1
III.	Grăsimi și uleiuri animale sau vegetale <i>Жиры и масла животного или растительного происхождения</i>	11,7	0,5	83,9
IV.	Produse alimentare; băuturi alcoolice și nealcoolice; tutun <i>Готовые пищевые продукты; алкоголь- ные и безалкогольные напитки; табак</i>	189,3	8,3	72,9
V.	Produse minerale <i>Минеральные продукты</i>	506,0	22,2	61,4
VI.	Produse chimice <i>Продукция химической промышленности</i>	248,0	10,9	78,8
VII.	Materiale plastice, cauciuc și articole din acestea <i>Пластмассы и изделия из них; каучук и резиновые изделия</i>	132,3	5,8	62,2
VIII.	Piei brute, piei tăbăcite; blănuri și produse din acestea <i>Кожевенное сырье, кожа, натуральный мех и изделия из них</i>	18,7	0,8	74,7
IX.	Lemn și produse din lemn (exclusiv mobilier) <i>Древесина, изделия из древесины (исключая мебель)</i>	45,7	2,0	69,0
X.	Pastă de lemn, hârtie, carton și articole din acestea <i>Бумажная масса из древесины, бумага, картон и изделия из них</i>	61,6	2,7	70,7
XI.	Materiale textile și articole din acestea <i>Текстиль и текстильные изделия</i>	170,9	7,5	80,4
XII.	Încălțăminte, pălării, umbrele și articole similare <i>Обувь, головные уборы, зонты и аналогичные изделия</i>	17,3	0,7	77,4
XIII.	Articole din piatră, ipsos, ciment, ceramică, sticlă și din materiale similare <i>Изделия из камня, гипса, цемента, кера- мики, стекла и из подобных материалов</i>	65,2	2,9	60,8

Continuare		Продолжение		
Cod N.M. Код Т.Н.	Denumirea secțiunii Наименование раздела	Import / Импорт		
		milioane dolari SUA миллионов долларов США	structura, % структура, %	în % față de ianuarie-septembrie 2008 в % к январю-сентябрю 2008
XIV.	Perle naturale sau de cultură, pietre prețioase sau semiprețioase, metale prețioase, metale placate sau suflate cu metale prețioase și obiecte din acestea; bijuterii de fantezie; monede <i>Жемчуг природный или культивированный, драгоценные или полудрагоценные камни, драгоценные металлы, металлы плакированные драгоценными металлами и изделия из них; бижутерия; монеты</i>	4,3	0,2	51,5
XV.	Metale comune și articole din acestea <i>Недрагоценные металлы и изделия из них</i>	133,0	5,8	45,6
XVI.	Mașini și aparate; echipamente electrice; aparate de înregistrat sau de reprodus sunetul și imaginile <i>Машины и аппаратура; электро-техни- ческое оборудование; звукозаписывающая и звуковоспроизводящая аппаратура</i>	315,3	13,8	54,7
XVII.	Mijloace și materiale de transport <i>Средства транспорта; их части и принадлежности</i>	113,8	5,0	38,1
XVIII.	Instrumente și aparate optice, fotografice, cinematografice, medico- chirurgicale; ceasuri; instrumente muzicale; părți și accesorii ale acestora <i>Приборы и аппараты оптические, фотографические, кинематографические, медицинские и хирургические; часы; музыкальные инструменты; их части и принадлежности</i>	41,1	1,8	72,1
XX.	Mărfuri și produse diverse <i>Разные промышленные товары</i>	61,7	2,7	63,7

Indicii valorii unitare la mărfurile exportate în trimestrul II 2009

(în % față de perioada corespunzătoare din anul 2008)

Индексы стоимости единицы экспортируемого товара в II квартале 2009 года

(в % к соответствующему периоду 2008 года)

Cod N.M. <i>Код Т.Н.</i>	Denumirea secțiunii <i>Наименование раздела</i>	Indicii valorii unitare la mărfurile exportate – total <i>Индексы стоимости единицы экспортируемого товара – всего</i>	din care: / в том числе:		
			țările CSI <i>страны СНГ</i>	țările Uniunii Europene <i>страны Европей- ского Союза</i>	alte țări <i>другие страны</i>
	Total / Всего	86	91	83	82
	din care: / в том числе:				
I.	Animale vii și produse animale <i>Живые животные и продукты животного происхождения</i>	64	66	104	60
II.	Produse vegetale <i>Продукты растительного происхождения</i>	82	91	80	77
III.	Grăsimi și uleiuri animale sau vegetale <i>Жиры и масла животного или растительного происхождения</i>	52	43	58	-
IV.	Produse alimentare; băuturi alcoolice și nealcoolice; tutun <i>Готовые пищевые продукты; алкоголь- ные и безалкогольные напитки; табак</i>	93	97	83	95
V.	Produse minerale <i>Минеральные продукты</i>	78	103	77	-
VI.	Produse chimice <i>Продукция химической промышленности</i>	100	100	98	97
VII.	Materiale plastice, cauciuc și articole din acestea <i>Пластмасы и изделия из них; каучук и резиновые изделия</i>	89	91	84	103
VIII.	Piei brute, piei tăbăcite; blănuri și produse din acestea <i>Кожевенное сырье, кожа, натуральный мех и изделия из них</i>	88	99	88	84
IX.	Lemn și produse din lemn (exclusiv mobilier) <i>Древесина, изделия из древесины (исключая мебель)</i>	93	117	88	-
X.	Pastă de lemn, hârtie, carton și articole din acestea <i>Бумажная масса из древесины, бумага, картон и изделия из них</i>	96	90	102	96
XI.	Materiale textile și articole din acestea <i>Текстиль и текстильные изделия</i>	91	99	90	93
XII.	Încălțăminte, pălării, umbrele și articole similare <i>Обувь, головные уборы, зонты и аналогичные изделия</i>	82	109	79	-

Continuare
Продолжение

Cod N.M. Код Т.Н.	Denumirea secțiunii Наименование раздела	Indicii valorii unitare la mărfurile exportate – total Индексы стоимости единицы экспортируемого товара – всего	din care: / в том числе:		
			țările CSI страны СНГ	țările Uniunii Europene страны Европей- ского Союза	alte țări другие страны
XIII.	Articole din piatră, ipsos, ciment, ceramică, sticlă și din materiale similare <i>Изделия из камня, гипса, цемента, кера- мики, стекла и из подобных материалов</i>	88	95	82	96
XIV.	Perle naturale sau de cultură, pietre prețioase sau semiprețioase, metale prețioase, metale placate sau suflate cu metale prețioase și obiecte din acestea; bijuterii de fantezie; monede <i>Жемчуг природный или культивированный, драгоценные или полудрагоценные камни, драгоценные металлы, металлы плакированные драгоценными металлами и изделия из них; бижутерия; монеты</i>	-	-	-	-
XV.	Metale comune și articole din acestea <i>Недрагоценные металлы и изделия из них</i>	78	88	81	56
XVI.	Mașini și aparate; echipamente electrice; aparate de înregistrat sau de reprodus sunetul și imaginile <i>Машины и аппаратура; электро-техни- ческое оборудование; звукозаписывающая и звуковоспроизводящая аппаратура</i>	84	98	81	97
XVII.	Mijloace și materiale de transport <i>Средства транспорта; их части и принадлежности</i>	95	93	94	118
XVIII.	Instrumente și aparate optice, fotografice, cinematografice, medico- chirurgicale; ceasuri; instrumente muzicale; părți și accesorii ale acestora <i>Приборы и аппараты оптические, фотографические, кинематографические, медицинские и хирургические; часы; музыкальные инструменты; их части и принадлежности</i>	74	68	73	101
XX.	Mărfuri și produse diverse <i>Разные промышленные товары</i>	98	98	99	78

Indicii valorii unitare la mărfurile importate în trimestrul II 2009

(în % față de perioada corespunzătoare din anul 2008)

Индексы стоимости единицы импортируемого товара II квартале 2009 года

(в % к соответствующему периоду 2008 года)

Cod N.M. <i>Код Т.Н.</i>	Denumirea secțiunii <i>Наименование раздела</i>	Indicii valorii unitare la mărfurile importate – total <i>Индексы стоимости единицы импортируемого товара – всего</i>	din care: / в том числе:		
			țările CSI <i>страны СНГ</i>	țările Uniunii Europene <i>страны Европей- ского Союза</i>	alte țări <i>другие страны</i>
	Total / Всего	85	80	83	97
	din care: / в том числе:				
I.	Animale vii și produse animale <i>Живые животные и продукты животного происхождения</i>	95	87	93	104
II.	Produse vegetale <i>Продукты растительного происхождения</i>	89	75	90	100
III.	Grăsimi și uleiuri animale sau vegetale <i>Жиры и масла животного или растительного происхождения</i>	76	74	87	67
IV.	Produse alimentare; băuturi alcoolice și nealcoolice; tutun <i>Готовые пищевые продукты; алкоголь- ные и безалкогольные напитки; табак</i>	94	93	95	102
V.	Produse minerale <i>Минеральные продукты</i>	63	69	54	93
VI.	Produse chimice <i>Продукция химической промышленности</i>	96	87	98	97
VII.	Materiale plastice, cauciuc și articole din acestea <i>Пластмасы и изделия из них; каучук и резиновые изделия</i>	88	91	84	95
VIII.	Piei brute, piei tăbăcite; blănuri și produse din acestea <i>Кожевенное сырье, кожа, натуральный мех и изделия из них</i>	91	97	86	113
IX.	Lemn și produse din lemn (exclusiv mobilier) <i>Древесина, изделия из древесины (исключая мебель)</i>	93	97	88	96
X.	Pastă de lemn, hîrtie, carton și articole din acestea <i>Бумажная масса из древесины, бумага, картон и изделия из них</i>	90	89	91	90
XI.	Materiale textile și articole din acestea <i>Текстиль и текстильные изделия</i>	94	94	92	98
XII.	Încălțăminte, pălării, umbrele și articole similare <i>Обувь, головные уборы, зонты и аналогичные изделия</i>	101	96	98	103

Continuare		Продолжение			
Cod N.M. Код Т.Н.	Denumirea secțiunii Наименование раздела	Indicii valorii unitare la mărfurile importate – total Индексы стоимости единицы импортируемого товара – всего	din care: / в том числе:		
			țările CSI страны СНГ	țările Uniunii Europene страны Европей- ского Союза	alte țări другие страны
XIII.	Articole din piatră, ipsos, ciment, ceramică, sticlă și din materiale similare <i>Изделия из камня, гипса, цемента, кера- мики, стекла и из подобных материалов</i>	91	87	92	107
XIV.	Perle naturale sau de cultură, pietre prețioase sau semiprețioase, metale prețioase, metale placate sau suflate cu metale prețioase și obiecte din acestea; bijuterii de fantezie; monede <i>Жемчуг природный или культивированный, драгоценные или полудрагоценные камни, драгоценные металлы, металлы плакированные драгоценными металлами и изделия из них; бижутерия; монеты</i>	97	97	85	118
XV.	Metale comune și articole din acestea <i>Недрагоценные металлы и изделия из них</i>	82	75	87	86
XVI.	Mașini și aparate; echipamente electrice; aparate de înregistrat sau de reprodus sunetul și imaginile <i>Машины и аппаратура; электро-техни- ческое оборудование; звукозаписывающая и звуковоспроизводящая аппаратура</i>	92	92	89	99
XVII.	Mijloace și materiale de transport <i>Средства транспорта; их части и принадлежности</i>	92	87	91	96
XVIII.	Instrumente și aparate optice, fotografice, cinematografice, medico- chirurgicale; ceasuri; instrumente muzicale; părți și accesorii ale acestora <i>Приборы и аппараты оптические, фотографические, кинематографические, медицинские и хирургические; часы; музыкальные инструменты; их части и принадлежности</i>	96	100	92	106
XX.	Mărfuri și produse diverse <i>Разные промышленные товары</i>	100	96	101	101

Indicii volumului fizic la mărfurile exportate în trimestrul II 2009

(în % față de perioada corespunzătoare din anul 2008)

Индексы физического объема на экспортируемые товары в II квартале 2009 года

(в % к соответствующему периоду 2008 года)

Cod N.M. Код Т.Н.	Denumirea secțiunii Наименование раздела	Indicii volumului fizic la mărfurile exportate – total Индексы физического объема на экспортируемые товары – всего	din care: / в том числе:		
			țările CSI страны СНГ	țările Uniunii Europene страны Европей- ского Союза	alte țări другие страны
	Total / Всего	90	81	96	95
	din care: / в том числе:				
I.	Animale vii și produse animale <i>Живые животные и продукты животного происхождения</i>	50	30	55	84
II.	Produse vegetale <i>Продукты растительного происхождения</i>	312	251	274	555
III.	Grăsimi și uleiuri animale sau vegetale <i>Жиры и масла животного или растительного происхождения</i>	181	119	294	-
IV.	Produse alimentare; băuturi alcoolice și nealcoolice; tutun <i>Готовые пищевые продукты; алкоголь- ные и безалкогольные напитки; табак</i>	93	92	110	48
V.	Produse minerale <i>Минеральные продукты</i>	24	2	69	-
VI.	Produse chimice <i>Продукция химической промышленности</i>	185	190	154	158
VII.	Materiale plastice, cauciuc și articole din acestea <i>Пластмасы и изделия из них; каучук и резиновые изделия</i>	91	85	113	52
VIII.	Piei brute, piei tăbăcite; blănuri și produse din acestea <i>Кожевенное сырье, кожа, натуральный мех и изделия из них</i>	92	372	91	55
IX.	Lemn și produse din lemn (exclusiv mobilier) <i>Древесина, изделия из древесины (исключая мебель)</i>	90	78	96	-
X.	Pastă de lemn, hîrtie, carton și articole din acestea <i>Бумажная масса из древесины, бумага, картон и изделия из них</i>	41	58	33	27
XI.	Materiale textile și articole din acestea <i>Текстиль и текстильные изделия</i>	83	59	84	100
XII.	Încălțăminte, pălării, umbrele și articole similare <i>Обувь, головные уборы, зонты и аналогичные изделия</i>	57	122	55	-
XIII.	Articole din piatră, ipsos, ciment, ceramică, sticlă și din materiale similare <i>Изделия из камня, гипса, цемента, кера- мики, стекла и из подобных материалов</i>	44	45	40	90

Continuare		Продолжение			
Cod N.M.	Denumirea secțiunii	Indicii volumului fizic la mărfurile exportate – total	din care: / в том числе:		
<i>Код Т.Н.</i>	<i>Наименование раздела</i>	<i>Индексы физического объема на экспортируемые товары – всего</i>	țările CSI <i>страны СНГ</i>	țările Uniunii Europene <i>страны Европей- ского Союза</i>	alte țări <i>другие страны</i>
XIV.	Perle naturale sau de cultură, pietre prețioase sau semiprețioase, metale prețioase, metale placate sau suflate cu metale prețioase și obiecte din acestea; bijuterii de fantezie; monede <i>Жемчуг природный или культивированный, драгоценные или полудрагоценные камни, драгоценные металлы, металлы плакированные драгоценными металлами и изделия из них; бижутерия; монеты</i>	-	-	-	-
XV.	Metale comune și articole din acestea <i>Недрагоценные металлы и изделия из них</i>	27	25	29	27
XVI.	Mașini și aparate; echipamente electrice; aparate de înregistrat sau de reprodus sunetul și imaginile <i>Машины и аппаратура; электро-техни- ческое оборудование; звукозаписывающая и звуковоспроизводящая аппаратура</i>	99	57	124	19
XVII.	Mijloace și materiale de transport <i>Средства транспорта; их части и принадлежности</i>	81	45	93	156
XVIII.	Instrumente și aparate optice, fotografice, cinematografice, medico- chirurgicale; ceasuri; instrumente exclusiv; părți și accesorii ale acestora <i>Приборы и аппараты оптические, фотографические, кинематографические, медицинские и хирургические; часы; музыкальные инструменты; их части и принадлежности</i>	37	39	60	10
XX.	Mărfuri și produse diverse <i>Разные промышленные товары</i>	53	46	62	38

Indicii volumului fizic la mărfurile importate în trimestrul II 2009

(în % față de perioada corespunzătoare din anul 2008)

Индексы физического объема на импортируемые товары в II квартале 2009 года

(в % к соответствующему периоду 2008 года)

Cod N.M. <i>Код Т.Н.</i>	Denumirea secțiunii <i>Наименование раздела</i>	Indicii volumului fizic la mărfurile importate – total <i>Индексы физического объема на импортируемые товары – всего</i>	din care: / в том числе:		
			țările CSI <i>страны СНГ</i>	țările Uniunii Europene <i>страны Европей- ского Союза</i>	alte țări <i>другие страны</i>
	Total / Всего	68	67	75	58
	din care: / в том числе:				
I.	Animale vii și produse animale <i>Живые животные и продукты животного происхождения</i>	65	63	121	39
II.	Produse vegetale <i>Продукты растительного происхождения</i>	81	76	78	87
III.	Grăsimi și uleiuri animale sau vegetale <i>Жиры и масла животного или растительного происхождения</i>	103	101	76	182
IV.	Produse alimentare; băuturi alcoolice și nealcoolice; tutun <i>Готовые пищевые продукты; алкоголь- ные и безалкогольные напитки; табак</i>	72	74	69	70
V.	Produse minerale <i>Минеральные продукты</i>	77	67	96	65
VI.	Produse chimice <i>Продукция химической промышленности</i>	81	74	93	63
VII.	Materiale plastice, cauciuc și articole din acestea <i>Пластмасы и изделия из них; каучук и резиновые изделия</i>	65	69	74	48
VIII.	Piei brute, piei tăbăcite; blănuri și produse din acestea <i>Кожевенное сырье, кожа, натуральный мех и изделия из них</i>	91	696	71	63
IX.	Lemn și produse din lemn (exclusiv mobilier) <i>Древесина, изделия из древесины (исключая мебель)</i>	71	67	68	106
X.	Pastă de lemn, hîrtie, carton și articole din acestea <i>Бумажная масса из древесины, бумага, картон и изделия из них</i>	73	67	66	101
XI.	Materiale textile și articole din acestea <i>Текстиль и текстильные изделия</i>	86	67	83	93
XII.	Încălțăminte, pălării, umbrele și articole similare <i>Обувь, головные уборы, зонты и аналогичные изделия</i>	81	88	49	111
XIII.	Articole din piatră, ipsos, ciment, ceramică, sticlă și din materiale similare <i>Изделия из камня, гипса, цемента, кера- мики, стекла и из подобных материалов</i>	58	78	43	49

Continuare		Продолжение			
Cod N.M.	Denumirea secțiunii	Indicii volumului fizic la mărfurile importate – total	din care: / в том числе:		
<i>Код Т.Н.</i>	<i>Наименование раздела</i>	<i>Индексы физического объема на импортируемые товары – всего</i>	țările CSI <i>страны СНГ</i>	țările Uniunii Europene <i>страны Европей- ского Союза</i>	alte țări <i>другие страны</i>
XIV.	Perle naturale sau de cultură, pietre prețioase sau semiprețioase, metale prețioase, metale placate sau suflate cu metale prețioase și obiecte din acestea; bijuterii de fantezie; monede <i>Жемчуг природный или культивированный, драгоценные или полудрагоценные камни, драгоценные металлы, металлы плакированные драгоценными металлами и изделия из них; бижутерия; монеты</i>	40	24	82	53
XV.	Metale comune și articole din acestea <i>Недрагоценные металлы и изделия из них</i>	48	45	48	55
XVI.	Mașini și aparate; echipamente electrice; aparate de înregistrat sau de reprodus sunetul și imaginile <i>Машины и аппаратура; электро-техни- ческое оборудование; звукозаписывающая и звуковоспроизводящая аппаратура</i>	61	73	66	47
XVII.	Mijloace și materiale de transport <i>Средства транспорта; их части и принадлежности</i>	36	43	43	25
XVIII.	Instrumente și aparate optice, fotografice, cinematografice, medico- chirurgicale; ceasuri; instrumente muzicale; părți și accesorii ale acestora <i>Приборы и аппараты оптические, фотографические, кинематографические, медицинские и хирургические; часы; музыкальные инструменты; их части и принадлежности</i>	118	76	139	90
XX.	Mărfuri și produse diverse <i>Разные промышленные товары</i>	66	61	65	70

PRECIZĂRI METODOLOGICE

Indicele prețurilor de consum caracterizează evoluția de ansamblu a prețurilor mărfurilor cumpărate și tarifelor serviciilor utilizate de către populație pentru satisfacerea necesităților de trai într-o anumită perioadă (denumită perioadă curentă) față de perioada precedentă (denumită perioadă de bază).

Calculul indicelui se efectuează în baza datelor privind structura (ponderea) cheltuielilor de consum conform cercetării gospodăriilor casnice în anul 2008 și prețurile înregistrate la 1000 de mărfuri și servicii reprezentative în 750 unități de comerț și prestări servicii amplasate în 8 orașe ale țării.

Rata lunară a inflației reprezintă creșterea prețurilor de consum într-o lună, față de luna precedentă.

Rata medie lunară a inflației exprimă media creșterilor lunare ale prețurilor. Se calculează ca media geometrică a indicilor lunari ai prețurilor de consum cu baza în lanț, din care se scade baza de comparație egală cu 100.

МЕТОДОЛОГИЧЕСКИЕ ПОЯСНЕНИЯ

Индекс потребительских цен характеризует уровень цен на товары и услуги, приобретаемые, используемые или оплачиваемые населением для удовлетворения своих потребностей за указанный период (называемый текущим) по сравнению с предыдущим периодом (называемым базисным).

Расчет индексов производится на базе структуры (удельных весов) потребительских расходов согласно выборочного обследования домашних хозяйств в 2008 году и цен на 1000 товаров (услуг) представителей в 750 пунктах торговли и сферы услуг в 8 городах страны.

Месячный уровень инфляции показывает рост потребительских цен за месяц по сравнению с предыдущим месяцем.

Среднемесячный уровень инфляции показывает рост средних цен за месяц. Исчисляется как средняя геометрическая месячных индексов потребительских цен цепным методом индексов, из которых вычитывается базисный период равный 100.

Indicele prețurilor de consum
Индекс потребительских цен

Perioada <i>Период</i>	Total <i>Всего</i>	din care: / в том числе:		
		Produse alimentare <i>Продовольственные товары</i>	Mărfuri nealimentare <i>Непродовольственные товары</i>	Servicii <i>Услуги</i>
perioada corespunzătoare a anului precedent = 100 <i>соответствующий период предыдущего года = 100</i>				
2001	109,6	110,8	109,2	106,0
2002	105,2	104,3	107,6	104,7
2003	111,6	113,6	110,0	110,4
2004	112,4	112,8	111,8	112,4
2005	111,9	113,7	112,3	107,8
2006	112,7	109,1	116,4	114,7
2007	112,3	111,0	113,1	114,3
2008	112,7	115,6	108,3	116,5
2008 I	113,8	117,1	110,7	114,7
II	114,8	119,6	110,5	115,4
III	115,4	122,1	110,2	115,5
IV	116,2	123,0	110,0	117,6
V	116,9	124,6	110,7	117,0
VI	115,6	121,8	110,2	117,3
VII	113,4	115,8	109,2	117,6
VIII	111,7	110,9	108,9	117,3
IX	110,7	110,6	107,4	116,3
X	109,8	109,6	106,3	115,9
XI	108,5	108,0	104,2	116,2
XII	107,3	106,5	102,1	117,5
2009 I	105,7	103,7	101,8	115,7
II	103,0	98,9	100,4	114,0
III	101,0	95,4	99,2	112,7
IV	99,7	93,2	99,2	110,4
V	98,4	90,2	98,4	110,9
VI	99,2	91,8	98,9	110,8
VII	99,5	92,7	99,1	109,8
VIII	97,8	91,9	98,5	104,5
IX	97,7	91,8	98,9	103,5
X				
XI				
XII				

Indicele prețurilor de consum

Индекс потребительских цен

Perioada <i>Период</i>	Total <i>Всего</i>	din care: / в том числе:		
		Produse alimentare <i>Продовольственные товары</i>	Mărfuri nealimentare <i>Непродовольственные товары</i>	Servicii <i>Услуги</i>

luna precedentă = 100
предыдущий месяц = 100

2008	I	101,4	102,8	99,9	101,8
	II	101,5	102,5	100,4	101,8
	III	101,1	101,7	100,7	101,1
	IV	101,6	102,8	100,2	102,2
	V	101,5	102,9	101,2	100,0
	VI	98,9	96,5	100,2	100,4
	VII	99,1	96,7	100,3	100,7
	VIII	100,7	97,8	100,6	105,0
	IX	100,6	101,3	100,1	100,7
	X	100,8	101,5	100,4	100,5
	XI	100,0	100,0	99,4	101,1
	XII	99,8	100,0	98,7	101,2
2009	I	99,9 ¹	100,1	99,6	100,2
	II	98,9 ¹	97,8	98,9	100,4
	III	99,2 ¹	98,3	99,5	99,9
	IV	100,3	100,3	100,3	100,1
	V	100,2	99,7	100,5	100,4
	VI	99,7	98,2	100,5	100,2
	VII	99,4	97,7	100,6	99,8
	VIII	98,9	96,9	99,9	99,9
	IX	100,6	101,2	100,6	99,7
	X				
	XI				
	XII				

¹ Date revizuite în baza informației privind ponderile de cheltuieli ale gospodăriilor casnice pentru anul 2008 (datele elaborate și publicate anterior pentru lunile ianuarie-martie 2009 au fost calculate în baza ponderilor de cheltuieli ale gospodăriilor casnice pentru anul 2007)

Данные уточнены на основании информации об удельных весах расходов домашних хозяйств за 2008 г. (ранее рассчитанные и опубликованные данные за январь-март 2009 г. были рассчитаны на базе удельных весов расходов домашних хозяйств за 2007 г.)

Indicele prețurilor de consum

Индекс потребительских цен

Perioada		Total	din care: / в том числе:		
			Produse alimentare	Mărfuri nealimentare	Servicii
Период		Всего	Продовольственные товары	Непродовольственные товары	Услуги
decembrie anul precedent = 100 декабрь предыдущего года = 100					
2008	I	101,4	102,8	99,9	101,8
	II	102,9	105,4	100,2	103,7
	III	104,1	107,4	100,9	104,8
	IV	105,8	110,3	101,2	107,1
	V	107,4	113,6	102,5	107,0
	VI	106,2	109,5	102,6	107,3
	VII	105,3	105,9	102,9	108,1
	VIII	106,0	103,6	103,5	113,5
	IX	106,7	104,9	103,6	114,2
	X	107,5	106,5	104,0	114,8
	XI	107,5	106,5	103,4	116,1
	XII	107,3	106,5	102,1	117,5
2009	I	99,9	100,1	99,6	100,2
	II	98,8	97,9	98,5	100,6
	III	98,0	96,2	98,0	100,5
	IV	98,3	96,5	98,3	100,6
	V	98,5	96,2	98,8	101,0
	VI	98,2	94,4	99,4	101,2
	VII	97,6	92,2	99,9	101,0
	VIII	96,6	89,4	99,8	100,9
	IX	97,1	90,5	100,4	100,6
	X				
	XI				
	XII				

Rata medie lunară a inflației
Среднемесячный уровень инфляции

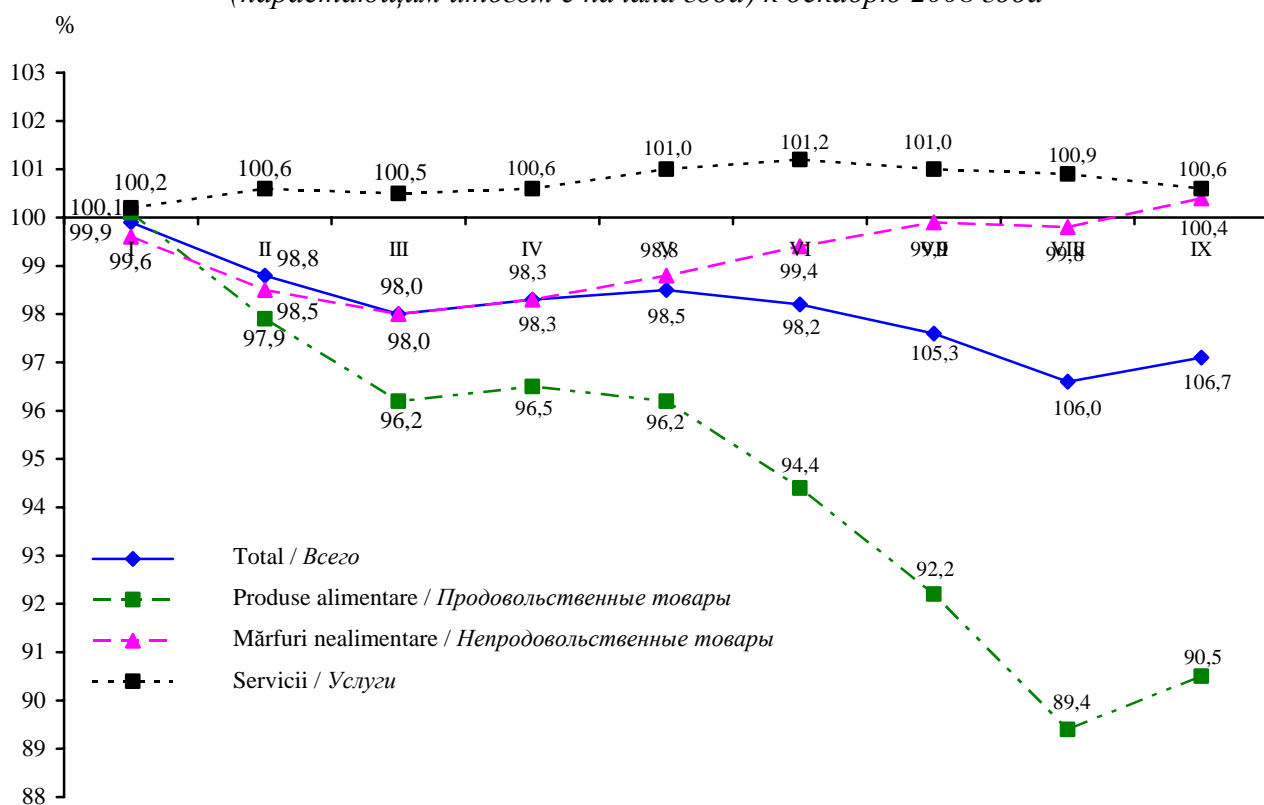
Perioada <i>Период</i>	Total <i>Всего</i>	din care: / в том числе:		
		Produse alimentare <i>Продовольственные товары</i>	Mărfuri nealimentare <i>Непродовольственные товары</i>	Servicii <i>Услуги</i>
2001	0,50	0,50	0,65	0,35
2002	0,35	0,25	0,65	0,35
2003	1,20	1,55	0,90	1,00
2004	1,00	1,05	0,95	0,95
2005	0,80	0,70	1,15	0,55
2006	1,10	0,75	1,20	1,55
2007	1,05	1,20	0,90	1,05
2008	0,60	0,55	0,20	1,35
2008	I-III	1,35	2,40	0,30
	I-VI	1,00	1,55	0,45
	I-IX	0,75	0,55	0,40
	I-XII	0,60	0,55	0,20
2009	I-III	0,0	0,0	0,0
	I-VI	0,0	0,0	0,0
	I-IX	0,0	0,0	0,0
	I-XII	0,0	0,0	0,0

Indicii prețurilor de consum pe parcursul ianuarie-septembrie 2009

(cumulativ de la începutul anului) față de decembrie 2008

Индексы потребительских цен за январь-сентябрь 2009 года

(нарастающим итогом с начала года) к декабрю 2008 года



PRECIZĂRI METODOLOGICE

Bugetul public național reprezintă totalitatea veniturilor și cheltuielilor, formate ca elemente independente în sistemul bugetar.

Veniturile bugetului public național sînt impozitele și taxele, alte încasări, specificate de legislația în vigoare.

Cheltuielile bugetului public național sînt determinate de cheltuielile prevăzute de legea bugetară anuală în vederea satisfacerii necesităților societății, din care: acoperirea necesităților social-culturale și de cercetări științifice, întreținerea aparatului de stat, acoperirea necesităților militare, achitarea datoriei de stat, acordarea de subvenții, dezvoltarea sectorului economic al statului etc.

Deficitul bugetar reprezintă depășirea cheltuielilor asupra veniturilor.

Excedentul bugetar reprezintă depășirea veniturilor asupra cheltuielilor.

МЕТОДОЛОГИЧЕСКИЕ ПОЯСНЕНИЯ

Национальный публичный бюджет представляет собой все доходы и расходы, являющиеся самостоятельными элементами в бюджетной системе.

Доходы национального публичного бюджета состоят из всех налогов и сборов, других поступлений, предусмотренных действующим законодательством.

Расходы национального публичного бюджета представляют собой расходы, предусмотренные законом о бюджете на год и направленные на удовлетворение потребностей общества, состоящие из расходов на: покрытие социально-культурных и научно-исследовательских расходов, содержание государственного аппарата, покрытие военных расходов, обслуживание государственного долга, предоставление субсидий, развитие экономического сектора государства и др.

Дефицит бюджета представляет собой превышение расходов над доходами.

Профицит бюджета представляет собой превышение доходов над расходами.

Executarea bugetului public național în ianuarie-septembrie 2009¹
Исполнение национального публичного бюджета в январе-сентябре 2009 г.¹

	Prevăzut, mil. lei <i>Предусмотрено, млн. лей</i>	Executat, mil. lei <i>Исполнено, млн. лей</i>		Executat 2009 în % față de: <i>Исполнено 2009 г. в % к:</i>		Structura, % <i>Структура, %</i>		
	2009	2008	2009	Prevăzut 2009 <i>Предусмотренному 2009</i>	Executat 2008 <i>Исполнено 2008</i>	Prevăzut 2009 <i>Предусмотрено 2009</i>	Executat <i>Исполнено</i>	
Venituri – total	19267,2	18192,6	16656,7	86,5	91,6	100,0	100,0	100,0
Доходы – всего								
din care: / из них:								
Venituri fiscale	16371,6	15624,3	14037,2	85,7	89,8	85,0	85,9	84,3
Налоговые доходы								
impozite pe venit <i> подоходный налог</i>	1666,4	1694,4	1409,5	84,6	83,2	8,6	9,3	8,5
contribuții de asigurări sociale obligatorii de stat <i> взносы в бюджет государственного социального страхования</i>	4423,8	3844,4	4059,3	91,8	105,6	23,0	21,1	24,4
prime de asigurări obligatorii de asistență medicală <i> взносы на обязательное медицинское страхование</i>	1149,8	834,5	1000,1	87,0	119,8	6,0	4,6	6,0
impozite pe proprietate <i> налоги на собственность</i>	173,6	181,6	170,7	98,3	94,0	0,9	1,0	1,0
impozite interne pe mărfuri și servicii <i> внутренние налоги на товары и услуги</i>	8105,2	8230,2	6774,3	83,6	82,3	42,1	45,3	40,7
impozite asupra comerțului internațional și operațiuni externe <i> налоги на международную торговлю и внешние операции</i>	852,8	839,2	623,3	73,1	74,3	4,4	4,6	3,7
Încasări nefiscale	736,6	706,1	635,8	86,3	90,0	3,8	3,9	3,8
Неналоговые поступления								
alte venituri din activitatea de antreprenoriat și din proprietate <i> другие доходы от предпринимательской деятельности и от собственности</i>	362,3	313,5	247,6	68,3	79,0	1,9	1,7	1,5
taxe și plăți administrative <i> административные сборы и платежи</i>	298,3	312,6	274,7	92,1	87,9	1,5	1,7	1,6
amenzi și sancțiuni administrative <i> административные штрафы и санкции</i>	76,0	79,9	113,0	148,7	141,4	0,4	0,5	0,7
alte încasări <i> прочие поступления</i>	–	0,1	0,5	–	de 5,0 ori	–	0,0	0,0
Alte venituri	2159,0	1862,2	1983,7	91,9	106,5	11,2	10,2	11,9
Прочие доходы								

	Prevăzut, mil. lei <i>Предусмот- рено, млн. лей</i>	Executat, mil. lei <i>Исполнено, млн. лей</i>		Executat 2009 în % față de <i>Исполнено 2009 г. в % к:</i>		Structura, % <i>Структура, %</i>		
	2009	2008	2009	Prevăzut 2009 <i>Предус- мотренному 2009</i>	Executat 2008 <i>Исполнен- ному 2008</i>	Prevăzut 2009 <i>Предус- мотрено 2009</i>	Executat <i>Исполнено</i>	
							2008	2009
Cheltuieli – total	23855,9	18103,4	19406,9	81,4	107,2	100,0	100,0	100,0
Расходы – всего								
din care: / из них:								
pentru economie	2860,1	2326,4	1618,8	56,6	69,6	12,0	12,8	8,3
<i>на экономику</i>								
pentru acțiunile social- culturale – total	15966,6	12089,7	13709,5	85,9	113,4	66,9	66,8	70,6
<i>на социально- культурные мероприятия – всего</i>								
inclusiv pentru:								
<i>в том числе на:</i>								
învățământ	4959,9	3598,8	3913,8	78,9	108,8	20,8	19,9	20,1
<i>образование</i>								
ocrotirea sănătății	3259,4	2286,6	2675,6	82,1	117,0	13,6	12,6	13,8
<i>здоровоохранение</i>								
asigurarea și asistența socială	7158,1	5776,3	6710,4	93,7	116,2	30,0	31,9	34,6
<i>социальное обеспечение</i>								
cultură, artă, sport și acțiuni pentru tineret	589,2	428,0	409,7	69,5	95,7	2,5	2,4	2,1
<i>культуру, искусство, спорт и мероприятия для молодежи</i>								
pentru apărarea națională, organele judiciare, menținerea ordinii publice, protecția civilă	1760,1	1371,4	1407,9	80,0	102,7	7,4	7,6	7,3
<i>на обеспечение охраны общественного порядка безопасности и оборону</i>								
pentru serviciile de stat cu destinație generală	1273,4	972,0	1029,4	80,8	105,9	5,3	5,4	5,3
<i>на государственные ус- луги общего назначения</i>								
pentru activitatea economică externă	206,5	171,2	146,6	71,0	85,6	0,9	0,9	0,8
<i>на внешнеэкономическую деятельность</i>								
pentru deservirea datoriei de stat	699,5	535,6	683,6	97,7	127,6	2,9	3,0	3,5
<i>на обслуживание государственного долга</i>								
alte cheltuieli	1089,7	637,1	811,1	74,4	127,3	4,6	3,5	4,2
<i>прочие расходы</i>								
Deficit (-), excedent (+)	-4588,7	89,2	-2750,2	x	x	x	x	x
Дефицит (-), профицит (+)								

Conform datelor Ministerului Finanțelor

¹ По данным Министерства финансов

Soldul creditelor în economie¹
Остаток кредитов в экономике¹

milioane lei	миллионов лей					
	2005	2006	2007	2008	Situația la 30 septembrie Остаток на 30 сентября	
					2008	2009
Soldul creditelor - total <i>Остаток кредитов- всего</i>	9990,5	13767,8	20883,8	25122,6	25417,4	23505,5
din care: / в том числе:						
pe termen scurt <i>краткосрочные</i>	2442,3	2599,6	4905,6	6375,9	6540,9	5510,9
pe termen mediu și lung <i>среднесрочные и долгосрочные</i>	7548,2	11168,2	15978,2	18746,7	18876,5	17994,6

Depuneri bănești ale persoanelor fizice¹
Денежные вклады физических лиц¹

milioane lei	миллионов лей					
	2005	2006	2007	2008	Situația la 30 septembrie Остаток на 30 сентября	
					2008	2009
Soldul depunerilor bănești ale persoanelor fizice - total	6999,9	9363,8	14214,0	17242,1	18103,0	15697,1
<i>Остаток вкладов физических лиц - всего</i>						
în monedă națională <i>в национальной валюте</i>	3595,2	4206,6	7258,7	9397,5	9735,5	7154,8
în valută străină <i>в иностранной валюте</i>	3404,7	5157,2	6955,3	7844,6	8367,5	8542,3

¹ Conform datelor Băncii Naționale a Moldovei
По данным Национального банка Молдовы

Rulajul de casă¹
Кассовый оборот¹

milioane lei	миллионов лей				
				Ianuarie-septembrie Январь-сентября	
	2006	2007	2008	2008	2009
Total încasări <i>Всего поступления</i>	46201,7	56243,3	62034,5	45 949,2	43 567,0
din care:					
<i>в том числе:</i>					
de la comercializarea mărfurilor de consum, indiferent de canalul de desfacere <i>поступления торговой выручки от продажи независимо от каналов их реализации</i>	22878,5	28622,2	34011,1	25 329,4	22 716,5
din plățile pentru chirie și servicii comunale <i>поступления квартирной платы и коммунальных платежей</i>	1416,3	1563,3	1617,8	1 212,9	1 346,2
de la transportul de pasageri <i>поступления от пассажирского транспорта</i>	874,6	1174,5	1458,8	1 097,9	1 116,2
de la vânzarea valutei străine persoanelor fizice <i>поступления от продажи иностранной валюты физическим лицам</i>	3583,3	4839,2	5255,0	3 671,6	5 038,8
din impozite și taxe <i>поступления от сбора налогов и пошлин</i>	824,6	1149,3	1399,9	1 002,3	904,0
de la întreprinderile care prestează alte servicii <i>поступления выручки от предприятий, оказывающих прочие услуги</i>	2274,9	2644,9	2888,3	2 184,2	2 033,2
alte <i>прочие поступления</i>	14349,5	16249,9	15403,6	11 450,9	10 412,1
Total eliberări <i>Всего выдано</i>	44109,0	55817,5	61842,2	45 659,7	42 338,3
din care:					
<i>в том числе:</i>					
pentru salarii, burse, plăți sociale, plata pensiilor, indemnizațiilor și despăgubirilor de asigurare <i>выдачи на заработную плату, стипендии, выплаты социального характера, выплаты пенсий, пособий и страховых возмещений</i>	7716,9	8319,1	8738,2	6 346,7	6 415,4
pentru achiziționarea produselor agricole <i>выдачи на закупку сельскохозяйственных продуктов</i>	2334,4	3606,4	2969,9	2 004,2	904,9
pentru cumpărarea valutei străine de la persoane fizice <i>выдачи на покупку иностранной валюты у физических лиц</i>	20118,5	26479,4	28515,1	21 953,2	17 138,0
pentru alte scopuri <i>выдачи на другие цели</i>	13939,2	17412,6	21619,0	15 355,6	17 880,0

¹ Conform datelor Băncii Naționale a Moldovei
По данным Национального банка Молдовы

Activitatea societăților de asigurare

Деятельность страховых компаний

	2007		2008		Ianuarie-iunie <i>Январь-июнь</i>			
	mil. lei <i>млн. лей</i>	structura, % <i>структура, %</i>	mil. lei <i>млн. лей</i>	structura, % <i>структура, %</i>	2008		2009	
					mil. lei <i>млн. лей</i>	structura, % <i>структура, %</i>	mil. lei <i>млн. лей</i>	structura, % <i>структура, %</i>
Prime brute subscrise pe clase de asigurări – total	706,3	100,0	833,2	100,0	425,1	100,0	375,7	100,0
<i>Начисленные брутто-премии по классам страхования – всего</i>								
inclusiv: / в том числе:								
Asigurări generale	613,1	86,8	718,5	86,2	370,1	87,1	351,5	93,6
<i>Общее страхование</i>								
din care: / из них:								
asigurări de vehicule terestre (alte decât feroviare) (CASCO)	146,3	20,7	192,5	23,1	92,6	21,8	76,2	20,3
<i>страхование средств наземного транспорта (иного, чем железнодорожный)</i>								
asigurări de răspundere civilă auto	267,0	37,8	331,2	39,8	193,5	45,5	170,7	45,4
<i>страхование автогражданской ответственности</i>								
Asigurări de viață	93,2	13,2	114,7	13,8	55,0	12,9	24,2	6,4
<i>Страхование жизни</i>								
din care: / из них:								
asigurări de viață (fără asigurarea cu pensii și fără anuități)	33,6	4,8	47,3	5,7	22,3	5,2	22,5	6,0
<i>страхование жизни (без страхования пенсий и без аннуитетов)</i>								
Despăgubiri și indemnizații de asigurare plătite pe clase de asigurări – total	230,3	100,0	268,3	100,0	121,3	100,0	136,5	100,0
<i>Выплата страховых возмещений и компенсаций по классам страхования – всего</i>								
inclusiv: / в том числе:								
Asigurări generale	202,7	88,0	241,8	90,1	108,8	89,7	129,3	94,7
<i>Общее страхование</i>								
din care: / из них:								
asigurări de vehicule terestre (alte decât feroviare) (CASCO)	77,8	33,8	117,4	43,8	52,5	43,3	66,4	48,6
<i>страхование средств наземного транспорта (иного, чем железнодорожный)</i>								
asigurări de răspundere civilă auto	80,7	35,0	101,9	38,0	48,5	40,0	47,0	34,4
<i>страхование автогражданской ответственности</i>								
Asigurări de viață	27,6	12,0	26,5	9,9	12,5	10,3	7,2	5,3
<i>Страхование жизни</i>								
din care: / из них:								
asigurări de viață (fără asigurarea cu pensii și fără anuități)	7,1	3,1	6,0	2,2	2,9	2,4	3,7	2,7
<i>страхование жизни (без страхования пенсий и без аннуитетов)</i>								

PRECIZĂRI METODOLOGICE

Numărul populației pentru anii intercenzitari se determină în baza rezultatelor ultimului recensământ și a datelor referitoare la mișcarea naturală și migratorie dintre data recensământului și anul de referință. Totodată se ia în considerație și schimbarea numărului populației în rezultatul reorganizării teritorial-administrative.

Sursa datelor pentru **mișcarea naturală a populației** sînt actele stării civile și buletinele statistice despre naștere, deces, căsătorie, divorț, întocmite de oficiile stării civile.

Ratele de natalitate, mortalitate, nupțialitate și divorțialitate sînt calculate ca raportul dintre numărul celor născuți, decedați, căsătoriți și divorțați din perioada de referință și numărul mediu al populației stabile din aceeași perioadă, adus la expresia anuală cu ajutorul coeficientului de timp. Se calculează în promile.

Sursa datelor pentru **mișcarea migratorie a populației** este baza de date automatizată a Ministerului Tehnologiilor Informaționale și Comunicațiilor, Ministerului Afacerilor Interne al Republicii Moldova.

МЕТОДОЛОГИЧЕСКИЕ ПОЯСНЕНИЯ

Текущая оценка численности населения в годы между переписями производится на основании итогов последней переписи населения, к которой ежегодно добавляются числа родившихся и прибывших на данную территорию и вычитаются числа умерших и выбывших с данной территории. При этом учитывается также изменение численности населения в результате административно-территориальных преобразований.

Источником данных о **естественном движении населения** являются актовые записи и статистические бюллетени о рождении, смерти, заключении и расторжении брака, составляемые органами загса.

Общие коэффициенты рождаемости, смертности, брачности и разводимости рассчитываются как отношение соответствующего числа родившихся живыми, умерших, браков и разводов за отчетный период к средней численности постоянного населения за тот же период и приведенные к годовому выражению с помощью коэффициента перевода. Исчисляются в промилле.

Источником данных о **миграционном движении населения** является автоматизированная база данных Министерства информационных технологий и связи и Министерства внутренних дел Республики Молдова.

Populația stabilă pe sexe, la începutul anului

Постоянное население по полу, на начало года

Anii <i>Годы</i>	Numărul populației, mii locuitori <i>Численность населения, тыс. человек</i>			În % față de total <i>В % к общей численности</i>		Revin femei la 100 de bărbați <i>На 100 мужчин приходилось женщин</i>
	total	masculin	feminin	masculin	feminin	
	<i>всего</i>	<i>мужчины</i>	<i>женщины</i>	<i>мужчины</i>	<i>женщины</i>	
2001	3635,1	1740,6	1894,5	47,9	52,1	109
2002	3627,8	1737,5	1890,3	47,9	52,1	109
2003	3618,3	1733,3	1885,0	47,9	52,1	109
2004	3607,4	1728,4	1879,0	47,9	52,1	109
2005	3600,4	1724,8	1875,6	47,9	52,1	109
2006	3589,9	1719,3	1870,6	47,9	52,1	109
2007	3581,1	1721,0	1860,1	48,1	51,9	108
2008	3572,7	1717,5	1855,2	48,1	51,9	108
2009	3567,5	1714,9	1852,6	48,1	51,9	108

Populația pe medii, la începutul anului

Городское и сельское население, на начало года

Anii <i>Годы</i>	Numărul populației, mii locuitori <i>Численность населения, тыс. человек</i>			În % față de total <i>В % к общей численности</i>		Numărul locuitorilor pe 1 km ² <i>Число жителей на 1 км²</i>
	total	urban	rural	urban	rural	
	<i>всего</i>	<i>городское</i>	<i>сельское</i>	<i>городское</i>	<i>сельское</i>	
2001	3635,1	1486,4	2148,7	40,9	59,1	119,8
2002	3627,8	1485,2	2142,6	40,9	59,1	119,5
2003	3618,3	1484,1	2134,2	41,0	59,0	119,2
2004	3607,4	1477,9	2129,5	41,0	59,0	118,8
2005	3600,4	1476,0	2124,4	41,0	59,0	118,6
2006	3589,9	1469,8	2120,1	40,9	59,1	118,3
2007	3581,1	1478,0	2103,1	41,3	58,7	118,0
2008	3572,7	1476,1	2096,6	41,3	58,7	117,7
2009	3567,5	1476,1	2091,4	41,4	58,6	117,2

Principalii indicatori ai mișcării naturale a populației
Основные показатели естественного движения населения

Perioada	Născuți-vii, persoane	Decedați, persoane	din care, copii sub un an	Spor natural (scădere)	Căsătorii	Divorțuri
<i>Период</i>	<i>Родившиеся, человек</i>	<i>Умершие, человек</i>	<i>в том числе дети до 1 года</i>	<i>Естествен- ный прирост (убыль)</i>	<i>Браки</i>	<i>Разводы</i>
2001	36448	40075	597	-3627	21065	10808
2002	35705	41852	528	-6147	21685	12698
2003	36559	43047	510	-6488	24945	14668
2004	38272	41668	464	-3396	25164	14918
2005	37695	44689	468	-6994	27187	14521
2006	37587	43137	442	-5550	27128	12594
2007	37973	43050	428	-5077	29213	13923
2008	39018	41948	473	-2930	26666	12601
2008 I	3307	4669	37	-1362	1577	1219
I-II	6560	8417	80	-1857	3246	2117
I-III	9447	11939	129	-2492	4657	3175
I-IV	12219	15277	174	-3058	5435	4315
I-V	15375	19051	210	-3676	8100	5317
I-VI	18201	22102	243	-3901	10293	6234
I-VII	21779	25162	278	-3383	12023	7412
I-VIII	25082	27994	316	-2912	15401	8342
I-IX	28645	31059	350	-2414	18798	9217
I-X	32402	34503	397	-2101	22489	10300
I-XI	35641	38072	427	-2431	25473	11431
I-XII	39018	41948	473	-2930	26666	12601
2009 I	3656	4534	30	-1178	1581	1126
I-II	6761	8012	65	-1251	3352	1939
I-III	10024	11764	108	-1740	4412	2933
I-IV	13338	15412	152	-2074	5526	3968
I-V	16723	18921	200	-2198	8199	4928
I-VI	20162	22102	238	-1940	10305	5871
I-VII	23949	25195	284	-1246	12336	6944
I-VIII	27240	27872	322	-632	15339	7756
I-IX	31134	30909	361	225	18993	8635
I-X						
I-XI						
I-XII						

Perioada <i>Период</i>	la 1000 locuitori / на 1000 человек населения				
	Născuți-vii <i>Родившиеся</i>	Decedați <i>Умершие</i>	Spor natural (scădere) <i>Естественный прирост (убыль)</i>	Căsătorii <i>Браки</i>	Divorțuri <i>Разводы</i>
2001	10,0	11,0	-1,0	5,8	3,0
2002	9,9	11,6	-1,7	6,0	3,5
2003	10,1	11,9	-1,8	6,9	4,1
2004	10,6	11,6	-1,0	7,0	4,1
2005	10,5	12,4	-1,9	7,6	4,0
2006	10,5	12,0	-1,5	7,6	3,5
2007	10,6	12,0	-1,4	8,2	3,9
2008	10,9	11,8	-0,9	7,5	3,5
2008 I	10,9	15,4	-4,5	5,2	4,0
I-II	11,2	14,4	-3,2	5,5	3,6
I-III	10,6	13,4	-2,8	5,2	3,6
I-IV	10,4	12,9	-2,5	4,6	3,7
I-V	10,4	12,9	-2,5	5,5	3,6
I-VI	10,3	12,5	-2,2	5,8	3,5
I-VII	10,5	12,1	-1,6	5,8	3,6
I-VIII	10,5	11,8	-1,3	6,5	3,5
I-IX	10,7	11,6	-0,9	7,0	3,4
I-X	10,9	11,6	-0,7	7,6	3,5
I-XI	10,9	11,7	-0,7	7,8	3,5
I-XII	10,9	11,8	-0,9	7,5	3,5
2009 I	11,1	15,0	-3,9	5,2	3,7
I-II	11,7	13,9	-2,2	5,8	3,4
I-III	11,4	13,4	-2,0	5,0	3,3
I-IV	11,4	13,1	-1,7	4,7	3,4
I-V	11,3	12,8	-1,5	5,6	3,3
I-VI	11,4	12,5	-1,1	5,8	3,3
I-VII	11,6	12,2	-0,6	6,0	3,4
I-VIII	11,5	11,7	-0,2	6,5	3,3
I-IX	11,7	11,6	0,1	7,1	3,2
I-X					
I-XI					
I-XII					

PRECIZĂRI METODOLOGICE

Populație activă din punct de vedere economic – persoane de 15 ani și peste, care furnizează forța de muncă disponibilă pentru producția de bunuri și servicii, incluzând populația ocupată și șomerii.

Populație ocupată – persoane de 15 ani și peste, care desfășoară o activitate economică sau socială producătoare de bunuri și servicii în scopul obținerii unor venituri sub formă de salarii sau alte beneficii.

Șomeri conform criteriului BIM – persoane de 15 ani și peste, care în cursul perioadei de referință îndeplinesc concomitent următoarele condiții:

- nu au un loc de muncă și nu desfășoară o activitate în scopul obținerii unor venituri;
- sînt în căutarea unui loc de muncă, utilizînd în ultimele patru săptămîni diferite metode pentru a-l găsi;
- sînt disponibili să înceapă lucrul în următoarele 15 zile, dacă și-ar găsi imediat un loc de muncă.

Rata șomajului – raportul dintre numărul șomerilor și populația activă (șomeri plus populația ocupată).

МЕТОДОЛОГИЧЕСКИЕ ПОЯСНЕНИЯ

Активное население с экономической точки зрения – лица 15 лет и старше, которые предлагают рабочую силу для производства товаров и услуг, включая занятое население и безработных.

Занятое население – лица 15 лет и старше, которые осуществляют какую либо экономическую или социальную деятельность, производящую товары и услуги в целях получения дохода в виде заработной платы или других прибылей.

Безработные, согласно определению МБТ – лица 15 лет и старше, которые в течение отчетного периода одновременно выполняют следующие условия:

- не имеют места работы и не осуществляют какую-либо деятельность в целях получения доходов;
- ищут работу, используя в последние 4 недели разные методы, чтобы найти ее;
- готовы приступить к работе в ближайшие 15 дней, если найдется работа.

Уровень безработицы – отношение числа безработных к экономически активному населению (безработные плюс занятое население).

¹ Conform datelor Anchetei forței de muncă
По данным анкеты рабочей силы

Repartizarea populației după participarea la activitatea economică

Распределение населения по экономической активности

Perioada	Persoane active, mii persoane <i>Активное население, тыс. человек</i>			Rata de activitate, % <i>Уровень экономической активности, %</i>	Rata de ocupare, % <i>Уровень занятости населения, %</i>	Rata șomajului BIM, % <i>Уровень безработицы МБТ, %</i>	
	total <i>всего</i>	ocupate <i>занятое</i>	șomeri BIM <i>безработные МБТ</i>				
2001	1616,7	1499,0	117,7	57,9	53,7	7,3	
2002	1615,0	1505,1	109,9	57,2	53,3	6,8	
2003	1473,6	1356,5	117,1	51,6	47,5	7,9	
2004	1432,5	1316,0	116,5	49,7	45,7	8,1	
2005	1422,3	1318,7	103,7	49,0	45,4	7,3	
2006	1357,2	1257,3	99,9	46,3	42,9	7,4	
2007	1313,9	1247,2	66,7	44,8	42,5	5,1	
2008	1302,8	1251,0	51,7	44,3	42,5	4,0	
2008	I-III	1221,0	1153,6	67,4	41,7	39,4	5,5
	IV-VI	1399,2	1356,7	42,6	47,5	46,1	3,0
	VII-IX	1358,7	1310,0	48,7	46,1	44,5	3,6
	X-XII	1232,3	1183,9	48,3	41,8	40,2	3,9
2009	I-III	1181,0	1090,1	90,9	39,9	36,8	7,7
	IV-VI	1358,1	1275,3	82,8	43,1	45,9	6,1
	VII-IX	1326,7	1250,5	76,2	44,8	42,3	5,7
	X-XII						

PRECIZĂRI METODOLOGICE

Salariul nominal – plăți brute în bani sau în natură acordate salariaților de obicei peste intervale regulate de timp pentru timpul lucrat sau lucrul efectuat. În salariu se includ de asemenea plățile pentru timpul nelucrat (concediile anuale), primele anuale, sezoniere sau alte prime acordate neregulat.

Salariul mediu lunar nominal al unui lucrător din economie (pe activități economice, raioane, municipii) – raportul între fondul de salarii (calculat până la careva rețineri) și numărul mediu de salariați luat ca bază la calcularea salariului mediu.

Salariul real – evoluția puterii de cumpărare a salariului nominal.

Indicele salariului real – raportul dintre indicele salariului mediu nominal și indicele prețurilor de consum.

Numărul pensionarilor – persoanele care primesc lunar o sumă bănească în calitate de asigurare materială pentru limita de vîrstă, invaliditate și de urmaș în conformitate cu legislația în vigoare.

Mărimea medie a pensiei lunare se calculează ca raportul dintre suma pensiilor stabilite și numărul pensionarilor aflați la evidența organelor de protecție socială.

МЕТОДОЛОГИЧЕСКИЕ ПОЯСНЕНИЯ

Номинальная заработная плата – выплаты наемным работникам деньгами или натурой, производимые, как правило, через регулярные промежутки времени за отработанное время или выполненную работу. В заработную плату включаются также выплаты за неотработанное время (ежегодные отпуска), годовые, сезонные и другие премии, выплачиваемые нерегулярно.

Среднемесячная номинальная заработная плата одного работающего в целом по экономике (по видам деятельности, районам, муниципиям) определена делением начисленного фонда заработной платы (без вычета налогов) на численность работников, принимаемую для исчисления средней заработной платы.

Реальная заработная плата – динамика покупательской способности номинальной заработной платы.

Индекс реальной заработной платы – отношение индекса номинальной средней заработной платы к индексу потребительских цен.

Численность пенсионеров – число лиц, получающих ежемесячно денежную сумму в качестве материального обеспечения по возрасту, инвалидности, по случаю потери кормильца на условиях, предусмотренных действующим законодательством.

Средний размер месячной пенсии – исчисляется как отношение общей суммы назначенных месячных пенсий всем пенсионерам, состоящим на учете в органах социальной защиты, к их численности.

Salariul mediu lunar al unui angajat, pe activități

Среднемесячная заработная плата одного работающего по видам деятельности

lei	2008				2009			lei
	I-III	I-VI	I-IX	I-XII	I-III	I-VI	I-IX	Ianuarie-septembrie 2009 în % față de ianuarie-septembrie 2008 Январь-сентябрь 2009 г. в % к январю-сентябрю 2008г.
Total	2286	2429	2458	2530	2569	2674	2702	109,9
Всего								
inclusiv:								
в том числе:								
Agricultură, economia vînatului și silvicultură	1129	1172	1305	1484	1233	1289	1371	105,1
Сельское хозяйство, охота и лесоводство								
Pescuit, piscicultură	1261	1243	1241	1368	1487	1444	1462	117,8
Рыболовство, рыбоводство								
Industrie:	2741	2879	2964	3042	3016	3094	3133	105,7
Промышленность:								
industria extractivă	3127	3372	3645	3740	2818	3169	3395	93,1
горнодобывающая промышленность								
industria prelucrătoare	2494	2598	2686	2763	2693	2734	2786	103,7
обрабатывающая промышленность								
energie electrică și termică, gaze și apă	3902	4225	4273	4316	4393	4599	4572	107,0
электро- и теплоэнергия, газ и водоснабжение								
Construcții	3005	3231	3486	3469	2887	2951	3037	87,1
Строительство								
Comerț cu ridicata și cu amănuntul; repararea autovehiculelor, motocicletelor, a bunurilor casnice și personale	2224	2328	2426	2531	2473	2480	2504	103,2
Оптовая и розничная торговля, ремонт автомобилей, мотоциклов, бытовых товаров и предметов личного пользования								
Hoteluri și restaurante	2023	2056	2105	2112	2133	2139	2169	103,1
Гостиницы и рестораны								
Transporturi și comunicații	3375	3481	3486	3533	3403	3614	3656	104,9
Транспорт и связь								
Activități financiare	4934	5298	5366	5446	5273	5603	5629	104,9
Финансовое посредничество								
Tranzacții imobiliare, închirieri și activități de servicii prestate întreprinderilor	2877	3055	3153	3216	3249	3393	3469	110,0
Операции с недвижимым имуществом, аренда и услуги предприятиям								
Administrație publică	2529	2639	2690	2802	3123	3155	3177	118,1
Государственное управление								
Învățământ	1567	1798	1646	1671	1881	2043	2049	124,5
Образование								
Sănătate și asistență socială	1994	2143	2190	2266	2377	2597	2635	120,3
Здравоохранение и социальные услуги								
Alte activități de servicii colective, sociale și personale	1848	1901	1941	2014	2152	2247	2235	115,1
Прочие коммунальные, социальные и персональные услуги								
activități recreative, culturale și sportive	1620	1664	1661	1735	1924	2020	1987	119,6
деятельность в областях организации отдыха и развлечений, культуры и спорта								

Salariul nominal mediu lunar al unui lucrător

Среднемесячная номинальная заработная плата одного работающего

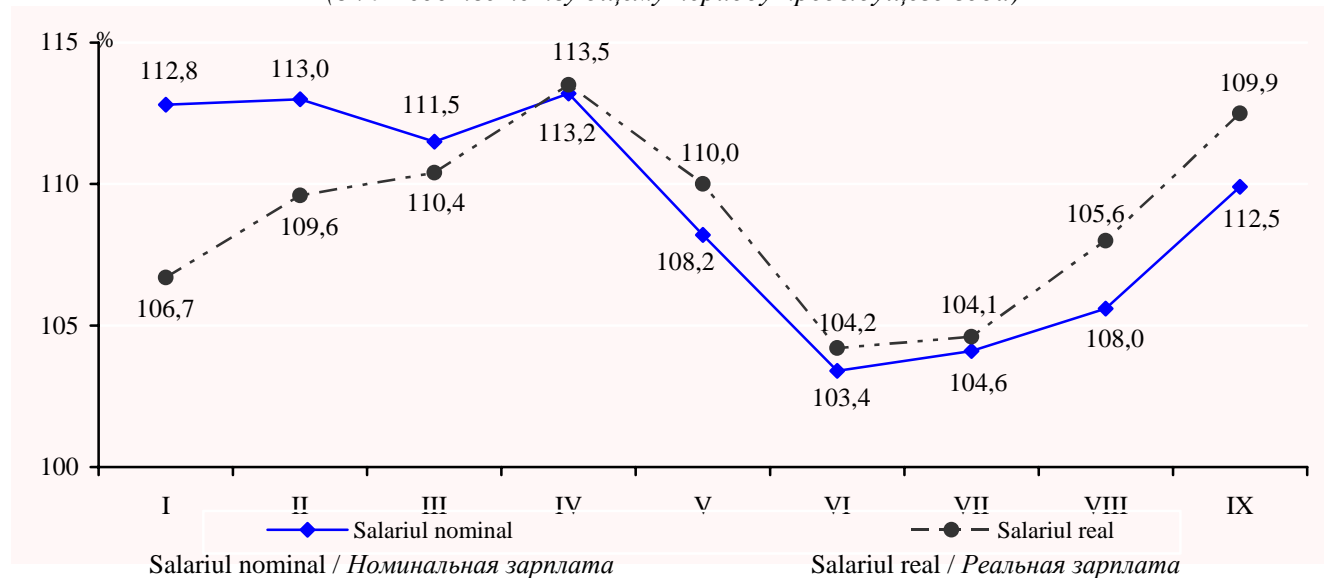
Perioada <i>Период</i>	Salariul nominal – total <i>Номинальная заработная плата – всего</i>			În % față de perioada corespunzătoare a anului precedent <i>В % к соответствующему периоду предыдущего года</i>		
	lei <i>лей</i>	dolari SUA <i>долларов США</i>	Euro <i>Евро</i>	lei <i>лей</i>	dolari SUA <i>долларов США</i>	Euro <i>Евро</i>
2005	1319	104,7	84,0	119,5	117,0	116,7
2006	1697	129,2	102,9	128,7	123,4	122,5
2007	2065	170,2	124,4	121,7	131,7	120,9
2008	2530	243,4	165,4	122,6	143,0	133,0
2008 I	2266	200,7	136,5	127,3	146,4	129,6
II	2240	199,4	135,4	131,2	149,8	132,9
III	2371	219,1	141,5	127,0	148,7	127,1
IV	2462	235,4	149,2	127,2	151,6	129,6
V	2537	245,3	157,6	123,9	148,1	128,8
VI	2751	273,0	175,8	123,9	151,0	130,4
VII	2705	275,6	174,6	126,2	156,3	135,8
VIII	2612	269,9	179,4	122,5	152,1	137,7
IX	2494	251,2	174,6	117,1	139,1	134,0
X	2609	253,3	189,1	118,8	132,4	140,5
XI	2638	254,5	199,5	118,1	129,1	148,2
XII	3000	288,6	213,8	114,1	123,8	133,6
2009 I	2555	244,5	180,8	112,8	121,8	132,5
II	2532	239,7	187,3	113,0	120,2	138,3
III	2644	244,4	187,2	111,5	111,5	132,3
IV	2787	250,0	189,3	113,2	106,2	126,9
V	2746	243,9	179,6	108,2	99,4	114,0
VI	2845	254,2	181,4	103,4	93,1	103,2
VII	2815	251,0	178,1	104,1	91,1	102,0
VIII	2757	246,0	172,6	105,6	91,1	96,2
IX	2740	243,4	167,2	109,9	96,9	95,8
X						
XI						
XII						

Evoluția indicilor salariului mediu lunar în anul 2009

(în % față de perioada similară a anului precedent)

Динамика индексов среднемесячной заработной платы за 2009 год

(в % к соответствующему периоду предыдущего года)



Numărul pensionarilor și mărimea medie a pensiilor stabilite

Численность пенсионеров и средний размер назначенных пенсий

Perioada <i>Период</i>	Numărul pensionarilor aflați la evidența organelor de protecție socială, mii persoane <i>Численность пенсионеров, состоящих на учете органов социального обеспечения, тыс. человек</i>	Mărimea medie a pensiilor lunare stabilite, lei <i>Средний размер назначенных месячных пенсий, лей</i>
2001 ¹	706,5	85,1
2002 ¹	684,1	135,8
2003 ¹	653,0	161,0
2004 ¹	628,3	210,5
2005 ¹	620,7	325,3
2006 ¹	618,3	383,2
2007 ¹	621,4	442,3
2008 ¹	619,4	548,3
2009 ¹	622,6	645,5
2008 la 1 ianuarie <i>на 1 января</i>	619,4	548,3
la 1 aprilie <i>на 1 апреля</i>	619,0	550,3
la 1 iulie <i>на 1 июля</i>	619,0	643,7
la 1 octombrie <i>на 1 октября</i>	620,5	644,4
2009 la 1 ianuarie <i>на 1 января</i>	621,4	646,4
la 1 aprilie <i>на 1 апреля</i>	620,0	647,2
la 1 iulie <i>на 1 июля</i>	621,0	775,0
la 1 octombrie <i>на 1 октября</i>	623,1	775,0

¹ La 1 ianuarie

На 1 января

PRECIZĂRI METODOLOGICE

Veniturile disponibile ale gospodăriei reprezintă totalitatea veniturilor bănești și în natură obținute din activitatea salarizată, agricolă, individuală, indemnizații sociale, precum și alte surse de venit.

Cheltuielile de consum pe un membru al gospodăriei casnice reprezintă totalitatea cheltuielilor curente pentru produse alimentare, nealimentare și servicii.

Minimul de existență reprezintă volumul minimal de bunuri materiale și servicii, necesare pentru satisfacerea cerințelor primordiale, asigurarea menținerii sănătății și susținerea viabilității omului.

МЕТОДОЛОГИЧЕСКИЕ ПОЯСНЕНИЯ

Располагаемые доходы домашних хозяйств – совокупность денежных и натуральных поступлений от наемного труда, самостоятельной деятельности, сельхозпроизводства, социальных выплат, пособий и других источников доходов.

Совокупные потребительские расходы одного члена домашнего хозяйства – это все текущие расходы на продовольственные и непродовольственные товары и услуги.

Прожиточный минимум представляет собой минимальный объем материальных ценностей и услуг, необходимых для удовлетворения первоочередных потребностей, обеспечения, здоровья и поддержки жизнеспособности человека.

¹ Conform datelor Cercetării bugetelor gospodăriilor casnice
По данным Обследования бюджетов домашних хозяйств

Evoluția și structura veniturilor disponibile ale populației

Динамика и структура располагаемых доходов населения

	2008					2009				
	I-III	IV-VI	VII-IX	X-XII	Media anuală <i>В среднем за год</i>	I-III	IV-VI	VII-IX	X-XII	Media anuală <i>В среднем за год</i>
Total venituri disponibile (medii lunare pe o persoană), lei	1093,0	1214,4	1220,1	1227,5	1188,6	1125,1	1179,6			
<i>Всего располагаемых доходов (в среднем за месяц на одного человека), лей</i>										
inclusiv în % pe surse de formare:										
<i>в том числе в % по источникам формирования:</i>										
Venit din activitatea salariată <i>Доход от наемного труда</i>	43,2	40,7	43,7	43,9	42,9	43,4	43,0			
Venit din activitatea agricolă individuală <i>Доход от индивидуальной сельскохозяйственной деятельности</i>	11,9	10,9	10,5	8,9	10,5	10,2	11,8			
Venit din activitatea individuală non-agricolă <i>Доход от индивидуальной несельскохозяйственной деятельности</i>	5,3	8,5	7,6	8,5	7,5	6,9	6,7			
Venit din proprietate <i>Доход от собственности</i>	0,6	0,2	0,1	0,4	0,3	0,4	0,0			
Prestații sociale <i>Социальные выплаты</i>	15,1	14,1	15,5	14,7	14,9	14,9	17,5			
Pensii <i>Пенсии</i>	12,9	11,8	13,6	12,8	12,8	12,5	15,0			
Indemnizații pentru copii <i>Пособия для детей</i>	0,4	0,4	0,4	0,4	0,4	0,6	0,5			
Alte venituri <i>Другие доходы</i>	24,0	25,6	22,6	23,6	23,9	24,2	21,1			
din care remitențe <i>в том числе деньги из-за границы</i>	17,6	21,3	18,5	19,0	19,1	19,7	16,6			

Evoluția și structura cheltuielilor de consum ale populației

Динамика и структура потребительских расходов

	2008					2009				
	I-III	IV-VI	VII-IX	X-XII	Media anuală В среднем за год	I-III	IV-VI	VII-IX	X-XII	Media anuală В среднем за год
Total cheltuieli de consum (medii lunare pe o persoană), lei	1161,4	1236,0	1290,2	1222,8	1227,5	1132,4	1230,5			
<i>Всего потребительских расходов (в среднем за месяц на одного человека), лей</i>										
inclusiv în %										
pentru:										
<i>в том числе в % на:</i>										
produse alimentare	42,3	41,9	38,9	38,0	40,2	40,8	42,8			
<i>продукты питания</i>										
băuturi alcoolice, tutun	2,2	1,9	1,4	1,9	1,9	1,8	1,8			
<i>алкогольные напитки, табак</i>										
îmbrăcămintă, încălțăminte	12,5	12,9	12,9	12,5	12,7	12,8	11,7			
<i>одежда, обувь</i>										
întreținerea locuinței	13,7	15,5	19,0	16,6	16,3	15,1	16,7			
<i>содержание жилья</i>										
dotarea locuinței	4,4	4,0	4,9	5,9	4,8	3,8	3,7			
<i>обустройство жилья</i>										
îngrijire medicală și sănătate	6,2	5,2	4,9	6,0	5,6	7,1	5,5			
<i>здоровье</i>										
transport	4,9	5,1	4,7	4,8	4,9	4,4	4,2			
<i>транспорт</i>										
comunicații	4,9	4,9	4,5	5,3	4,9	5,3	4,9			
<i>связь</i>										
agrement	2,0	1,7	2,9	2,0	2,1	1,8	1,7			
<i>отдых</i>										
învățământ	0,3	0,3	0,3	0,8	0,4	0,6	0,3			
<i>образование</i>										
hoteluri, restaurante, cafenele etc.	2,3	2,7	2,0	2,3	2,3	2,3	2,7			
<i>гостиницы, рестораны, кафе и др.</i>										
alte bunuri și servicii	4,3	3,9	3,6	3,9	3,9	4,2	3,9			
<i>другие товары и услуги</i>										

Valoarea minimului de existență
(medii lunare pe o persoană, lei)
Размер прожиточного минимума
(в среднем на одного человека в месяц, лей)

Perioada <i>Период</i>	Total populație <i>Все население</i>	Bărbați în vîrstă aptă de muncă <i>Мужчины в трудоспособном возрасте</i>	Femei în vîrstă aptă de muncă <i>Женщины в трудоспособном возрасте</i>	Pensio-nari <i>Пенсио-неры</i>	Copii <i>Дети</i>	inclusiv: <i>в том числе:</i>		
						pînă la 1 an <i>до 1 года</i>	1-6 ani <i>1-6 лет</i>	7-16 ani <i>7-16 лет</i>
2001	468.7	526.4	466.2	405.8	444.5	171.2	376.2	487.2
2002	538.4	606.5	535.9	470.4	505.0	195.0	428.9	552.3
2003	628.1	705.3	624.3	538.4	586.5	230.8	499.1	640.0
2004	679.9	762.6	674.9	576.9	641.0	251.6	545.2	699.6
2005	766.1	856.7	761.8	649.1	715.6	273.0	608.0	784.6
2006	935.1	1044.6	928.7	800.3	851.9	333.6	736.9	952.2
2007	1099.4	1227.0	1091.1	943.4	1002.7	394.3	871.2	1118.8
2008	1368.1	1534.7	1357.2	1167.4	1367.4	491.0	1091.8	1405.9
2008 I-III	1318.3	1475.0	1310.4	1123.3	1224.2	482.8	1078.8	1346.4
IV-VI	1389.3	1562.0	1382.5	1190.4	1271.5	485.6	1096.7	1410.4
VII-IX	1260.5	1410.6	1249.3	1074.0	1175.7	464.1	1005.6	1306.9
X-XII	1355.8	1518.3	1338.1	1151.5	1274.3	508.6	1105.5	1408.9
2009 I-III	1338,4	1496,9	1322,3	1137,1	1258,5	501,4	1108,0	1384,1
IV-VI	1238.4	1392.1	1225.9	1059.6	1144.5	454.5	997.2	1262.6
VII-IX								
X-XII								

PRECIZĂRI METODOLOGICE

Infracțiune înregistrată – fapt obștesc periculos, relevat și luat la evidență oficial, în conformitate cu legislația penală în vigoare.

Trafic de ființe umane este o acțiune de recrutare, adăpostire sau primire a unei persoane în scop de exploatare sexuală, comercială sau necomercială, prin muncă sau servicii forțate în sclavie, de folosire în conflicte armate sau în activități criminale, de prelevare a organelor sau țesutului pentru transplantare.

МЕТОДОЛОГИЧЕСКИЕ ПОЯСНЕНИЯ

Зарегистрированное преступление – выявленное и официально взятое на учет общественно опасное деяние, в соответствии с действующим уголовным законодательством.

Торговля людьми – означает вербовка, укрывательство или получение лица в целях коммерческой или неkomмерческой сексуальной эксплуатации, эксплуатации в рабстве или условиях, сходных с рабством, использования в вооруженных конфликтах или в преступной деятельности, изъятия органов или тканей для трансплантации.

Numărul infracțiunilor înregistrate
Число зарегистрированных преступлений

	2003	2004	2005	2006	2007	2008	2009			
							I-III	I-VI	I-IX	I-XII
cazuri / случаев										
Infracțiuni înregistrate										
– total	32984	28846	27595	24767	24362	24788	5285	11541	17839	
Зарегистрировано										
преступлений – всего										
inclusiv:										
в том числе:										
omor	356	303	268	255	216	233	54	114	173	
убийство										
vătămare intenționată										
gravă	417	355	395	409	408	385	70	155	241	
тяжкие телесные										
повреждения										
viol	320	336	280	268	281	306	66	118	190	
изнасилования										
furturi	15065	12682	11506	9419	9724	9642	1964	4088	6063	
кражи										
jafuri	1527	1234	1261	950	868	986	227	476	720	
грабежи										
tîlhării	274	216	188	152	153	175	56	110	155	
разбои										
huliganism	1316	1062	965	848	780	772	159	369	516	
хулиганство										
crime legate de										
droguri	2390	2148	2106	2101	2182	2126	482	1031	1554	
преступления,										
связанные с										
наркотиками										
ponderea crimelor săvârșite de minori pe categorii de crime, %										
удельный вес преступлений совершенных несовершеннолетними по категориям преступлений, %										
Infracțiuni înregistrate										
– total	15,7	17,6	14,6	12,4	7,3	5,9	5,9	5,1	4,8	
Зарегистрировано										
преступлений – всего										
inclusiv:										
в том числе:										
omor	7,8	5,0	7,9	4,5	5,1	5,2	1,8	1,8	2,9	
убийство										
vătămare intenționată										
gravă	7,9	6,4	4,6	3,3	3,9	2,9	4,3	1,9	1,7	
тяжкие телесные										
повреждения										
viol	18,6	17,3	8,4	11,4	8,5	9,8	3,0	9,3	9,5	
изнасилования										
furturi	25,6	28,1	25,9	22,4	12,9	10,2	13,0	9,4	8,9	
кражи										
jafuri	20,6	23,0	19,2	19,1	15,9	11,8	12,3	11,6	12,1	
грабежи										
tîlhării	17,6	15,7	13,8	14,1	11,1	15,4	3,5	10,9	9,9	
разбои										
huliganism	13,8	15,6	11,7	11,1	7,1	6,6	5,6	6,8	7,4	
хулиганство										
crime legate de										
droguri	5,6	6,2	3,9	4,5	1,7	5,9	5,9	5,1	1,5	
преступления, связан-										
ные с наркотиками										

Persoane condamnate în funcție de crima săvârșită
Осужденные по видам преступлений

	2001	2002	2003	2004	2005	2006	2007	2008
<i>condamnați / осужденные</i>								
Total	17138	18837	17160	12751	14103	12434	9764	7367
<i>Всего</i>								
inclusiv pentru:								
<i>из них за:</i>								
omor	397	340	262	240	274	279	205	172
<i>убийство</i>								
viol	134	177	196	221	209	147	138	150
<i>изнасилования</i>								
furt	8530	8825	7458	5120	3877	1859	2121	1363
<i>кражи</i>								
jaf	830	952	813	666	658	507	544	474
<i>грабежи</i>								
tîlhării	358	318	322	210	243	172	177	139
<i>разбои</i>								
huliganism	781	963	1094	587	521	660	642	465
<i>хулиганство</i>								
crime legate de droguri	77	9	873	1234	1016	553	1452	1252
<i>преступления, связанные с наркотиками</i>								
alte	6031	7253	6142	4473	7305	8257	4485	3352
<i>другие</i>								
<i>din care, minori condamnați</i> <i>в том числе несовершеннолетних осужденных</i>								
Total	1894	2160	2099	1774	1888	1316	662	445
<i>Всего</i>								
inclusiv pentru:								
<i>из них за:</i>								
omor	17	24	17	6	15	18	14	13
<i>убийство</i>								
viol	11	20	32	29	26	21	19	11
<i>изнасилования</i>								
furt	1385	1592	1453	1234	1317	823	285	190
<i>кражи</i>								
jaf	139	169	132	126	134	121	87	39
<i>грабежи</i>								
tîlhării	46	25	39	28	31	26	8	32
<i>разбои</i>								
huliganism	65	94	99	73	86	42	41	37
<i>хулиганство</i>								
crime legate de droguri	27	29	54	45	51	31	18	17
<i>преступления, связанные с наркотиками</i>								
alte	204	207	273	227	228	234	190	106
<i>другие</i>								

**Distribuția deținuților în instituțiile penitenciare
după infracțiunile săvârșite**
*Распределение осужденных в пенитенциарных учреждениях
по совершенным преступлениям*

	2001	2002	2003	2004	2005	2006	2007	2008
persoane deținute / заключенных								
Total persoane deținute <i>Всего заключенных</i>	7061	7525	7836	6920	6404	6647	6521	5470
inclusiv pentru: <i>из них за:</i>								
omor <i>убийство</i>	1474	1407	1474	1375	1258	1320	1316	1211
vătămări intenționate grave <i>тяжкие телесные повреждения</i>	459	477	457	414	370	388	408	465
viol <i>изнасилования</i>	455	429	429	407	374	379	351	362
furt <i>кражи</i>	2017	2205	2456	1960	1664	1769	1368	843
jaf <i>грабежи</i>	500	591	514	415	315	418	426	431
tilhării <i>разбои</i>	838	857	900	813	622	565	479	448
huliganism <i>хулиганство</i>	169	150	156	126	87	104	100	102
crime legate de droguri <i>преступления, связанные с наркотиками</i>	191	288	254	304	298	214	256	248
însușirea în proporții mari și deosebit de mari <i>Хищение имущества в крупны: или особо крупных размерах</i>	484	502	559	600	654	839	984	754
alte <i>другие</i>	474	639	637	506	762	651	833	606
din care, minori deținuți <i>в том числе заключенных несовершеннолетних</i>								
Total <i>Всего</i>	106	122	191	80	129	210	141	24
inclusiv pentru: <i>из них за:</i>								
omor <i>убийство</i>	17	14	23	19	13	13	5	10
viol <i>изнасилования</i>	8	8	12	17	20	31	26	3
furt <i>кражи</i>	31	64	114	19	43	87	35	2
jaf <i>грабежи</i>	22	13	19	4	4	9	11	2
tilhării <i>разбои</i>	19	14	10	9	9	9	6	1
huliganism <i>хулиганство</i>	-	1	2	1	2	2	-	-
crime legate de droguri <i>преступления, связанные с наркотиками</i>	3	2	4	4	5	1	1	-
alte <i>другие</i>	6	6	7	7	33	58	57	6

Numărul persoanelor care au suferit în urma accidentelor rutiere

*Численность человек пострадавших
в результате дорожно-транспортных происшествий*

	2003	2004	2005	2006	2007	2008	2009			
							I-III	I-VI	I-IX	I-XII
persoane / человек										
Total persoane	3639	3293	3161	3189	3448	3994	806	1753	2778	
<i>Всего человек</i>										
din care copii	472	396	367	333	382	728	106	294	466	
<i>из них дети</i>										
inclusiv:										
<i>в том числе:</i>										
decedați	424	405	391	382	464	500	69	179	312	
<i>погибло</i>										
din care copii	27	35	29	28	28	46	3	14	27	
<i>из них дети</i>										
traumați	3215	2888	2770	2807	2984	3494	737	1574	2466	
<i>травмировано</i>										
din care copii	445	361	338	305	354	682	103	280	439	
<i>из них дети</i>										

Traficul de copii și scoaterea ilegală a copiilor din țară

Трафик детьми и незаконный вывоз детей из страны

	2001	2002	2003	2004	2005	2006	2007	2008
trafic de copii / трафик детьми								
Cauze penale	3	1	14	38	42	58	41	32
<i>Уголовные дела</i>								
numărul de copii								
traficați	3	1	15	41	48	59	47	34
<i>количество детей</i>								
scoaterea ilegală a copiilor din țară <i>незаконный вывоз детей из страны</i>								
Cauze penale	3	5	6	5	16	6	10	19
<i>Уголовные дела</i>								
numărul de copii								
traficați	-	10	7	5	16	7	12	22
<i>количество детей</i>								

Principalii indicatori statistici

(în % față de perioada corespunzătoare a anului precedent;

Основные статистические показатели

(в % к соответствующему периоду прошлого года;

	Moldova <i>Молдова</i>	Azerbaijan <i>Азербайджан</i>	Armenia <i>Армения</i>	Belarus <i>Беларусь</i>
Produsul intern brut	92,2¹			
<i>Валовой внутренний продукт</i>				
Volumul producției industriale	75,7	93,5	106,4	100,4
<i>Общий объем промышленной продукции</i>				
Indicele prețurilor producătorilor la producția industrială	96,3	106,2	101,4	100,6
<i>Индекс цен производителей промышленной продукции</i>				
Investiții în capital fix	57,5	132,6	125,6	121,5
<i>Инвестиции в основной капитал</i>				
Mărfurile încărcate în vagoane feroviare de folosință generală³	44,2	99,7*	118,6	101,0
<i>Погрузка грузов на железнодорожном транспорте общего пользования</i>				
Vînzări de mărfuri cu amănuntul - total	...	103,0	105,5 ⁵⁾	97,5
<i>Розничный товарооборот - всего</i>				
din care, prin unitățile comerciale	95,3	103,0	104,4	95,4
<i>в том числе торгующих предприятий</i>				
Indicele prețurilor de consum	100,2	100,4	100,7	100,3
<i>Индекс потребительских цен</i>				
Salariul mediu nominal lunar al unuia lucrător din economie	109,9	97,2	102,9*	100,8 ⁶⁾
<i>Среднемесячная номинальная заработная плата одного работающего в экономике</i>				
Numărul șomerilor oficial înregistrați				
(la sfîrșitul perioadei)	197,4	99,1	99,2	94,7
<i>Общая численность официально зарегистрированных безработных (на конец периода)</i>				
Export (în prețuri curente) – total	74,9	...	126,5	103,9 ⁶⁾
<i>Экспорт (в фактических ценах) – всего</i>				
din care:				
<i>в том числе:</i>				
în țările CSI	71,8	...	152,6	101,7
<i>в страны СНГ</i>				
în celelalte țări ale lumii	76,8	...	119,4	105,5
<i>в другие страны мира</i>				
Import (în prețuri curente) – total	62,2	109,6 ⁶⁾	103,3	104,2 ⁶⁾
<i>Импорт (в фактических ценах) – всего</i>				
din care:				
<i>в том числе:</i>				
din țările CSI	63,7	86,6	121,0	110,6
<i>из стран СНГ</i>				
din celelalte țări ale lumii	61,4	119,8	95,0	93,4
<i>из других стран мира</i>				

* Conform estimărilor

¹ Ianuarie-iunie 2009 în % față de ianuarie-iunie 2008

² Excepțină mărfurile primite de pe căile ferate din țările CSI

³ Circulația vînzărilor cu amănuntul

⁴ August 2009 în % față de iulie 2009

⁵ Ianuarie-august 2009 față de ianuarie-august 2008. Conform datelor Balanței de plăți a Băncii Rusiei

pe țările CSI în ianuarie-septembrie 2009

în prețuri comparabile; conform datelor oficiilor naționale pentru statistică)

по странам СНГ за январь-сентябрь 2009 года

в постоянных ценах; по данным национальных статистических служб)

	Kazakhstan <i>Казахстан</i>	Kîrgîzstan <i>Кыргызстан</i>	Rusia <i>Россия</i>	Tadjikistan <i>Таджикистан</i>	Turkmenistan <i>Туркменистан</i>	Uzbekistan <i>Узбекистан</i>	Ucraina <i>Украина</i>
	101,5	97,7	105,1	108,3			101,9
	104,2	101,1	101,2	98,6			103,6
	107,0	164,2	107,3*	54,0			...
	...	100,8	99,3	84,3			103,4
	103,9 ⁵⁾	99,0	100,3 ⁵⁾	107,6			...
	104,5	102,5	100,0	118,7			98,0
	100,4	100,2	100,0	100,4			100,8
	98,4 ⁶⁾	96,9 ⁶⁾	102,0*	95,3 ⁶⁾			95,6 ⁶⁾
	91,1	97,4	96,5	100,5 ⁶⁾			95,3
	109,1 ⁶⁾	125,2 ⁶⁾	103,1 ⁷⁾	110,0			99,8 ⁶⁾
	92,2	95,8	109,0	72,8			100,1
	112,5	154,7	102,0	121,9			99,7
	95,1 ⁶⁾	92,7 ⁶⁾	97,1 ⁷⁾	94,8			98,3 ⁶⁾
	84,2	89,4	103,7	93,2			108,7
	104,9,6	98,3,2	96,1	97,1			91,0

* Оценка

¹ Январь-июнь 2009г. в % к январю-июню 2008 г.

² Исключая грузы, поступающие с железных дорог стран СНГ

³ Оборот розничной торговли

⁴ Август 2009г. в % к июлю 2009 г.

⁵ Январь-август 2009 г. к январю-августу 2008 г. По данным платежного баланса Банка России