

***BULETIN STATISTIC***  
***ianuarie-decembrie 2012***

---

- 2012

## ***PREFA***

*Indicatorii social-economici sînt prezentați în dinamică pe anii 2002-2012, ultimii doi ani fiind expuși în secvență lunară și/sau trimestrială.*

*Informația este prezentată fără datele întreprinderilor și organizațiilor din partea stîngă a Nistrului și mun. Bender, în afara cazurilor special menționate.*

*Datele pe anul 2012 la o serie de indicatori sînt preliminare și în edițiile ulterioare pot fi precizate.*

-  
2002-2012 , —  
/  
.  
.  
.  
2012  
.

### ***Simboluri folosite***

- evenimentul nu a existat  
... lipsă de date  
0,0 valoare mică

## CUPRINS

PRINCIPALII INDICATORI MACROECONOMICI AI REPUBLICII MOLDOVA	4
PRODUSUL INTERN BRUT	6
INDUSTRIE	9
AGRICULTUR	26
INVESTI II I CONSTRUC II	35
TRANSPORTURI I COMUNICA II	43
URISM	51
COMER I SERVICII	54
COMER EXTERIOR	57
PRE URI	73
FINAN E	78
POPULA IE	84
OCUPARE I OMAJ	88
VENITURILE POPULA IEI	90
NIVELUL DE TRAI AL POPULA IEI	94
INFRAC IUNI	98
PRINCIPALII INDICATORI STATISTICI PE RILE CSI	103

# PRINCIPALII INDICATORI MACROECONOMICI AI REPUBLICII MOLDOVA

M

## Principalii indicatori macroeconomici în anii 2008 - 2012

2008 - 2012

	2008	2009	2010	2011	2012*	
<b>Produsul intern brut, mil. lei</b>	62922	60430	71885	82349	65402 <sup>1</sup>	, .
în % fa de anul precedent	107,8	94,0	107,1	106,8	99,8 <sup>2</sup>	%
<b>Valoarea produc iei industriale<sup>3</sup>, mil. lei</b>	29988,4	22643,9	28140,1	34194,4	35975,0	C , 3,
în % fa de anul precedent	101,5	78,9	109,3	109,5	96,9	%
<b>Produc ia agricol , mil. lei</b>	16503	13300	19873	22619	20263	, .
în % fa de anul precedent	132,1	90,4	107,9	105,0	77,6	%
<b>Investi ii în active materiale pe termen lung din contul tuturor surselor de finan are, mil. lei</b>	18224,8	11123,6	13804,8	16337,9	16456,5	, .
în % fa de anul precedent	102,3	66,5	122,6	111,8	95,9	%
inclusiv lucr ri de construc ii-montaj	10233,3	6047,1	7078,8	7820,9	8482,4	-
în % fa de anul precedent	98,8	66,5	114,4	101,4	98,7	%
<b>Darea în folosin a caselor de locuit (suprafa a total ) din contul tuturor surselor de finan are, mii m<sup>2</sup></b>	678,9	502,0	546,2	589,3	529,0	) , . 2 ( -
în % fa de anul precedent	121,7	73,8	108,8	107,9	90,0	%
<b>Parcursul m rfurilor transportate – total, mil. tone-km</b>	4915,9	2895,7	3347,6	3776,8	3693,0	- , . -
în % fa de anul precedent	99,2	58,9	115,6	112,8	97,8	%
din care:						:
feroviar	2872,7	1058,2	958,5	1196,0	960,6	
în % fa de anul precedent	92,1	36,8	90,6	124,8	80,3	%
auto <sup>4</sup>	2041,2	1835,8	2387,0	2578,6	2730,2	4
în % fa de anul precedent	111,2	89,9	130,0	108,0	105,9	%
<b>M rfuri transportate – total, mii tone</b>	17708,7	9152,7	10120,1	11386,6	11087,0	- , .
în % fa de anul precedent	95,6	51,7	110,6	112,5	97,4	%
din care:						:
feroviar	11006,2	4414,9	3852,1	4554,0	4122,7	
în % fa de anul precedent	92,9	40,1	87,3	118,2	90,5	%
auto <sup>4</sup>	6499,7	4555,0	6139,5	6681,9	6818,5	4
în % fa de anul precedent	99,8	70,1	134,8	108,8	102,0	%
<b>Cifra de afaceri la întreprinderile cu activitate principal de comer cu am nuntul, mil. lei</b>	x	x	x	31406,1	32534,7	, .
în % fa de anul precedent	x	x	x	115,7 <sup>5</sup>	99,5 <sup>5</sup>	%
<b>Cifra de afaceri la întreprinderile cu activitate principal de servicii de pia prestate popula iei, mil. lei</b>	x	x	x	7717,2	8094,2	, .
în % fa de anul precedent	x	x	x	102,0 <sup>5</sup>	103,1 <sup>5</sup>	%
<b>Cifra de afaceri la întreprinderile cu activitate principal de comer cu ridicata, mil. lei</b>	x	x	x	55525,1	54158,3	, .
în % fa de anul precedent	x	x	x	122,9 <sup>6</sup>	97,5 <sup>6</sup>	%

	2008	2009	2010	2011	2012*	
<b>Cifra de afaceri la întreprinderile cu activitate principal de servicii de pia prestatăe întreprinderilor,</b> mil. lei	x	x	x	25158,0	24840,2	, .
în % fa de anul precedent	x	x	x	110,9 <sup>6</sup>	98,7 <sup>6</sup>	%
<b>Export, mil. dolari SUA</b>	1591,1	1283,0	1541,5	2216,8	2161,8	, .
în % fa de anul precedent	118,7	80,6	120,1	143,8	97,5	%
<b>Import, mil. dolari SUA</b>	4898,8	3278,3	3855,3	5191,3	5213,1	, .
în % fa de anul precedent	132,8	66,9	117,6	134,7	100,4	%
<b>Balan a comercial , mil. dolari SUA</b>	-3307,7	-1995,3	-2313,8	-2974,5	-3051,3	, .
în % fa de anul precedent	140,8	60,3	116,0	128,6	102,6	%
<b>Cî tigul salarial mediu lunar al unui angajat în economia na ional ,</b> lei	2529,7	2747,6	2972,2	3193,9 <sup>7</sup>	3477,7 <sup>7</sup>	, .
în % fa de anul precedent	122,5	108,6	108,2	111,6 <sup>8</sup>	108,9	%
<b>Cî tigul salarial real al unui salariat</b>						
în % fa de anul precedent	108,7	108,6	100,7	103,7	104,1	%
<b>Num rul omerilor oficial înregistra i (la sfîr itul anului),</b> mii persoane	17,8	38,7	40,7	38,8	26,3	( ),
în % fa de anul precedent	94,4	216,9	105,3	95,2	67,9	%
<b>Indicele pre urilor de consum</b>	112,7	100,0	107,4	107,6	104,6	
m rfuri alimentare	115,6	94,4	105,7	108,4	103,8	
m rfuri nealimentare	108,3	99,7	107,3	105,8	104,2	
servicii	116,5	108,2	109,1	108,8	106,2	

\* Date preliminare

<sup>1</sup> Ianuarie-septembrie 2012

- 2012 .

<sup>2</sup> Ianuarie-septembrie 2012 în % fa de ianuarie-septembrie 2011

- 2012 . - 2011 .

<sup>3</sup> Indicatorul include volumul produc iei întreprinderilor, care prezint rapoarte statistice anuale, calculat estimativ

<sup>4</sup> Transportul auto cuprinde volumul de transport al întreprinderilor activitatea principal a c rora este transportul auto, întreprinderilor cu a lte genuri de activitate, care efectueaz transport ri auto de m rfuri pentru ter i (contra plat ) i dispun de 10 i mai multe autovehicule de marf proprii i închiriate i autovehiculelor pentru transportul m rfurilor ale persoanelor fizice

, , ( )

<sup>5</sup> Pre uri comparabile

<sup>6</sup> Pre uri curente

<sup>7</sup> Câ tigul salarial nominal brut lunar la unit ile economice (din sectorul real) cu 4 i mai mul i salaria i i toate institu iile bugetare, indiferent de num rul de salaria i

( ) 4

<sup>8</sup> Ritmul de cre tere este calculat asigurând comparabilitatea între anii 2011 i 2010  
2011 2010

## PRODUSUL INTERN BRUT –

### PRECIZĂRI METODOLOGICE

**Produsul intern brut (PIB)** – principalul agregat macroeconomic al sistemului conturilor naționale care reprezintă rezultatul final al activității de producție din unitățile producătoare rezidente și care corespunde valorii bunurilor și serviciilor produse de către aceste unități pentru consumul final.

La etapa de producție PIB constituie suma valorii adăugate brute pe activități economice, iar la etapa de utilizare – valoarea bunurilor și serviciilor destinate pentru consumul final, formarea brută de capital și exportul net de bunuri și servicii.

**Valoarea adăugată brută (VAB)** corespunde producției totale de bunuri și servicii, diminuată cu consumul intermediar.

**Consumul final** reprezintă valoarea bunurilor și serviciilor utilizate pentru satisfacerea directă a necesităților umane, fie ele individuale sau colective. Consumul final acoperă consumul final al gospodăriilor, administrației publice și instituțiilor fără scop lucrativ în serviciul gospodăriilor populației.

**Formarea brută de capital** arată procurarea netă a bunurilor și serviciilor de către unitățile - rezidente, produse în perioada considerată, dar nu și consumate. Cuprinde formarea brută de capital fix, variația stocurilor.

Produsul intern brut se calculează în prețuri curente de piață (PIB nominal) și prețuri comparabile (PIB real).

Prețul de piață include marjele comerciale și de transport, impozitele pe produse și exclude subvențiile pe produse. Pentru excluderea influenței diferitelor taxe pe impozite și subvenții în diferite activități economice asupra structurii producției și a exploatarei veniturilor, indicatorii de ramură se calculează în prețuri de bază.

Prețul de bază reprezintă prețul primit de producător pentru o unitate de bun sau serviciu, excluzând impozitele pe produse și incluzând subvențiile pe produse.

## Produsul intern brut pe categorii de resurse și utilizări

Perioada	Produsul intern brut	Resurse				
		Valoarea adăugată brut – total	din care:			Impozite nete pe produse
			bunuri	servicii	serviciile intermediarilor financiari indirect măsurate	
		-	-	-	,	-
		-				
		-				
în prețuri curente; milioane lei						
2002	22556	19689	8642	11510	-463	2867
2003	27619	23523	9922	14248	-647	4096
2004	32032	27518	11102	17146	-730	4514
2005	37652	31616	12111	20262	-757	6036
2006	44754	37339	13070	25385	-1116	7415
2007	53430	44413	12950	32679	-1216	9017
2008	62922	51774	14281	38802	-1309	11148
2009	60430	50809	13165	38629	-985	9621
2010	71885	59920	18192	43227	-1499	11965
2011	82349	68390	21613	48551	-1774	13959
2011 I-III	16784	13916	3178	11126	-388	2868
I-VI	36861	30844	7914	23746	-816	6017
I-IX	60899	51203	14969	37489	-1255	9696
I-XII	82349	68390	21613	48551	-1774	13959
2012 I-III	18096	15268	3592	12093	-417	2828
I-VI	39295	33089	8436	25475	-822	6206
I-IX	65402	55116	15749	40627	-1260	10286
I-XII						
în % față de perioada corespunzătoare a anului precedent						
2002	107,8	106,5	102,7	109,4		117,7
2003	106,6	104,2	101,2	107,1		123,4
2004	107,4	108,3	114,0	104,0		102,1
2005	107,5	105,2	102,5	107,6		121,7
2006	104,8	103,6	97,4	107,8		111,0
2007	103,0	102,3	82,2	114,0		106,7
2008	107,8	106,8	117,4	103,3		113,1
2009	94,0	93,6	84,0	96,4		95,8
2010	107,1	106,2	108,3	106,3		111,7
2011	106,8	106,3	107,8	105,4		109,6
2011 I-III	108,4	106,6	108,2	106,7		117,9
I-VI	107,5	106,9	107,2	107,0		110,8
I-IX	106,7	106,3	107,2	106,0		108,6
I-XII	106,8	106,3	107,8	105,4		109,6
2012 I-III	101,0	101,5	98,7	102,6		98,4
I-VI	100,8	100,9	99,0	101,9		99,9
I-IX	99,8	99,5	91,9	102,7		101,2
I-XII						

Continuare

Continuare	Utilizări								
Perioada	Consumul final	din care:		Formarea brut de capital	din care:		Exportul net	din care:	
		al gospodăriilor	al administrației publice și instituțiilor fără scop lucrativ în serviciul gospodăriilor populației		formarea brut de capital fix	Exportul		Importul	
în prețuri curente; milioane lei									
2002	23289	18493	4796	4886	3682	-5619	11834	17453	
2003	30451	24711	5740	6401	5127	-9233	14725	23958	
2004	33298	28125	5173	8443	6787	-9709	16398	26107	
2005	41368	34694	6674	11607	9258	-15323	19264	34587	
2006	50972	41360	9612	14656	12691	-20874	20254	41128	
2007	60618	49178	11440	20360	18222	-27548	24354	51902	
2008	71452	57805	13647	24683	21391	-33213	25684	58897	
2009	68574	53353	15221	13985	13655	-22129	22282	44411	
2010	83240	66052	17188	16911	16263	-28266	28197	56463	
2011	96091	78104	17987	19904	19179	-33646	37033	70679	
2011 I-III	21476	17377	4099	2575	2078	-7267	7866	15133	
I-VI	45432	36510	8922	6952	7055	-15523	16696	32219	
I-IX	73011	60100	12911	11781	11207	-23893	26076	49969	
I-XII	96091	78104	17987	19904	19179	-33646	37033	70679	
2012 I-III	23465	19085	4380	2711	2439	-8080	8372	16452	
I-VI	48152	38728	9424	7786	7440	-16643	17533	34176	
I-IX	78238	64440	13798	12829	11979	-25665	27400	53065	
I-XII									
în % față de perioada corespunzătoare a anului precedent									
%									
2002	109,7	105,9	131,4	101,1	105,7		119,0	115,7	
2003	115,4	118,5	103,2	113,5	118,6		119,2	128,7	
2004	102,0	106,2	83,8	110,5	108,2		111,0	103,6	
2005	113,8	113,7	114,3	118,1	114,4		114,7	123,4	
2006	108,0	107,8	109,1	112,2	121,3		101,1	109,1	
2007	103,9	103,6	105,3	122,0	125,5		110,5	114,6	
2008	105,7	105,8	105,0	106,8	102,2		103,4	102,9	
2009	93,1	91,9	98,0	61,2	69,1		87,9	76,4	
2010	107,3	109,2	100,9	118,1	117,2		113,7	114,3	
2011	107,3	109,4	99,3	x <sup>1</sup>	113,0		127,4	119,7	
2011 I-III	109,7	111,9	100,9	132,5	124,9		131,5	125,9	
I-VI	109,1	111,4	100,8	107,2	126,4		139,1	124,7	
I-IX	108,7	110,5	101,5	x <sup>1</sup>	113,2		136,1	122,6	
I-XII	107,3	109,4	99,3	x <sup>1</sup>	113,0		127,4	119,7	
2012 I-III	101,9	102,7	98,4	101,4	101,0		108,2	106,1	
I-VI	100,7	101,1	99,0	106,1	99,7		106,8	105,0	
I-IX	100,8	101,1	99,6	x <sup>1</sup>	100,1		105,1	104,3	
I-XII									

<sup>1</sup> În cazul când volumul fizic al unui indicator pentru două perioade comparabile au semne diferite sau negative, indicele volumului fizic este irațional



### PRECIZ RI METODOLOGICE

Cercet rile statistice ale produc iei industriale cuprind activit ile încadrate în sec iunile C „Industria extractiv ”, D „Industria prelucr toare” i E „Energetica” ale CAEM.

Cercet rile statistice cuprind:

- lunar – întreprinderile, în special, cu activitate principal de industrie, cu num rul personalului de la 20 persoane în sus - exhaustiv i cele cu num rul personalului de la 4 la 19 persoane – prin e antion aleatoriu. Cu titlu de excep ie în cercetare lunar mai sunt incluse unele unit i industriale secundare ale întreprinderilor neindustriale, care ocup o pondere important în activitatea industrial corespunz toare, cum ar fi sectoarele de producere a c rnilor de pas re a unor fabrici avicole.

- anual – întreprinderile cu activitate principal de industrie i unit ile industriale secundare ale întreprinderilor neindustriale - exhaustiv.

Indicatorul **Valoarea produc iei fabricate** în pre uri curente este calculat pentru produc ia destinat vânz rii (include i valoarea stocurilor evaluate la pre uri de vânzare). Pentru produc ia fabricat din materia prim a clientului se include doar costul serviciului de prelucrare. Lunar pentru cercul de întreprinderi cuprinse în cercetare anual , valoarea este calculat estimativ.

**Indicele produc iei industriale** (exprimat în procente) este calculat prin metoda raport rii valorii produc iei în luna de raport la media lunar a anului de baz 2010 (baz fix ). Este un indice valoric de tip Laspeyres. La calcularea indicelui valoarea produc iei include costul materiei prime a clientului. Pentru a ob ine un indice de volum al produc iei industriale, începînd cu nivelul claselor CAEM (4 semne ale codului CAEM) indicele valoric în pre uri curente este deflatat cu indicele de pre al produc iei industriale. Pentru a gregarea indicilor de la nivelele inferioare la cele superioare ale clasific rii sunt utilizate doua tipuri de ponderi: la nivelele inferioare ale clasific rii (produs, grup de produse, clase i diviziuni CAEM) se folose te valoarea produc iei fabricate în anul de baz ; la nivel de sec iuni CAEM i Totalul general – Valoarea ad ugat brut pentru anul de baz , calculat în sistemul Conturilor Na ionale.

” ” C ” ” D ” ” E  
 ” ” .  
 :  
 - - 20 , - , , 4  
 19 - .  
 , ,  
 - - .  
 - .  
 ( ,  
 ).  
 .  
 .  
 ( )  
 2010 ( )  
 ).  
 .  
 , (4 )  
 .  
 : ( , ; , )  
 - ,  
 .

## Principalii indicatori ai industriei

Perioada	Valoarea producției (în prețuri curente), mil. lei	Numărul de întreprinderi industriale, unități
2002	12624,1	2325
2003	15963,1	2539
2004	17591,1	2567
2005	20770,2	2714
2006	22370,7	2850
2007	26173,5	2909
2008	29988,4	4677
2009	22643,9	4922
2010	28140,1	5277
2011	34194,4	4985
2011 <sup>1</sup> I-III	7196,7	864 <sup>2</sup>
I-VI	14430,2	866 <sup>2</sup>
I-IX	22504,8	867 <sup>2</sup>
I-XII	33048,0	867 <sup>2</sup>
2012 <sup>1</sup> I-III	7666,1	912 <sup>2</sup>
I-VI	16000,2	912 <sup>2</sup>
I-IX	24511,2	912 <sup>2</sup>
I-XII	35975,0	914 <sup>2</sup>

<sup>1</sup> Indicatorul include volumul producției întreprinderilor, care prezintă rapoarte statistice anuale, calculat estimativ

<sup>2</sup> Datele sunt prezentate pe cercul întreprinderilor cu activitate principală de industrie, cuprinse în cercetare statistic lunară

## Valoarea producției industriale, pe principalele tipuri de activități

Perioada	Industrie, total	Industria extractivă	Industria prelucrătoare	Energie electrică și termică, gaze și apă caldă
	-	-	-	-
în prețuri curente, milioane lei				
2002	12624,1	100,9	10065,5	1973,7
2003	15963,1	127,2	13311,2	1989,5
2004	17591,1	206,2	14665,4	2068,7
2005	20770,2	285,8	17627,1	2235,2
2006	22370,7	433,9	18717,9	2367,8
2007	26173,5	518,4	21390,3	3175,8
2008	29988,4	641,5	24045,5	3853,4
2009	22643,9	428,7	18080,3	4134,9
2010	28140,1	466,6	22784,9	4888,6
2011	34194,4	574,9	28245,1	5374,4
2011 <sup>1</sup> I-III	5932,3	42,1	4236,8	1653,4
I-VI	11938,5	158,6	9632,2	2147,7
I-IX	18640,2	301,3	15789,0	2549,9
I-XII	27457,4	408,3	23136,1	3913,0
2012 <sup>1</sup> I-III	6561,3	39,2	4643,9	1878,1
I-VI	13467,3	174,5	10906,7	2386,2
I-IX	20593,7	323,3	17438,3	2832,1
I-XII	30260,8	457,4	25644,4	4159,0
structura, %				
, %				
2002	100,0	0,8	82,9	16,3
2003	100,0	0,8	86,3	12,9
2004	100,0	1,2	86,6	12,2
2005	100,0	1,4	87,5	11,1
2006	100,0	2,0	87,0	11,0
2007	100,0	2,0	85,3	12,7
2008	100,0	2,2	84,3	13,5
2009	100,0	1,9	79,8	18,3
2010	100,0	1,6	81,0	17,4
2011	100,0	1,7	82,6	15,7
2011 <sup>1</sup> I-III	100,0	0,7	71,4	27,9
I-VI	100,0	1,3	80,7	18,0
I-IX	100,0	1,6	84,7	13,7
I-XII	100,0	1,5	84,3	14,2
2012 <sup>1</sup> I-III	100,0	0,6	70,8	28,6
I-VI	100,0	1,3	81,0	17,7
I-IX	100,0	1,6	84,7	13,7
I-XII	100,0	1,5	84,8	13,7

<sup>1</sup> Vezi remarca 2 la pag. 11

## Valoarea și indicii producției industriale, pe tipuri de activități

Perioada	Valoarea producției industriale, total		Perioada corespunzătoare anului precedent = 100				
			= 100				
			din care:				
			Industria extractivă	Industria prelucrătoare	din aceasta:		
	în prețuri curente, mil. lei	perioada corespunzătoare anului precedent = 100			Industria alimentară și a băuturilor	Producția, prelucrarea și conservarea cernii și a produselor din carne	Prelucrarea și conservarea fructelor și legumelor
2002	12624,1	110,8	124,1	113,3	116,9	125,4	84,4
2003	15963,1	115,6	126,2	118,0	118,7	122,5	153,6
2004	17591,1	108,2	123,6	109,3	105,8	88,1	79,2
2005	20770,2	107,0	107,3	106,6	105,0	91,2	103,1
2006	22370,7	95,2	124,3	93,5	81,6	109,8	106,5
2007	26173,5	98,7	104,5	98,2	92,2	130,1	108,5
2008	29988,4	101,5	104,8	101,1	109,0	103,0	94,5
2009	22643,9	78,9	70,6	77,2	82,4	82,8	77,0
2010	28140,1	109,3	107,1	111,0	112,1	108,8	107,5
2011	34194,4	109,5	127,6	111,6	106,8	113,7	130,6
2011 <sup>1</sup> I-III	5932,3	108,6	128,2	112,6	103,4	105,4	148,3
I-VI	11938,5	108,0	120,6	109,9	102,3	105,3	110,4
I-IX	18640,2	110,4	116,6	112,3	102,3	112,7	98,1
I-XII	27457,4	107,4	117,1	108,9	101,3	111,7	95,5
2012 <sup>1</sup> I-III	6561,3	96,6	90,9	96,9	99,1	115,5	87,5
I-VI	13467,3	99,7	107,5	100,3	107,3	119,7	106,5
I-IX	20593,7	98,2	104,1	98,3	102,0	116,8	86,5
I-XII	30260,8	96,9	100,8	97,0	98,3	114,7	75,6

<sup>1</sup> Vezi remarcă 2 la pag. 11

Continuare

Perioada	Perioada corespunzătoare anului precedent = 100 = 100				
	din care:				
	:				
	din aceasta: ee:				
	Fabricarea produselor lactate	Fabricarea produselor de morțit	Fabricarea pâinii și a produselor de patiserie proaspete	Fabricarea băuturilor alcoolice distilate	Fabricarea vinului
2002	107,6	128,6	106,2	77,5	120,1
2003	108,0	91,8	115,6	110,5	130,4
2004	110,4	84,5	112,5	106,1	110,7
2005	107,8	88,2	102,3	114,2	102,8
2006	98,2	109,9	106,4	64,1	50,9
2007	103,6	89,3	110,9	78,1	71,3
2008	106,5	110,4	109,4	105,9	124,5
2009	90,6	84,5	93,9	79,2	79,0
2010	109,1	91,9	105,3	108,6	112,8
2011	102,1	98,3	107,6	123,3	102,3
2011 <sup>1</sup>					
I-III	103,6	96,4	102,5	127,7	90,8
I-VI	103,9	106,1	104,5	111,5	89,0
I-IX	101,0	96,2	102,5	123,9	99,2
I-XII	102,1	89,1	102,0	121,9	103,4
2012 <sup>1</sup>					
I-III	110,9	56,0	96,0	97,9	93,3
I-VI	107,5	57,6	95,1	109,2	109,1
I-IX	107,8	68,4	95,9	92,4	103,9
I-XII	107,2	74,6	96,6	103,4	99,0

<sup>1</sup> Vezi remarca 2 la pag. 11

Continuare

Perioada	Perioada corespunzătoare a anului precedent = 100 = 100					
	din care:					
	:					
	din aceasta: ee:					
	Fabricarea produselor de tutun	Fabricarea produselor textile	Fabricarea articolelor de îmbrăcăminte; prepararea și vopsirea blănurilor	Producția de piei, de articole din piele și fabricarea încălțămintei	Prelucrarea lemnului și fabricarea articolelor din lemn	Fabricarea hârtiei și cartonului
2002	67,3	115,1	104,5	133,2	101,8	128,9
2003	99,8	110,8	100,7	121,3	79,4	182,2
2004	95,0	113,4	118,2	125,6	92,4	107,4
2005	95,6	98,2	105,0	115,8	86,5	118,8
2006	78,2	121,2	104,0	103,2	104,1	89,5
2007	92,6	109,9	96,0	103,7	87,3	116,7
2008	86,2	92,2	88,4	103,3	123,8	72,0
2009	116,2	75,1	85,2	58,1	66,7	73,6
2010	127,5	98,8	109,4	117,0	97,4	112,4
2011	91,3	146,2	114,7	108,0	113,5	105,8
2011 <sup>1</sup> I-III	117,8	93,6	105,7	128,2	134,7	96,6
I-VI	117,5	110,3	101,7	105,2	111,5	94,9
I-IX	115,8	112,6	115,7	114,7	103,7	117,3
I-XII	106,2	107,9	111,6	116,9	98,0	115,2
2012 <sup>1</sup> I-III	42,1	113,7	91,7	113,6	88,1	86,1
I-VI	73,2	104,8	80,7	97,5	91,3	85,7
I-IX	80,4	106,8	75,8	88,6	92,1	80,9
I-XII	79,6	104,4	76,1	88,5	90,7	80,7

<sup>1</sup> Vezi remarca 2 la pag. 11

Continuare

Perioada	Perioada corespunzătoare anului precedent = 100 = 100					
	din care:					
	din aceasta:					
	Industria chimică	Producția de articole din cauciuc și din material plastic	Producția altor produse din minerale nemetalifere	Fabricarea de mașini și echipamente	Producția de mobilier	Energie electrică, gaze și apă caldă
2002	108,1	170,5	126,4	111,0	119,0	98,2
2003	80,0	147,5	108,5	117,8	126,8	102,6
2004	119,1	110,7	114,0	111,0	117,4	100,1
2005	128,1	117,6	120,6	90,9	124,2	110,8
2006	112,3	124,4	112,1	101,2	106,5	105,0
2007	109,3	104,5	107,2	100,4	110,9	99,6
2008	109,1	101,0	95,2	97,1	101,1	98,6
2009	92,2	72,8	61,3	61,9	75,4	93,2
2010	116,0	101,0	108,6	124,1	105,3	100,6
2011	91,3	104,6	107,7	118,0	111,5	96,1
2011 <sup>1</sup>						
I-III	105,8	100,3	151,3	149,6	114,5	96,5
I-VI	93,9	91,4	121,0	148,4	113,0	96,7
I-IX	99,9	103,8	113,7	143,8	114,9	96,6
I-XII	91,9	102,5	105,9	124,6	109,0	95,4
2012 <sup>1</sup>						
I-III	68,6	97,5	67,0	89,6	100,8	96,2
I-VI	88,9	98,5	92,0	71,7	99,2	95,6
I-IX	98,7	93,2	102,2	84,2	97,7	96,2
I-XII	102,6	92,0	102,0	87,6	95,6	95,6

<sup>1</sup> Vezi remarca 2 la pag. 11



## Produc ia principalelor produse industriale

Perioada	Alte pietre pentru cioplit sau pentru construc ii <sup>1</sup> , mii tone	Nisip <sup>1</sup> , mii tone	Pietri , prundi , bolovani i silex <sup>1</sup> , mii tone	Carne, inclusiv carne de pasare, tone	Mezeluri, tone	Conserve din carne, tone
2002	172,7	376,7	672,5	10062,0	12242,0	1463,0
2003	137,8	559,7	770,4	14155,0	12526,0	2692,0
2004	185,6	1099,2	1217,0	8979,7	12966,3	2200,4
2005	250,3	1051,9	1370,2	5851,2	14241,0	639,4
2006	281,5	940,6	1784,9	9028,4	14648,7	962,3
2007	254,5	1482,9	1814,9	14321,8	17075,4	1127,3
2008	253,5	1511,3	2054,9	12116,4	18928,0	1349,1
2009	243,0	1071,1	1349,3	15309,0	14135,7	1031,5
2010	203,6	1211,1	1640,3	23713,2	13202,1	1495,1
2011	313,8	1273,7	2099,4	26370,7	14486,2	1287,4
2011 <sup>2</sup> I	2,8	2,5	32,9	1318,0	799,2	60,8
II	5,6	9,7	45,9	1057,6	875,7	66,2
III	13,8	36,2	94,0	1051,7	835,8	132,4
IV	18,4	62,1	115,1	1262,3	1044,0	102,6
V	21,8	84,1	156,0	1297,6	934,7	109,1
VI	20,7	75,2	195,1	1422,0	1004,0	103,9
VII	18,4	84,4	204,8	1502,9	948,5	100,6
VIII	20,4	81,0	236,5	1962,9	1097,8	101,1
IX	18,3	98,5	253,7	1989,4	1111,0	138,7
X	17,3	92,2	208,8	1858,6	1112,3	100,1
XI	9,8	82,2	143,8	1833,8	1030,5	107,6
XII	5,4	38,0	106,5	1968,8	1213,0	160,4
2012 <sup>2</sup> I	1,9	11,5	36,7	1103,3	979,1	103,4
II	0,3	1,8	11,5	1184,0	985,4	101,6
III	9,6	38,7	97,3	1473,7	1036,9	99,3
IV	11,0	99,6	137,3	1639,4	1230,4	110,5
V	20,6	149,9	220,9	1702,3	1341,3	136,4
VI	16,2	135,4	227,9	1378,3	1238,9	95,2
VII	16,6	136,7	239,0	1343,5	1272,1	123,2
VIII	20,7	135,4	208,1	2046,5	1510,9	102,7
IX	20,2	136,9	236,0	1917,5	1397,2	150,2
X	21,9	126,2	219,7	1806,4	1449,8	135,9
XI	14,2	88,5	198,6	1619,8	1255,5	112,9
XII	0,5	14,6	58,5	2301,2	1561,8	143,5

<sup>1</sup> Anii 2002-2003 - mii m<sup>3</sup>  
2002-2003 - .<sup>3</sup>

<sup>2</sup> Vezi remarcă 2 la pag. 11

Continuare

Perioada	Conserve de legume i fructe, tone	din care:			
		legume conservate	fructe prelucrate i conservate (exclusiv sucuri)	sucuri de fructe i legume, neconcentrate	sucuri de fructe, concentrate
	,	-	( )	,	-
2002	59211,0	22724,0	5231,0	17136,0	14120,0
2003	98500,0	25534,0	16076,0	18188,0	38696,0
2004	78206,2	22738,9	18595,5	16166,5	20705,3
2005	81364,2	33009,7	18331,7	11524,9	18497,9
2006	91396,0	44388,3	17275,7	18030,8	11701,2
2007	93001,9	22701,0	16524,0	27921,5	25855,4
2008	98168,6	41939,3	17780,8	17686,2	20762,3
2009	58186,6	26504,9	3737,9	11958,3	15985,5
2010	68727,1	29889,6	7984,8	18176,5	12676,2
2011	67459,1	26265,8	6758,2	17514,5	16920,6
2011 <sup>1</sup> I	133,8	111,5	9,2	13,1	-
II	1926,0	140,6	12,7	1759,3	13,4
III	1976,7	112,2	54,9	1809,5	-
IV	1834,1	162,0	18,9	1654,0	-
V	1127,3	163,7	30,3	933,9	-
VI	8620,4	6389,9	771,9	1458,6	-
VII	7839,9	4086,6	1381,5	2175,3	196,5
VIII	12417,6	7449,6	774,3	1374,2	2819,5
IX	10014,5	4251,9	1147,5	1400,7	3214,4
X	8956,3	1056,1	1841,4	1999,7	4059,1
XI	4058,3	474,5	480,7	661,9	2441,2
XII	1826,6	189,0	15,0	1472,6	150,0
2012 <sup>1</sup> I	1190,7	129,5	88,4	956,3	16,5
II	1289,0	121,1	14,5	1153,4	-
III	2200,2	223,2	15,9	1961,1	-
IV	2161,4	124,1	15,5	2021,8	-
V	2399,1	217,6	67,7	2051,7	62,1
VI	10913,1	8053,1	613,2	2246,8	-
VII	9427,7	5786,0	382,8	1761,5	1497,4
VIII	13695,6	3887,1	1550,2	1469,8	6788,5
IX	12176,1	2515,7	498,6	2749,4	6412,4
X	15106,7	773,0	1004,4	2519,3	10810,0
XI	7449,6	569,7	63,8	1553,9	5262,2
XII	2652,8	246,3	21,3	2302,5	82,7

<sup>1</sup> Vezi remarca 2 la pag. 11

Continuare

Perioada	Lapte i fri c cu un con inut de gr simi pîn la 6 % <sup>1</sup> , tone	Unt, tone  <i>M</i>	Ca caval i brînz grase, tone	F in , tone	Nutre uri gata pentru hrana animalelor, tone
	<i>I</i> , 6 %	,	,	,	,
2002	43060,0	2617,0	1852,0	151413,0	39032,0
2003	16925,0	2763,0	1836,0	116659,0	25715,0
2004	16049,0	3639,6	1904,0	118219,0	43887,7
2005	20784,2	3392,7	2380,4	144016,5	48815,6
2006	50348,5	3321,4	2007,5	133468,7	60643,2
2007	55271,1	3387,3	2269,6	113796,0	44512,6
2008	66640,2	4337,9	2519,1	122558,4	49097,6
2009	61397,9	3819,3	1308,7	115569,0	56818,5
2010	65056,2	4198,8	1779,3	108021,8	71629,3
2011	62886,0	3878,1	2087,1	116857,6	73285,8
2011 <sup>2</sup> I	4175,5	168,7	59,4	3365,1	1320,6
II	4171,5	163,8	46,3	3390,8	1136,8
III	4877,3	255,0	148,7	5952,0	1434,7
IV	4850,8	304,0	212,3	4228,7	963,4
V	6555,6	430,8	301,6	4212,0	789,1
VI	6280,7	417,7	315,4	2867,1	709,6
VII	6222,6	429,4	294,6	2847,5	483,0
VIII	5939,4	409,5	271,3	4338,1	587,8
IX	5478,6	363,6	137,4	4578,7	1745,0
X	5143,6	336,6	102,2	4448,1	5218,0
XI	4636,0	299,2	68,7	3731,2	3180,0
XII	4432,4	298,1	94,0	3611,9	989,0
2012 <sup>2</sup> I	4502,9	279,5	86,8	2526,2	887,4
II	4497,1	277,4	45,3	2347,7	1137,4
III	4943,9	326,5	152,2	2988,8	1164,4
IV	4546,9	309,7	175,8	2308,1	1090,2
V	6329,7	418,0	284,4	2801,6	1227,7
VI	5129,8	337,6	255,3	3189,1	916,8
VII	6131,2	355,7	246,2	3282,7	715,0
VIII	5945,4	349,4	254,7	3740,9	1051,5
IX	5631,3	321,9	225,6	3462,5	2340,2
X	5459,3	313,8	167,3	3989,2	4983,4
XI	4971,2	262,5	101,4	3112,0	1151,6
XII	4219,2	207,6	84,9	3225,5	1270,0

<sup>1</sup> Anul 2002 – produc ie din lapte integral  
2002 –

<sup>2</sup> Vezi remarca 2 la pag. 11

## Continuare

Perioada	Pîine i produse de panifica ie, tone	Produse de cofet rie f inoase, tone	Zah r tos, mii tone	Produse de cofet rie zaharoase, tone	Paste f inoase, tone
2002	91779,0	14812,0	165,5	11117,0	10579,0
2003	105150,0	16978,0	107,1	11893,0	7735,0
2004	109729,5	16908,8	110,9	11137,1	8762,1
2005	108425,9	19826,3	133,5	12332,7	7828,7
2006	112282,4	20777,2	149,0	12226,6	7221,6
2007	123073,8	21434,9	74,0	13180,3	6877,0
2008	137519,2	22045,2	134,0	13816,3	5714,8
2009	130588,3	22872,0	38,4	12621,5	6121,2
2010	129030,6	26894,7	103,2	12876,8	6342,9
2011	130038,2	28332,6	88,4	13043,3	6467,6
2011 <sup>1</sup> I	7600,8	1598,3	-	932,4	419,3
II	7417,4	1777,5	-	920,7	371,5
III	8127,3	2268,2	-	1390,2	104,0
IV	7649,9	2227,6	-	1154,3	354,0
V	7591,5	1678,1	-	803,1	511,9
VI	7604,1	1772,4	-	952,1	405,4
VII	7832,5	1735,6	-	64,8	379,9
VIII	7983,7	2039,5	-	942,8	448,8
IX	8100,0	2422,9	11,4	1247,7	447,1
X	8218,7	2393,0	36,3	1383,1	396,3
XI	7748,4	2438,8	38,0	1638,8	222,2
XII	8035,5	2322,4	1,9	1604,4	215,2
2012 <sup>1</sup> I	7310,2	1623,0	-	587,9	306,8
II	7466,7	2082,0	-	759,0	229,2
III	7868,7	2545,7	-	1034,1	346,2
IV	6714,1	2114,8	-	1243,0	173,9
V	7762,6	1814,6	-	921,9	155,5
VI	7292,9	2009,6	-	1094,5	201,5
VII	7666,9	1874,0	-	104,6	399,8
VIII	7927,2	2234,1	-	927,6	358,7
IX	7708,0	2520,7	6,1	1188,1	375,6
X	8050,1	2895,6	34,1	1579,3	358,6
XI	7695,7	2854,2	37,4	1500,3	301,1
XII	8353,7	2372,6	5,8	1309,4	244,9

<sup>1</sup> Vezi remarca 2 la pag. 11

Continuare

Perioada	Divin <sup>1</sup> , mii l 100 % alcool  <i>1</i> <i>100 %</i>	Rachiu i lichior <sup>1</sup> , mii l 100 % alcool  <i>1</i> <i>100 %</i>	Vin spumant, mii dal  <i>,</i>	Vinuri naturale din struguri, mii dal  <i>o</i>	Ap mineral i gazoase, mii dal  <i>, .</i>
2002	674,1	640,0	613,0	14807,8	5345,0
2003	661,1	1278,0	738,5	19051,3	6203,0
2004	3245,1	8017,5	938,3	33080,0	7474,6
2005	4780,7	8133,4	1051,3	36288,0	9599,1
2006	2244,5	6214,3	401,6	19280,8	10621,3
2007	2022,2	4626,5	540,7	12494,2	12937,7
2008	2814,5	3098,6	572,0	15400,7	12290,2
2009	1784,6	2432,7	499,7	12513,5	11119,6
2010	1765,9	2661,5	556,1	12704,0	11589,5
2011	2395,3	2698,6	686,4	12452,6	10757,4
2011 <sup>2</sup> I	79,4	159,7	10,2	353,0	546,7
II	184,9	198,9	29,3	662,6	549,8
III	192,4	304,1	26,8	908,5	790,9
IV	182,9	139,2	31,6	601,6	885,7
V	203,3	138,1	25,1	583,8	944,3
VI	177,7	193,2	24,4	893,5	1360,9
VII	97,5	179,5	53,2	697,1	1273,4
VIII	280,8	245,1	81,2	806,4	1002,2
IX	312,0	210,1	94,4	891,6	949,6
X	182,4	269,2	102,0	1082,5	627,0
XI	267,0	263,7	132,9	2337,5	618,6
XII	234,7	431,3	76,8	1182,2	637,0
2012 <sup>2</sup> I	69,8	167,1	5,9	406,0	572,3
II	200,7	146,2	24,4	510,7	632,7
III	415,2	199,2	43,0	820,6	654,9
IV	116,5	174,1	31,2	941,5	818,1
V	212,3	190,4	14,0	960,7	1160,8
VI	476,3	194,9	14,2	920,7	1162,1
VII	115,8	217,0	20,3	801,4	1393,5
VIII	80,3	206,7	68,2	791,1	1215,2
IX	175,5	300,8	76,3	855,5	831,4
X	186,1	403,5	83,6	2038,7	737,6
XI	483,3	377,9	143,1	1493,0	556,9
XII	541,9	407,4	89,7	1595,9	501,4

<sup>1</sup> Anii 2002-2003 – mii dal  
2002-2003 – . . .

<sup>2</sup> Vezi remarca 2 la pag. 11  
2 .11

Continuare

Perioada	B uturi nealcoolice, mii dal	Tutun fermentat, tone	Articole de cior p rie, mii perechi	Articole tricotate, mii buc.
	,	-	-	,
2002	4536,0	12269,0	931,0	11936,0
2003	5969,0	8372,0	1190,0	11447,0
2004	6533,3	7562,0	987,6	18527,5
2005	6390,8	8206,6	1081,6	17017,4
2006	7503,7	5190,5	1518,1	16450,8
2007	9442,4	4338,1	1428,0	19998,8
2008	7679,6	6258,7	1558,2	19332,0
2009	5978,7	4901,2	1462,8	17590,7
2010	6545,3	7286,6	1288,1	20238,0
2011	7242,5	6538,6	1462,7	17182,0
2011 <sup>1</sup> I	331,0	1810,3	88,0	1161,6
II	223,5	1133,4	107,0	1604,1
III	588,7	759,9	139,0	1499,2
IV	769,2	166,7	142,5	1566,2
V	793,6	1092,3	121,0	1459,9
VI	1084,1	400,2	88,5	1276,0
VII	756,0	124,9	-	1440,2
VIII	675,1	113,4	110,0	1011,6
IX	638,6	125,7	99,5	1149,2
X	387,7	142,5	144,5	1206,2
XI	412,0	501,9	124,0	1408,6
XII	332,4	1045,5	133,7	1750,9
2012 <sup>1</sup> I	338,6	1000,9	103,0	1196,3
II	172,4	788,8	114,0	1598,1
III	565,0	919,5	127,2	1623,1
IV	578,8	346,4	130,8	1384,0
V	935,9	291,9	78,6	1547,0
VI	908,1	336,4	104,3	1245,8
VII	913,7	361,5	1,6	1222,0
VIII	738,1	173,1	108,5	1249,7
IX	514,6	190,7	85,0	975,3
X	419,9	233,7	123,6	1189,9
XI	392,4	115,4	143,8	1611,0
XII	336,7	755,4	143,8	1346,8

<sup>1</sup> Vezi remarca 2 la pag. 11

## Continuare

Perioada	Înc 1 minte, mii per.	Cherestea, mii m <sup>3</sup>	Dioxid de carbon, tone	Ambalaj de conserve din sticl <sup>1</sup> , tone
	,	, <sup>3</sup>	,	<sup>1</sup> , ,
2002	1925,0	15,8	2523,0	137,4
2003	2738,0	16,1	3471,0	107,4
2004	3032,6	23,0	3409,1	25714,0
2005	3650,2	21,7	3198,0	26686,0
2006	3672,6	25,9	3227,1	30072,0
2007	3795,8	30,5	2598,8	22723,0
2008	3831,5	45,3	2345,7	17936,0
2009	2221,3	32,9	1691,2	20706,0
2010	2717,0	24,8	1305,6	22149,0
2011	2844,8	17,2	1384,8	10706,9
2011 <sup>2</sup> I	165,5	0,1	50,9	1264,8
II	161,1	0,1	85,2	1940,0
III	275,8	0,5	141,8	2665,3
IV	210,6	0,7	160,4	136,9
V	193,4	0,6	94,5	637,0
VI	154,1	0,3	151,2	2330,5
VII	165,5	0,3	78,1	1192,8
VIII	241,8	0,2	131,6	539,6
IX	238,7	0,4	153,5	-
X	275,3	0,4	121,1	-
XI	195,7	0,3	122,3	-
XII	183,2	0,4	94,2	-
2012 <sup>2</sup> I	203,3	0,2	54,7	-
II	272,4	0,2	24,0	-
III	323,0	0,2	39,9	-
IV	268,9	0,2	47,8	367,7
V	179,9	0,5	47,2	748,1
VI	112,8	0,2	53,7	2451,5
VII	114,6	0,3	52,3	2970,8
VIII	207,4	0,1	56,4	2218,3
IX	326,0	0,2	31,7	1056,5
X	274,3	0,4	29,1	1192,1
XI	284,6	0,7	35,9	1227,7
XII	196,8	0,3	30,4	2421,3

<sup>1</sup> Anii 2002-2003 – milioane borcane conventionale echivalent 0,5 litri  
2002-2003 – 0,5

<sup>2</sup> Vezi remarca 2 la pag. 11  
2 .11

Continuare

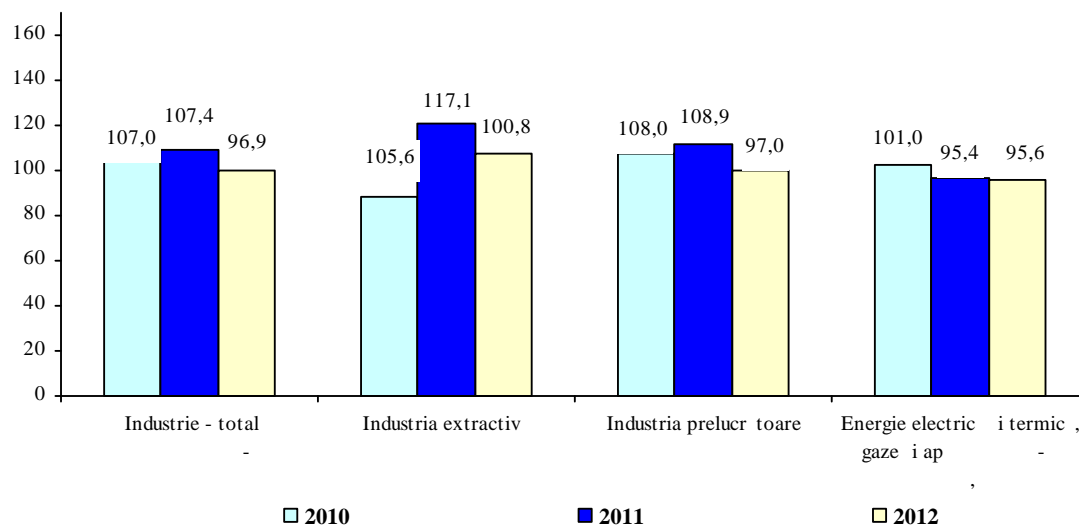
Perioada	Sticle i flacoane din sticl , mil. buc.	Ipsos, mii tone	Energie electric , mil. kWh	Energie termic , mii Gcal
2002	296,1	91,3	1179,8	3217,0
2003	281,4	116,1	1041,7	2448,0
2004	308,0	102,5	1022,1	3147,0
2005	354,6	130,8	1228,9	3591,0
2006	321,4	186,2	1191,7	3552,0
2007	302,7	311,9	1100,0	3094,0
2008	284,7	333,3	1096,5	3074,0
2009	201,3	94,9	1033,0	2638,0
2010	246,2	100,0	1058,5	2321,6
2011	326,3	100,8	1010,9	2202,4
2011 <sup>1</sup> I	31,5	0,04	176,3	425,2
II	25,0	10,7	160,5	387,1
III	27,9	10,6	122,6	300,7
IV	32,6	6,8	43,5	58,8
V	32,3	9,1	39,5	42,6
VI	28,6	10,4	36,7	31,6
VII	31,3	9,8	26,6	18,0
VIII	31,5	20,1	21,0	14,2
IX	25,4	13,2	41,5	53,4
X	23,8	7,0	68,2	168,5
XI	20,3	2,9	140,4	402,8
XII	16,1	0,1	132,6	329,6
2012 <sup>1</sup> I	16,7	4,5	155,9	386,9
II	10,6	4,1	178,7	447,8
III	12,1	5,9	98,9	240,6
IV	14,5	12,5	43,6	50,9
V	15,8	15,1	36,7	37,1
VI	13,5	14,6	34,0	29,0
VII	24,0	21,2	8,7	8,0
VIII	21,9	17,5	24,1	21,5
IX	23,6	10,2	31,4	43,5
X	24,1	3,7	41,4	105,8
XI	24,0	4,2	107,1	308,1
XII	22,5	1,5	162,4	409,0

<sup>1</sup> Vezi remarca 2 la pag. 11



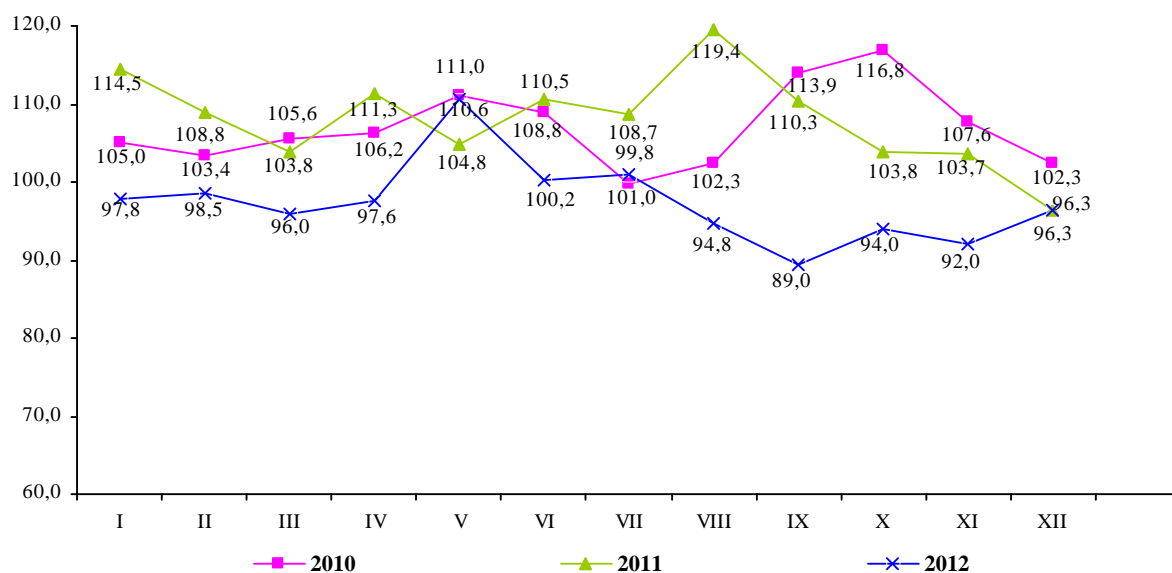
**Indicii volumului producției industriale, pe principalele tipuri de activități**  
(în % față de anul precedent)

( % )



**Indicii lunari ai volumului producției industriale**  
(în % față de luna corespunzătoare a anului precedent)

( % )



### PRECIZĂRI METODOLOGICE

**Producția agricolă** în expresie valorică este evaluată în prețuri curente, precum și în prețurile anului 2005 – pentru comparabilitate la calcularea indicatorilor relativi, și este determinat ca suma producției vegetale și animale. Producția globală în prețuri curente include, de asemenea, și valoarea serviciilor destinate pieței prestate de către întreprinderile de deservire a agriculturii și întreprinderile agricole, gospodăriile rurale care produc toată producția agricolă și servicii nedestinate pieței, prestate de către instituțiile și organizațiile bugetare.

**Volumul producției vegetale** se determină prin mărimea recoltei globale a culturilor agricole. În expresie valorică, la valoarea recoltei globale se adaugă sporirea (sau se scad pierderile) valorii producției neterminată în fitotehnie pe an, precum și valoarea cheltuielilor cu înființarea și întreținerea plantărilor multianuale până la intrarea pe rod.

**Volumul producției animale** se determină prin mărimea masei vii a prădătorilor obișnuiți și sporirii vitelor și păsărilor tinere crescute în curs de un an, a sporului în greutate al animalelor mature, obținut în urma îngrășării lor, precum și cantități de lapte, lână, ouă și alte produse animaliere obținute în procesul folosirii gospodăriei animalelor și păsărilor.

2005 . –

**Produc ia agricol** (în gospod riile de toate categoriile)  
( )

Perioada	otal	din care:		
		produc ia vegetal	produc ia animal	servicii
în pre uri curente; milioane lei				
2002	9474	6298	2870	306
2003	10354	7086	2937	331
2004	11819	7900	3524	395
2005	12688	8449	3851	388
2006	13734	9079	4278	377
2007	12825	7941	4509	375
2008	16503	10600	5519	384
2009	13300	7861	4987	452
2010	19873	13616	5786	471
2011	22619	15751	6347	521
2012 <sup>1</sup>	20263	11346	8417	500
2011	I-III	1100	1	65
	I-VI	3475	665	185
	I-IX	15348	9661	300
	I-XII	22619	15751	521
2012 <sup>1</sup>	I-III	1246	1	63
	I-VI	3748	535	205
	I-IX	14099	7210	333
	I-XII	20263	11346	500
în % fa de perioada corespunz toare a anului precedent				
%				
2002	103,4	102,5	105,7	x
2003	86,4	82,7	95,1	x
2004	120,8	129,3	104,0	x
2005	100,8	97,8	108,4	x
2006	98,9	96,6	104,0	x
2007	76,9	66,4	98,6	x
2008	132,1	168,9	81,1	x
2009	90,4	82,8	112,1	x
2010	107,9	104,9	114,1	x
2011	105,0	107,4	100,4	x
2012 <sup>1</sup>	77,6	67,4	98,9	x
2011	I-III	108,3	101,1	x
	I-VI	103,9	100,9	x
	I-IX	103,7	104,4	x
	I-XII	105,0	107,4	x
2012 <sup>1</sup>	I-III	100,6	98,5	x
	I-VI	97,9	84,6	x
	I-IX	78,4	66,9	x
	I-XII	77,6	67,4	x

<sup>1</sup> Conform estim rilor preliminare

## Suprafele însămânțate cu culturi agricole în gospodăriile de toate categoriile

mii ha							
	2007	2008	2009	2010	2011	2012 <sup>1</sup>	2012 în % față de 2011 <i>2012 % 2011</i>
<b>Suprafața însămânțată – total</b>	<b>1499,2</b>	<b>1500,3</b>	<b>1464,1</b>	<b>1460,3</b>	<b>1447,2</b>	<b>1467,7</b>	<b>101,4</b>
–							
din care: / :							
Cereale și leguminoase pentru boabe							
– total	955,4	1005,8	951,6	919,6	894,0	929,6	104,0
–							
din acestea: / :							
grâu - total	314,5	412,3	353,2	328,2	301,8	316,0	104,7
–							
porumb pentru boabe	466,2	428,0	401,8	415,9	455,5	491,6	107,9
Culturi tehnice – total	368,2	342,1	365,4	388,3	412,4	403,3	97,8
–							
din acestea: / :							
sfecle de zahăr	34,3	24,7	23,4	26,5	25,4	31,2	123,0
floarea-soarelui	233,6	228,0	226,6	252,4	277,0	299,1	108,0
tutun	3,1	2,7	2,5	4,4	3,8	2,4	62,8
Cartofi, legume de câmp și							
bosturi – total	81,5	81,2	76,4	77,1	72,6	64,6	89,0
–							
din acestea: / :							
cartofi	35,4	31,2	28,2	27,6	29,2	24,5	83,8
legume de câmp	37,7	39,8	35,2	37,9	34,4	31,9	93,0
Culturi pentru nutre – total	94,1	71,1	70,7	75,3	68,2	70,1	102,8
–							

<sup>1</sup> Date prelabile

## Recolta globală a culturilor agricole în gospodăriile de toate categoriile

Anii	Cereale și leguminoase boabe – total	din ele: / :			Floarea soarelui	Sfeclă de zahăr (industrial)
		grâu - total	orz	porumb		
	–	–			–	( )
mii tone; .						
2002	2587	1116	220	1194	317	1129
2003	1613	102	57	1414	390	657
2004	2994	861	268	1794	335	911
2005	2838	1057	212	1492	331	991
2006	2290	691	200	1322	380	1177
2007	902	406	115	363	156	612
2008	3169	1286	353	1479	372	961
2009	2177	737	261	1141	284	337
2010	2421	791	208	1420	382	838
2011	2498	795	194	1468	427	589
2012 <sup>1</sup>	1204	494	118	571	295	584
în % față de anul precedent						
		%				
2002	98	94	95	107	125	104
2003	62	9	26	118	123	58
2004	186	de 8,0 ori	de 4,7 ori	127	86	139
2005	95	123	79	83	99,0	109
2006	81	65	94	89	115	119
2007	39	59	58	27	41	52
2008	de 3,5 ori	de 3,2 ori	de 3,1 ori	de 4,1 ori	de 2,4 ori	157
2009	69	57	74	77	76	35
2010	111	101	80	124	135	de 2,5 ori
2011	103	106	93	103	112	70
2012 <sup>1</sup>	48	62	61	39	69	99,2

<sup>1</sup> Date prelabile

Continuare

Anii	Tutun	Cartofi	Legume	Fructe și pomu oare	Struguri
mii tone;					
2002	12	325	397	327	641
2003	7	303	361	617	677
2004	8	318	315	430	686
2005	7	378	389	386	518
2006	5	377	475	329	466
2007	4	199	222	277	598
2008	4	271	376	371	636
2009	4	261	308	308	685
2010	8	280	341	322	482
2011	5	351	361	378	595
2012 <sup>1</sup>	3	182	231	376	505
în % fa de anul precedent					
%					
2002	74	85	88	103	127
2003	57	93	91	189	106
2004	114	105	87	70	104
2005	85	119	124	90	76
2006	73	99,7	122	85	90
2007	75	53	47	84	128
2008	106	136	169	134	106
2009	114	96	82	83	108
2010	172	107	111	105	70
2011	71	126	106	117	124
2012 <sup>1</sup>	53	52	64	99,3	85

<sup>1</sup> Date prelabile

**Roada medie la hectar la principalele culturi agricole  
în gospodăriile de toate categoriile**

Anii	Cereale și leguminoase boabe – total	din ele: / :		Sfeclă de zahăr (industrial )	Floarea soarelui
		grâu - total	porumb		
chintale la 1 hectar					
2004	28,0	27,7	30,9	263,5	12,5
2005	27,6	26,0	33,0	297,8	12,1
2006	25,2	23,2	29,1	283,2	13,3
2007	10,1	13,2	8,6	192,8	6,9
2008	31,7	31,2	34,9	390,9	16,5
2009	23,2	21,0	28,9	170,9	12,7
2010	26,7	22,9	34,5	319,6	15,3
2011	28,1	26,0	32,5	237,3	15,6
2012 <sup>1</sup>	13,4	15,7	12,2	190,6	10,0
în % față de anul precedent					
2004	150	de 5,1 ori	118	146	112
2005	98,6	95	107	113	97
2006	91	89	88	95	110
2007	40	57	30	68	52
2008	de 3,1 ori	de 2,4 ori	de 4,1 ori	de 2,0 ori	de 2,4 ori
2009	73	70	83	44	77
2010	115	110	119	187	121
2011	105	110	94	74	102
2012 <sup>1</sup>	48	60	38	80	64

<sup>1</sup> Date prelabile

Continuare

Anii	Tutun	Cartofi	Legume de câmp	Fructe și pomul oare	Struguri
chintale la 1 hectar /					
2004	13,9	92,1	87,0	41,5	49,5
2005	14,5	105,7	105,4	36,7	36,2
2006	14,0	109,6	112,6	30,9	31,9
2007	12,4	56,8	59,3	26,4	41,0
2008	14,6	86,9	94,4	35,5	44,4
2009	17,6	92,7	85,8	31,7	48,4
2010	17,7	102,1	89,2	33,4	34,9
2011	14,2	119,0	101,4	39,7	45,5
2012 <sup>1</sup>	12,1	74,8	71,3	39,0	38,5
în % față de anul precedent %					
2004	109	117	99,7	72	104
2005	104	115	121	89	73
2006	97	104	107	84	88
2007	87	52	53	86	128
2008	118	153	153	134	108
2009	120	107	91	89	109
2010	100,6	110	104	105	72
2011	80	117	114	119	130
2012 <sup>1</sup>	85	63	70	98	85

<sup>1</sup> Date prealabile



**Efectivul de animale în gospodăriile de toate categoriile**  
(la sfârșitul perioadei)

( )

Perioada		Bovine		Porcine	Ovine i caprine
		total	din care, vaci		
mii capete /					
2002		410	279	508	956
2003		373	256	446	938
2004		331	231	398	942
2005		311	217	461	938
2006		299	207	532	947
2007		232	169	299	853
2008		218	160	284	866
2009		222	161	377	915
2010		216	154	478	905
2011		204	144	439	832
2012		194	138	448	818
2011	I-III	210	153	443	829
	I-VI	213	154	451	832
	I-IX	210	153	469	815
	I-XII	204	144	439	832
2012	I-III	205	145	446	872
	I-VI	208	145	482	895
	I-IX	201	142	478	859
	I-XII	194	138	448	818
în % fa de perioada corespunz toare a anului precedent					
%					
2002		101	103	113	101
2003		91	92	88	98
2004		89	90	89	100,4
2005		94	94	116	99,5
2006		96	95	115	101
2007		78	82	56	90
2008		94	95	95	101
2009		102	100,6	133	106
2010		97	96	127	99,0
2011		94	94	92	92
2012		95	95	102	98
2011	I-III	97	97	125	100,1
	I-VI	94	94	104	91
	I-IX	94	94	100,0	90
	I-XII	94	94	92	92
2012	I-III	98	95	100,7	105
	I-VI	98	95	107	108
	I-IX	96	93	102	105
	I-XII	95	95	102	98

**Produc ia animal în gospod riile de toate categoriile**

Perioada	Vînzarea vitelor i p s rilor în mas vie, mii tone	Lapte, mii tone	Ou , mil. buc.	Lîn (în mas fizic ), tone
2002	119,6	604,3	670,7	2072
2003	118,2	593,1	619,6	2057
2004	119,3	627,7	668,4	2028
2005	120,8	658,6	761,9	2079
2006	134,0	627,5	765,2	2170
2007	149,5	603,9	704,3	2146
2008	108,2	543,4	562,6	2021
2009	124,5	574,7	640,3	1996
2010	150,3	591,2	718,5	2067
2011	159,0	560,0	705,2	2043
2012	158,2	528,0	633,4	1842
2011 I-III	28,1	80,0	111,8	-
I-VI	63,9	241,4	328,8	1876
I-IX	122,9	415,5	517,4	2041
I-XII	159,0	560,0	705,2	2043
2012 I-III	27,2	80,7	106,1	-
I-VI	65,1	240,6	280,9	1685
I-IX	123,1	395,7	459,3	1850
I-XII	158,2	528,0	633,4	1842
în % fa de perioada corespunz toare a anului precedent				
%				
2002	104	104	109	99,9
2003	99,0	98	92	99,3
2004	100,9	106	108	99,0
2005	101	105	114	102
2006	111	95	100,4	104
2007	111	96	92	99,0
2008	72	90	80	94
2009	115	106	114	99,0
2010	121	103	112	104
2011	105	95	98	99,0
2012	99,5	94	90	90
2011 I-III	114	98	95	-
I-VI	110	99,1	98	98
I-IX	109	93	100,5	99,0
I-XII	105	95	98	99,0
2012 I-III	97	100,8	95	-
I-VI	102	99,6	85	90
I-IX	100,1	95	89	91
I-XII	99,5	94	90	90

## INVESTI II I CONSTRUC II

### PRECIZ RI METODOLOGICE

**Investi iile în active materiale pe termen lung** reprezint totalitatea cheltuielilor îndreptate la crearea i reproducerea mijloacelor fixe – construc ia nou , l rgirea, reconstruc ia i reutilarea tehnic a întreprinderilor industriale, agricole, de transport, comer i altele în func iune, cheltuielile pentru construc ia locuin elor i obiectelor cu destina ie social-cultural .

**Investi iile nete** reprezint cheltuielile efectuate pentru lucr ri de construc ii, de instala ii i de montaj, pentru achizi ionarea de utilaje, mijloace de transport, alte cheltuieli destinate **cre rii de noi active materiale pe termen lung**, cheltuieli pentru dezvoltarea, modernizarea, reconstruc ia, repara ia capital celor existente, precum i valoarea serviciilor legate de transferul de proprietate al activelor pe termen lung.

## Principalii indicatori ai activităților investiționale în construcții

Perioada		Investiții în active materiale pe termen lung – total	din care: lucrări de construcții - montaj	Volumul lucrărilor de construcții executate în antrepriz
		—	c -	,
în prețuri curente; milioane lei				
				;
2002		2804,2	1102,3	809,1
2003		3621,7	1526,8	1167,5
2004		5140,0	2548,1	1857,0
2005		7796,5	3913,4	2805,2
2006		11012,3	5908,3	4107,3
2007		15335,8	8630,0	5842,7
2008		18224,8	10233,3	6484,0
2009		11123,6	6047,1	3863,2
2010		13804,8	7078,8	4853,5
2011		16337,9	7820,9	5137,6
2012		16456,5	8482,4	5421,3
2011	I-III	1748,3	551,9	417,3
	I-VI	4808,9	1876,3	1602,6
	I-IX	7965,2	3532,3	2627,4
	I-XII	15198,5	7322,5	4706,0
2012 <sup>1</sup>	I-III	1784,6	633,5	515,4
	I-VI	5047,4	2143,0	1730,8
	I-IX	8161,6	3938,0	2813,4
	I-XII	16456,5	8482,4	5421,3
în % față de perioada corespunzătoare a anului precedent				
		%		
2002		111,4	97,3	122,0
2003		107,1	125,0	125,3
2004		107,6	133,6	128,1
2005		121,4	124,3	117,0
2006		124,0	126,0	121,9
2007		121,9	121,3	118,1
2008		102,3	98,8	92,2
2009		66,5	66,5	66,7
2010		122,6	114,4	112,0
2011		111,8	101,4	97,1
2012		95,9	98,7	96,0
2011	I-III	132,0	104,0	99,6
	I-VI	131,8	112,9	102,5
	I-IX	111,3	103,1	100,1
	I-XII	109,3	99,4	97,1
2012 <sup>1</sup>	I-III	95,4	104,9	109,0
	I-VI	99,4	103,6	98,0
	I-IX	97,3	100,7	96,4
	I-XII	95,9	98,7	96,0

<sup>1</sup> Datele sunt prezentate pe cercul de întreprinderi incluse în certările trimestriale cu numărul mediu de salariați 20 și peste - exhaustiv, iar până la 20 - selectiv

## Investiții în active materiale pe termen lung, pe forme de proprietate

Perioada	Total	din care: / :				
		public	privat	mixt (public i privat ) , f r participare str in  ( + ) , -	a întreprin- derilor mixte	str in
în pre uri curente; milioane lei						
;						
2002	2804,2	1090,2	936,8	76,0	555,6	145,6
2003	3621,7	1254,5	1319,1	118,0	750,9	179,2
2004	5140,0	1676,1	1655,0	187,1	1124,7	497,2
2005	7796,5	2552,2	2741,1	262,0	1554,9	686,4
2006	11012,3	3702,8	4026,2	316,7	1566,8	1399,8
2007	15335,8	3845,9	6346,2	289,4	2897,1	1957,3
2008	18224,8	4307,1	7899,7	265,0	3346,2	2406,8
2009	11123,6	3159,1	4701,2	223,0	1959,9	1080,4
2010	13804,8	4137,8	5583,7	222,0	2309,0	1552,3
2011	16337,9	4758,9	7550,2	257,9	2250,3	1520,6
2012	16456,5	6110,9	6604,1	251,0	2266,2	1224,3
2011 I-III	1748,3	384,6	902,8	54,9	283,9	122,1
I-VI	4808,9	1188,1	2316,1	116,3	732,4	456,0
I-IX	7965,2	2233,3	3546,1	181,6	1144,2	860,0
I-XII	15198,5	4706,0	6953,0	329,9	1879,7	1330,1
2012 <sup>1</sup> I-III	1784,6	542,5	774,5	17,8	258,8	191,0
I-VI	5047,4	1536,9	2355,1	60,2	727,7	367,4
I-IX	8161,6	3006,9	3216,2	124,0	1202,3	612,2
I-XII	16456,5	6110,9	6604,1	251,0	2266,2	1224,3
structura, %						
, %						
2002	100,0	38,9	33,4	2,7	19,8	5,2
2003	100,0	34,6	36,4	3,4	20,7	4,9
2004	100,0	32,6	32,2	3,6	21,9	9,7
2005	100,0	32,7	35,2	3,4	19,9	8,8
2006	100,0	33,6	36,6	2,9	14,2	12,7
2007	100,0	25,1	41,3	1,9	18,9	12,8
2008	100,0	23,6	43,4	1,5	18,3	13,2
2009	100,0	28,4	42,3	2,0	17,6	9,7
2010	100,0	30,0	40,4	1,6	16,7	11,2
2011	100,0	29,1	46,2	1,6	13,8	9,3
2012	100,0	37,1	40,1	1,5	13,8	7,4
2011 I-III	100,0	22,0	51,6	3,1	16,2	7,0
I-VI	100,0	24,7	48,2	2,4	15,2	9,5
I-IX	100,0	28,0	44,5	2,3	14,4	10,8
I-XII	100,0	31,0	45,7	2,2	12,4	8,8
2012 <sup>1</sup> I-III	100,0	30,4	43,4	1,0	14,5	10,7
I-VI	100,0	30,4	46,7	1,2	14,4	7,3
I-IX	100,0	36,8	39,4	1,5	14,7	7,5
I-XII	100,0	37,1	40,1	1,5	13,8	7,4

<sup>1</sup> Vezi remarca la pag. 36  
36

## Investiții în active materiale pe termen lung, pe surse de finanare

Perioada	Total	din care, finan ate din contul:				
		mijloacelor bugetare	mijloacelor proprii ale agen ilor economici	mijloacelor popula iei	mijloacelor investitorilor str ini	altor surse
în pre uri curente; milioane lei						
2002	2804,2	175,6	2000,0	105,3	332,7	190,6
2003	3621,7	201,1	2541,8	131,4	535,2	212,2
2004	5140,0	442,1	3151,9	125,4	1056,9	363,7
2005	7796,5	767,3	4501,6	168,4	1440,0	919,4
2006	11012,3	1442,6	5820,7	196,3	2088,3	1464,4
2007	15335,8	2024,7	7499,2	212,8	3097,8	2501,6
2008	18224,8	2312,9	9101,4	274,0	3727,3	2809,2
2009	11123,6	1087,3	5731,4	365,9	2418,5	1520,5
2010	13804,8	1221,9	7331,9	305,4	2506,6	2439,0
2011	16337,9	1454,9	9578,7	483,4	1446,4	3374,4
2012	16456,5	1920,6	9139,8	506,0	1210,1	3680,1
2011 I-III	1748,3	68,7	1160,3	73,6	131,3	314,4
I-VI	4808,9	265,3	3308,5	155,9	339,2	740,0
I-IX	7965,2	589,7	5096,1	279,3	589,9	1410,2
I-XII	15198,5	1522,3	9285,0	448,5	728,5	3214,1
2012 <sup>1</sup> I-III	1784,6	76,8	1071,5	79,6	224,1	332,7
I-VI	5047,4	260,7	3295,0	165,3	299,4	1026,9
I-IX	8161,6	687,9	4747,0	256,6	522,0	1948,1
I-XII	16456,5	1920,6	9139,8	506,0	1210,1	3680,1
		structura, % /		, %		
2002	100,0	6,3	71,3	3,7	11,9	6,8
2003	100,0	5,5	70,2	3,6	14,8	5,9
2004	100,0	8,6	61,3	2,4	20,6	7,1
2005	100,0	9,8	57,7	2,2	18,5	11,8
2006	100,0	13,1	52,9	1,8	19,0	13,3
2007	100,0	13,2	48,9	1,4	20,2	16,3
2008	100,0	12,7	49,9	1,5	20,5	15,4
2009	100,0	9,8	51,1	3,4	21,6	14,1
2010	100,0	8,9	53,1	2,2	18,2	17,7
2011	100,0	8,9	58,6	3,0	8,9	20,5
2012	100,0	11,6	55,5	3,1	7,4	22,4
2011 I-III	100,0	3,9	66,4	4,2	7,5	18,0
I-VI	100,0	5,5	68,8	3,2	7,1	15,4
I-IX	100,0	7,4	63,9	3,5	7,4	17,7
I-XII	100,0	10,1	61,0	3,0	4,8	21,1
2012 <sup>1</sup> I-III	100,0	4,3	60,0	4,5	12,6	18,6
I-VI	100,0	5,2	65,3	3,3	5,9	20,3
I-IX	100,0	8,4	58,2	3,1	6,4	23,9
I-XII	100,0	11,6	55,5	3,1	7,4	22,4

<sup>1</sup> Vezi remarca la pag. 36

## Structura tehnologică a investițiilor în active materiale pe termen lung

Perioada	Investiții în active materiale pe termen lung – total	din care:		
		lucrări de construcții-montaj	utilaj, mașine, mijloace de transport	alte lucrări și cheltuieli
	–	–	–	–
în prețuri curente; milioane lei				
2002	2804,2	1102,3	1626,4	75,5
2003	3621,7	1526,8	1975,8	119,1
2004	5140,0	2548,1	2394,5	197,4
2005	7796,5	3913,4	3503,4	379,7
2006	11012,3	5908,3	4525,9	578,1
2007	15335,8	8630,0	5752,0	953,8
2008	18224,8	10233,3	6921,3	1070,2
2009	11123,6	6047,1	4337,4	739,1
2010	13804,8	7078,8	5707,3	1018,7
2011	16337,9	7820,9	7400,5	1116,5
2012	16456,5	8482,4	7248,6	725,5
2011 I-III	1748,3	551,9	1060,2	136,2
I-VI	4808,9	1876,3	2627,9	304,7
I-IX	7965,2	3532,3	3938,1	494,7
I-XII	15198,5	7322,5	6905,0	971,0
2012 <sup>1</sup> I-III	1784,6	663,5	1081,5	69,6
I-VI	5047,4	2143,0	2377,0	527,3
I-IX	8161,6	3938,0	3737,2	486,4
I-XII	16456,5	8482,4	7248,6	725,5
structura, %				
2002	100,0	39,3	58,0	2,7
2003	100,0	42,1	54,6	3,3
2004	100,0	49,6	46,6	3,8
2005	100,0	50,2	44,9	4,9
2006	100,0	53,7	41,1	5,2
2007	100,0	56,3	37,5	6,2
2008	100,0	56,2	38,0	5,8
2009	100,0	54,3	39,1	6,6
2010	100,0	51,3	41,3	7,4
2011	100,0	47,9	45,3	6,8
2012	100,0	51,5	44,0	4,5
2011 I-III	100,0	31,6	60,6	7,8
I-VI	100,0	39,0	54,7	6,3
I-IX	100,0	44,3	49,4	6,2
I-XII	100,0	48,2	45,4	6,4
2012 <sup>1</sup> I-III	100,0	35,5	60,7	3,9
I-VI	100,0	42,5	47,1	10,4
I-IX	100,0	48,2	45,8	6,0
I-XII	100,0	51,5	44,0	4,5

<sup>1</sup> Vezi remarca la pag. 36  
36

## Lucrări de construcții realizate în antrepriză, pe forme de proprietate

Perioada	Total	din care:					
		public	privat	mixt (public i privat ), f r participare str in  (                    + ),	a întreprin- derilor mixte	str in	
în pre uri curente; milioane lei							
;							
2002	809,1	56,1	600,1	140,6	12,3	...	
2003	1167,5	73,0	896,9	177,3	20,3	...	
2004	1857,0	98,5	1525,2	190,3	42,9	...	
2005	2805,2	150,2	2327,4	241,2	52,1	34,2	
2006	4107,3	169,8	3440,5	316,1	90,8	90,0	
2007	5842,7	196,7	4848,7	365,9	152,5	278,9	
2008	6484,0	316,4	5134,7	416,7	267,6	348,5	
2009	3863,2	148,2	3355,2	222,9	72,4	64,5	
2010	4853,5	175,9	4063,4	369,8	118,5	125,9	
2011	5137,6	185,3	4439,6	334,9	53,2	124,5	
2012	5421,3	207,6	4498,6	396,6	107,7	210,8	
2011	I-III	417,3	8,8	340,2	58,7	3,7	6,0
	I-VI	1602,6	66,5	1306,2	174,4	38,8	16,7
	I-IX	2627,4	122,3	2083,5	307,6	80,0	34,1
	I-XII	4706,0	177,2	3991,0	354,3	120,0	63,4
2012 <sup>1</sup>	I-III	515,4	9,8	400,1	91,3	8,1	6,1
	I-VI	1730,8	42,5	1400,2	221,1	49,4	17,6
	I-IX	2813,4	110,9	2233,4	331,3	91,2	46,6
	I-XII	5421,3	207,6	4498,6	396,6	107,7	210,8
structura, % , %							
2002	100,0	6,9	74,2	17,4	1,5	...	
2003	100,0	6,3	76,8	15,2	1,7	...	
2004	100,0	5,8	82,4	9,4	2,3	...	
2005	100,0	5,4	82,9	8,6	1,9	1,2	
2006	100,0	4,1	83,8	7,7	2,2	2,2	
2007	100,0	3,4	83,0	6,3	2,6	4,8	
2008	100,0	4,9	79,2	6,4	4,1	5,4	
2009	100,0	3,8	86,8	5,8	1,9	1,7	
2010	100,0	3,6	83,7	7,6	2,4	2,6	
2011	100,0	3,6	86,4	6,5	1,0	2,4	
2012	100,0	3,8	83,0	7,3	2,0	3,9	
2011	I-III	100,0	2,1	81,5	14,1	0,9	1,4
	I-VI	100,0	4,1	81,5	10,9	2,4	1,0
	I-IX	100,0	4,7	79,3	11,7	3,0	1,3
	I-XII	100,0	3,8	84,8	7,5	2,6	1,3
2012 <sup>1</sup>	I-III	100,0	1,9	77,6	17,7	1,6	1,2
	I-VI	100,0	2,5	80,9	12,8	2,9	1,0
	I-IX	100,0	3,9	79,4	11,8	3,2	1,7
	I-XII	100,0	3,8	83,0	7,3	2,0	3,9

<sup>1</sup> Vezi remarca la pag. 36



## Structura lucr rilor de construc ii realizate în antrepriz

Perioada	total	din care:			
		construc ii noi, reconstruc ia, extinderea	repara ii capitale	repara ii curente	alte lucr ri
în pre uri curente; milioane lei					
2002	809,1	481,3	251,7	76,1	-
2003	1167,5	731,1	326,4	110,0	-
2004	1857,0	1257,4	416,7	182,9	-
2005	2805,2	1975,0	594,0	236,2	-
2006	4107,3	3033,0	748,5	325,7	-
2007	5842,7	4384,5	1082,9	375,3	-
2008	6484,0	4663,1	1189,6	577,6	53,7
2009	3863,2	2562,5	773,4	482,7	44,6
2010	4853,5	2986,5	908,8	814,8	143,5
2011	5137,6	2984,9	1069,8	935,4	147,5
2012	5421,3	3165,1	1076,5	1018,9	160,7
2011	I-III	417,3	260,1	60,2	16,9
	I-VI	1602,6	829,1	276,2	42,3
	I-IX	2627,4	1379,4	509,7	68,3
	I-XII	4706,0	2513,2	981,5	122,1
2012 <sup>1</sup>	I-III	515,4	325,3	54,9	8,2
	I-VI	1730,8	898,0	292,8	31,7
	I-IX	2813,4	1521,0	519,0	77,9
	I-XII	5421,3	3165,1	1076,5	160,7
structura, % / , %					
2002	100,0	59,5	31,1	9,4	-
2003	100,0	62,6	28,0	9,4	-
2004	100,0	67,7	22,4	9,8	-
2005	100,0	70,4	21,2	8,4	-
2006	100,0	73,8	18,2	8,0	-
2007	100,0	75,0	18,7	6,3	-
2008	100,0	71,9	18,3	8,9	0,9
2009	100,0	66,3	20,0	12,5	1,2
2010	100,0	61,5	18,7	16,8	3,0
2011	100,0	58,1	20,8	18,2	2,9
2012	100,0	58,4	19,9	18,8	3,0
2011	I-III	100,0	62,3	14,4	4,1
	I-VI	100,0	51,7	17,2	2,7
	I-IX	100,0	52,5	19,4	2,6
	I-XII	100,0	53,4	20,9	2,6
2012 <sup>1</sup>	I-III	100,0	63,1	10,7	1,6
	I-VI	100,0	56,1	15,8	2,3
	I-IX	100,0	54,1	18,4	2,8
	I-XII	100,0	58,4	19,9	3,0

<sup>1</sup> Vezi remarca la pag. 36  
36

## Darea în folosință a caselor de locuit, pe forme de proprietate

Perioada	Total	din care:					
		public	privat	din aceasta, beneficiari individuali	mixt (public și privat), fără participare străină	a întreprinderilor mixte	străin
				-, -	( ) -		-
mii m <sup>2</sup> de suprafață totală a caselor de locuit							
2002	255	18	234	213	3	-	-
2003	287	8	277	260	2	-	-
2004	344	16	298	263	4	26	0,1
2005	461,1	35,3	418,5	343,7	2,3	4,97	-
2006	579,0	24,3	507,2	391,3	3,0	36,6	7,9
2007	558,0	9,4	486,8	325,4	13,4	30,3	17,9
2008	678,9	110,1	523,3	313,8	-	26,7	19,7
2009	502,0	10,2	467,9	365,9	-	16,7	7,2
2010	546,2	-	443,1	257,0	-	86,5	16,7
2011	589,3	-	479,6	309,7	7,0	24,8	78,0
2012	529,0	...	...	284,7	...	...	...
2011 I-III	76,3	-	76,3	57,3	-	-	-
I-VI	138,4	-	138,4	126,4	-	-	-
I-IX	278,8	-	278,8	186,7	-	-	-
I-XII	477,7	-	477,7	295,5	-	-	-
2012 <sup>1</sup> I-III	59,1	-	59,1	55,7	-	-	-
I-VI	129,4	-	115,8	110,7	13,5	-	-
I-IX	203,2	-	189,6	172,4	13,5	-	-
I-XII	529,0	...	...	284,7	...	...	...
structura, % / , %							
2002	100,0	7,0	91,8	83,6	1,2	-	-
2003	100,0	2,8	96,5	90,6	0,7	-	-
2004	100,0	4,7	86,6	76,5	1,2	7,5	0,03
2005	100,0	7,7	90,8	74,5	0,5	1,0	-
2006	100,0	4,2	87,6	67,6	0,5	6,3	1,4
2007	100,0	1,7	87,2	58,3	2,4	5,4	3,2
2008	100,0	16,2	77,0	46,2	-	3,9	2,9
2009	100,0	2,0	93,2	50,9	-	3,3	1,4
2010	100,0	-	81,1	47,1	-	15,8	3,1
2011	100,0	-	81,4	52,6	1,2	4,2	13,2
2012	100,0	...	...	53,8	...	...	...
2011 I-III	100,0	-	100,0	75,1	-	-	-
I-VI	100,0	-	100,0	91,3	-	-	-
I-IX	100,0	-	100,0	67,0	-	-	-
I-XII	100,0	-	100,0	61,9	-	-	-
2012 <sup>1</sup> I-III	100,0	-	100,0	94,2	-	-	-
I-VI	100,0	-	89,5	85,5	10,5	-	-
I-IX	100,0	-	93,3	84,8	6,7	-	-
I-XII	100,0	...	...	53,8	...	...	...

<sup>1</sup> Vezi remarca la pag. 36  
36

### PRECIZ RI METODOLOGICE

**M rfuri transportate** – cantitatea de m rfuri transportate, în tone.

**Parcursul m rfurilor** – volumul de m rfuri transportate, în tone-kilometri, adic deplasarea unei tone de marf la un kilometru. Se calculeaz prin însumarea produselor ob inute de la înmul irea cantit ii m rfurilor transportate în tone cu distan a de transport în kilometri.

**Pasageri transporta i** exprim num rul persoanelor care au constituit obiectul transportului cu mijloacele de transport în perioada de raport, inclusiv estim rile pasagerilor beneficiari de gratuit i de transport.

**Parcursul pasagerilor** – volumul transportului de pasageri, în pasageri-kilometri, adic deplasarea unui pasager la un kilometru. Se calculeaz prin însumarea produselor ob inute de la înmul irea num rului pasagerilor transporta i cu distan a de transport în kilometri.

M rfuri i pasageri transporta i, parcursul m rfurilor i pasagerilor se determin în baza informa iei centralizate pe transportul feroviar i aerian, prezentate de c tre Î.S. „Calea Ferat din Moldova” i Ministerul Transporturilor i Infrastructurii Drumurilor i datelor rapoartelor statistice centralizate pe transportul auto, fluvial i troleibuze.

Volumul m rfurilor transportate cu **transportul auto** cuprinde datele centralizate din cercet rile statistice exhaustive a întreprinderilor cu activitatea principal transport auto, cât i întreprinderilor cu alte genuri de activitate, care efectueaz transport ri auto de m rfuri pentru ter i (contra plat ) i dispun de 10 i mai multe autovehicule de marf proprii sau închiriate, inclusiv estim rile volumului de m rfuri transportate cu autovehicule pentru transport marf ale persoanelor fizice.

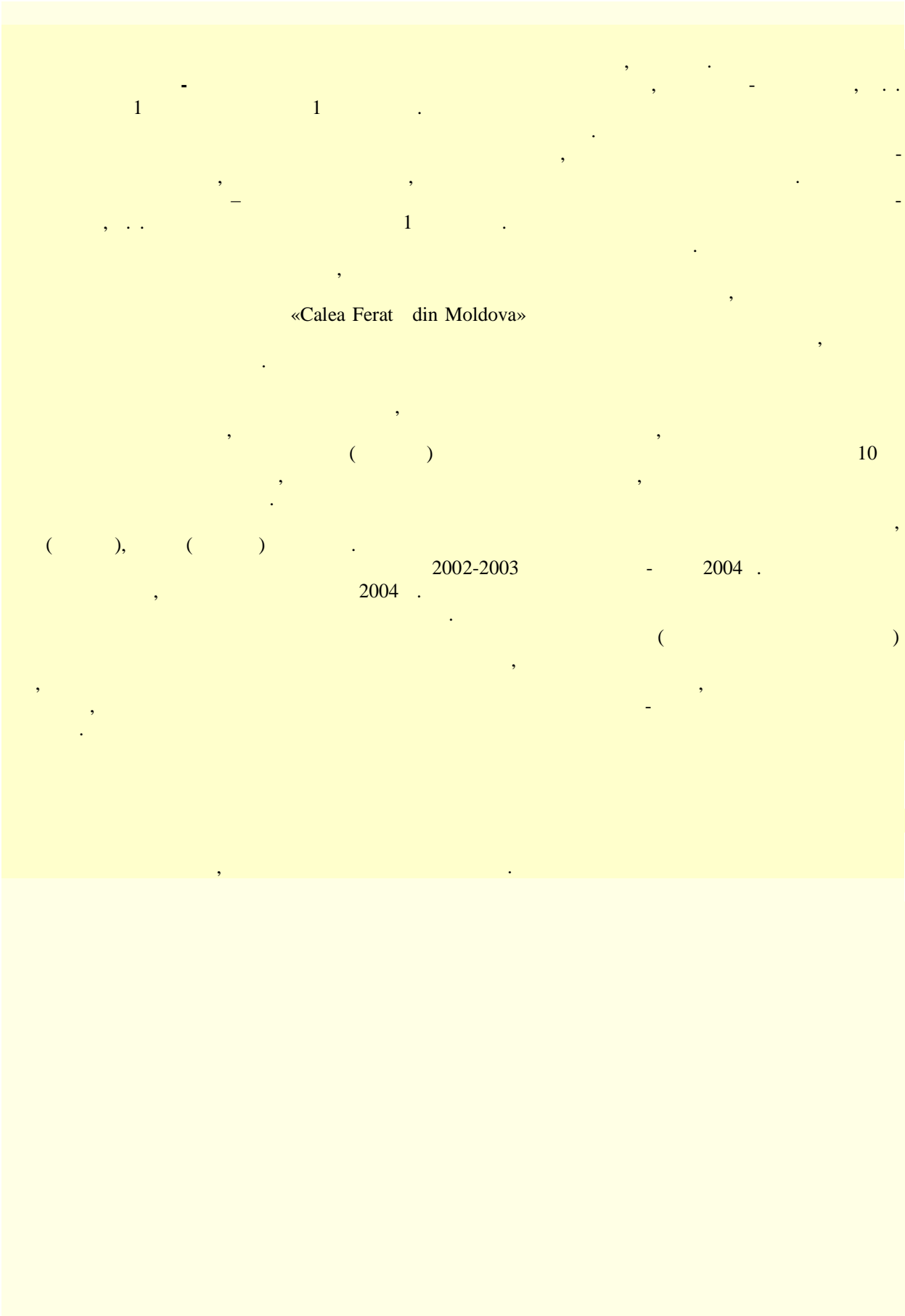
În **transportul feroviar** volumul m rfurilor transportate include transportul m rfurilor în trafic intern, m rfurile intrate (import), ie ite (export) i cele în tranzit.

Datele cu privire la **transportul feroviar** pe anii 2002-2003 i ianuarie-iulie 2004 sînt prezentate în ansamblu pe ar , iar începînd cu august 2004 ele nu includ informa ia despre sta iile de cale ferat din partea stîng a Nistrului i municipiul Bender.

**Pasagerii transporta i i parcursul pasagerilor cu autobuze** (inclusiv microbuze) – se calculeaz în baza datelor ob inute din rapo artele statistice colectate de la persoane juridice i fizice, care efectueaz transport ri de pasageri cu transportul public, exceptînd transport rile urbane realizate de c tre întreprinderile individuale în ora ele –re edin i ora ele UTA G g uzia.

### Comunica ii

Indicatorii privind presta iile i mijloacele de comunica ii vizeaz întreprinderile de stat i societ ile pe ac iuni care activeaz în acest domeniu .



## Transportul de mărfuri realizat de întreprinderile de transport

Perioada		Mărfuri transportate				
		Total <sup>1</sup> /	din care, cu transportul: / :			
			feroviar -	auto <sup>1</sup> /	fluvial :	aerian
mii tone						
2002		16411,4	12615,6	3687,4	107,5	0,91
2003		18545,8	14738,9	3686,1	120,0	0,75
2004		17403,1	13309,9	3972,8	119,7	0,72
2005		16246,3	11704,1	4429,6	111,8	0,77
2006		16670,2	11092,5	5435,2 <sup>2</sup>	141,5	0,97
2007		18528,7	11846,8	6514,4 <sup>2</sup>	166,5	1,00
2008		17708,7	11006,2	6499,7 <sup>2</sup>	202,0	0,83
2009		9152,7	4414,9	4555,0 <sup>2</sup>	182,0	0,83
2010		10120,1	3852,1	6139,5 <sup>2</sup>	127,2	1,30
2011		11386,6	4554,0	6681,9 <sup>2</sup>	149,1	1,60
2012		11087,0	4122,7	6818,5 <sup>2</sup>	144,2	1,57
2012	I-III	1710,1	705,9	994,2 <sup>2</sup>	9,6	0,44
	I-VI	4430,6	1769,5	2609,6 <sup>2</sup>	50,7	0,83
	I-IX	8022,4	2953,3	4964,5 <sup>2</sup>	103,4	1,21
	I-XII	11087,0	4122,7	6818,5 <sup>2</sup>	144,2	1,57
în % față de perioada corespunzătoare a anului precedent						
%						
2002		121,6	119,6	130,0	103,7	52,9
2003		113,0	116,8	100,0	111,6	82,4
2004		93,8	90,3	107,8	99,8	96,0
2005		93,4	87,9	111,5	93,4	106,9
2006		98,0	94,8	105,9	126,6	126,0
2007		111,1	106,8	119,9 <sup>2</sup>	117,7	103,1
2008		95,6	92,9	99,8 <sup>2</sup>	121,3	82,9
2009		51,7	40,1	70,1 <sup>2</sup>	90,1	100,5
2010		110,6	87,3	134,8 <sup>2</sup>	69,9	155,9
2011		112,5	118,2	108,8 <sup>2</sup>	117,2	123,1
2012		97,4	90,5	102,0 <sup>2</sup>	96,7	98,1
2012	I-III	77,8	59,2	99,8 <sup>2</sup>	83,5	155,0
	I-VI	95,3	83,6	105,6 <sup>2</sup>	85,8	123,0
	I-IX	99,5	86,7	109,3 <sup>2</sup>	91,5	110,8
	I-XII	97,4	90,5	102,0 <sup>2</sup>	96,7	98,1

Continuare

Perioada		Parcursul m rfurilor transportate			
		din care, cu transportul: / :			
		Total <sup>1</sup> I	feroviar -	auto <sup>1</sup> I	fluvial aerian
mil. tone-km					
2002		3444,6	2748,4	694,6	0,30 1,3
2003		3917,6	3019,3	897,0	0,35 0,9
2004		4345,9	3005,9	1338,6	0,37 1,0
2005		4369,4	3052,9	1315,0	0,43 1,1
2006		5355,3	3673,2	1680,2 <sup>2</sup>	0,55 1,3
2007		4957,1	3120,2	1835,0 <sup>2</sup>	0,64 1,3
2008		4915,9	2872,7	2041,2 <sup>2</sup>	0,79 1,2
2009		2895,7	1058,2	1835,8 <sup>2</sup>	0,61 1,1
2010		3347,6	958,5	2387,0 <sup>2</sup>	0,35 1,7
2011		3776,8	1196,0	2578,6 <sup>2</sup>	0,46 1,7
2012		3693,0	960,6	2730,2 <sup>2</sup>	0,45 1,7
2012	I-III	695,0	180,4	514,1 <sup>2</sup>	0,03 0,5
	I-VI	1635,4	456,6	1177,7 <sup>2</sup>	0,15 0,9
	I-IX	2654,4	716,2	1936,5 <sup>2</sup>	0,32 1,4
	I-XII	3693,0	960,6	2730,2 <sup>2</sup>	0,45 1,7
în % fa de perioada orespunz toare a anului precedent					
%					
2002		135,3	138,8	123,5	11,6 63,6
2003		113,7	109,9	129,1	119,8 71,4
2004		110,9	99,6	149,2	104,4 106,1
2005		100,5	101,6	98,2	114,9 108,6
2006		116,4	120,3	107,4	130,4 126,4
2007		92,6	84,9	109,2 <sup>2</sup>	114,6 97,4
2008		99,2	92,1	111,2 <sup>2</sup>	124,1 92,5
2009		58,9	36,8	89,9 <sup>2</sup>	77,4 92,1
2010		115,6	90,6	130,0 <sup>2</sup>	57,4 152,6
2011		112,8	124,8	108,0 <sup>2</sup>	130,1 103,2
2012		97,8	80,3	105,9 <sup>2</sup>	98,8 100,9
2012	I-III	83,0	56,6	99,3 <sup>2</sup>	121,3 133,4
	I-VI	96,0	81,9	102,9 <sup>2</sup>	84,3 116,5
	I-IX	97,9	80,2	106,6 <sup>2</sup>	94,0 113,7
	I-XII	97,8	80,3	105,9 <sup>2</sup>	98,8 100,9

<sup>1</sup> Inclusiv volumul de m rfuri transportate cu autovehiculele pentru transportul m rfurilor ale persoanelor fizice

<sup>2</sup> Inclusiv întreprinderile cu alte genuri de activitate, care efectueaz transport ri auto de m rfuri contra plat i dispun de 10 i mai multe autovehicule de marf proprii sau închiriate

## Transportul de pasageri, pe moduri de transport public

Perioada	Pasageri transportați						
	Total	din care, cu transportul: / :					
		feroviar	autobuze	fluvial	aerian	troleibuze	taximetre
		-	-			-	a -
mii pasageri							
2002	280640,5	5051,9	83917,9	89,0	237,4	190704,7	639,6
2003	296250,0	5281,6	93395,7	103,8	249,2	196522,0	697,7
2004	306868,1	5110,9	99295,4	134,3	307,8	200962,9	1056,8
2005	316438,6	5024,1	105655,6	134,8	361,7	204255,0	1007,4
2006	318140,6	5283,9	109404,6	102,7	396,6	201855,0	1097,8
2007	319060,6	5590,5	103183,6	119,2	415,2	206338,3	3413,8
2008	326059,5	5762,9	110286,2	105,0	473,9	205172,4	4259,1
2009	291843,3	5186,7	105805,8	118,7	459,6	176436,1	3836,4
2010	232455,2	4963,7	105984,5	118,8	649,2	116476,6	4262,4
2011	237099,6	4711,3	115270,6	122,6	700,4	112209,2	4085,5
2012	239044,4	4340,9	117059,1	115,7	673,0	113434,1	3421,6
2012 I-III	57896,8	1043,6	27893,4	10,1	108,9	27928,3	912,5
I-VI	116838,4	2162,0	56569,2	48,2	266,2	55987,3	1805,5
I-IX	174040,8	3297,8	85895,9	88,5	501,9	81667,3	2589,4
I-XII	239044,4	4340,9	117059,1	115,7	673,0	113434,1	3421,6
în % fa de perioada orespunz toare a anului precedent							
%							
2002	132,7	105,7	115,4	78,6	105,2	143,4	88,2
2003	105,6	104,5	111,3	116,6	105,0	103,1	109,1
2004	103,6	96,8	106,3	129,4	123,5	102,3	151,5
2005	103,1	98,3	106,4	100,4	117,5	101,6	95,3
2006	100,5	105,2	103,5	76,2	109,6	98,8	109,0
2007	100,3	105,8	94,3	116,1	104,7	102,2	de 3,1 ori
2008	102,2	103,1	106,9	88,1	114,1	99,4	124,8
2009	89,5	90,0	95,9	113,0	97,0	86,0	90,1
2010	79,7	95,7	100,2	100,1	141,3	66,0	111,1
2011	102,0	94,9	108,8	103,2	107,9	96,3	95,8
2012	100,8	92,1	101,6	94,4	96,1	101,1	83,7
2012 I-III	100,6	91,2	100,9	87,8	116,5	101,2	87,7
I-VI	99,6	91,3	99,2	110,3	99,4	100,8	86,7
I-IX	100,1	92,2	100,7	94,9	102,5	100,5	80,5
I-XII	100,8	92,1	101,6	94,4	96,1	101,1	83,7

Continuare

Perioada	Parcursul pasagerilor						
	Total	din care, cu transportul: / :					
		feroviar	autobuze	fluvial	aerian	troleibuze	taximetre
		-				-	-
mil. pasageri-km							
2002	2624,3	354,9	1298,4	0,18	323,9	635,8	11,1
2003	2963,2	351,9	1640,1	0,33	304,3	654,0	12,6
2004	3347,4	346,1	1949,2	0,42	365,1	666,8	19,8
2005	3548,9	355,0	2058,7	0,33	439,7	676,0	19,2
2006	3793,7	471,4	2206,1	0,21	480,9	614,8	20,3
2007	4187,1	468,2	2475,5	0,24	549,6	627,7	65,9
2008	4429,7	485,6	2598,9	0,21	637,5	623,2	84,3
2009	3932,7	422,8	2300,1	0,24	603,8	533,3	72,5
2010	3993,4	398,8	2416,7	0,24	750,8	346,8	80,1
2011	4349,7	363,1	2733,4	0,25	837,3	335,1	80,5
2012	4440,5	347,2	2809,8	0,23	874,8	340,1	68,4
2012 I-III	907,7	77,2	593,0	0,02	135,7	83,6	18,2
I-VI	2005,4	165,7	1300,2	0,10	336,0	167,7	35,7
I-IX	3313,9	262,6	2101,2	0,18	653,8	244,6	51,5
I-XII	4440,5	347,2	2809,8	0,23	874,8	340,1	68,4
în % fa de perioada orespunz toare a anului precedent							
%							
2002	123,2	109,3	121,5	74,9	111,7	146,1	94,9
2003	112,9	99,1	126,3	183,6	94,0	102,9	113,2
2004	113,0	98,4	118,8	127,8	120,0	102,0	156,7
2005	106,0	102,6	105,6	78,9	120,4	101,4	97,3
2006	106,9	132,8	107,2	62,2	109,4	90,9	105,6
2007	110,4	99,3	112,2	116,1	114,3	102,1	de 3,3 ori
2008	105,8	103,7	105,0	88,1	116,0	99,3	127,9
2009	88,8	87,1	88,5	113,0	94,7	85,6	86,0
2010	101,5	94,3	105,1	100,1	124,3	65,0	110,5
2011	108,9	91,0	113,1	104,2	111,5	96,6	100,5
2012	102,1	95,6	102,8	94,4	104,5	101,5	85,0
2012 I-III	105,3	92,0	105,5	87,8	118,9	102,0	92,3
I-VI	102,7	92,7	104,3	110,3	104,6	101,3	88,5
I-IX	102,2	95,0	102,9	94,9	105,7	101,0	82,2
I-XII	102,1	95,6	102,8	94,4	104,5	101,5	85,0



### Activitatea de po t i telefonie fix

Perioada	Expedieri, mii			Pensii, subven ii i indemniza ii pl tite, mii
	ziare i reviste	coresponden po tal	mandate b ne ti po tale i telegrafice	
2002	22021,9	25179,2	153,4	8682,9
2003	22749,8	30630,1	157,0	7871,4
2004	29499,7	34262,4	150,9	7989,1
2005	28720,5	37293,0	137,7	7995,1
2006	28520,3	38478,3	148,2	8043,0
2007	28713,9	38314,4	130,9	8036,6
2008	26836,5	40763,6	117,4	8068,9
2009	25104,1	41174,3	111,4	8303,0
2010	23758,3	41878,9	114,4	8720,4
2011	21762,2	44787,8	111,3	8931,8
2012	20500,7	47717,7	107,4	8957,8
2011 I-III	5574,1	10526,4	27,6	2126,7
I-VI	11550,2	22422,5	55,7	4407,1
I-IX	16416,0	32996,0	83,2	6620,0
I-XII	21762,2	44787,8	111,3	8931,8
2012 I-III	5192,1	11244,1	27,8	2167,6
I-VI	10523,9	22701,5	54,5	4472,8
I-IX	15404,9	34715,5	79,5	6666,9
I-XII	20500,7	47717,7	107,4	8957,8
în % fa de perioada corespunz toare a anului precedent				
%				
2002	103,8	148,1	133,3	90,9
2003	103,3	121,6	102,3	90,7
2004	129,7	111,9	96,1	101,5
2005	97,4	108,8	91,3	100,1
2006	99,3	103,2	107,6	100,6
2007	100,7	99,6	88,3	99,9
2008	93,5	106,4	89,7	100,4
2009	93,5	101,0	94,9	102,9
2010	94,6	101,7	102,7	105,0
2011	91,6	106,9	97,3	102,4
2012	94,2	106,5	96,5	100,3
2011 I-III	99,2	104,2	92,9	97,8
I-VI	99,3	109,4	95,5	100,8
I-IX	95,1	107,8	98,3	101,9
I-XII	91,6	106,9	97,3	102,4
2012 I-III	93,1	106,8	100,7	101,9
I-VI	91,1	101,2	97,8	101,5
I-IX	93,8	105,2	95,6	100,7
I-XII	94,2	106,5	96,5	100,3

Continuare

Perioada	Posturi telefonice principale în rețeaua telefonic public fix la sfârșitul perioadei de raportare, mii		Convorbiri telefonice prin rețeaua telefonic fix, mii	
	total	din care, la domiciliu	interurbane	internationale
2002	704,0	619,2	195888	21427
2003	776,4	688,7	246693	25337
2004	849,5	757,9	293800	30665
2005	923,9	828,8	340836	33111
2006	1004,2	904,6	373337	37371
2007	1056,8	953,1	348093	49396
2008	1088,2	980,7	293984	46212
2009	1110,3	1002,5	246123	31627
2010	1123,7	1016,6	212867	26338
2011	1127,2	1021,7	194253	22732
2012	1123,2	1019,7	225730	19074
2011 I-III	1124,1	1021,7	45966	5448
I-VI	1125,0	1018,8	95777	11168
I-IX	1127,1	1019,6	146251	17273
I-XII	1127,2	1021,7	194253	22732
2012 I-III	1125,8	1021,0	52107	4534
I-VI	1124,8	1020,2	109630	9334
I-IX	1123,8	1019,5	168256	14503
I-XII	1123,2	1019,7	225730	19074
în % față de perioada corespunzătoare a anului precedent				
%				
2002	110,1	111,0	120,2	115,0
2003	110,3	111,2	125,9	118,2
2004	109,4	110,0	119,1	121,0
2005	108,8	109,4	116,0	108,0
2006	108,7	109,1	109,5	112,9
2007	105,2	105,4	93,2	132,2
2008	103,0	102,9	84,5	93,6
2009	102,0	102,2	83,7	68,4
2010	101,2	101,4	86,5	83,3
2011	100,3	100,5	91,3	86,3
2012	99,6	99,8	116,2	83,9
2011 I-III	101,0	101,6	87,1	84,6
I-VI	100,8	101,0	89,4	84,4
I-IX	100,7	100,8	90,7	85,5
I-XII	100,3	100,5	91,3	86,3
2012 I-III	100,2	99,9	113,4	83,2
I-VI	100,0	100,1	114,5	83,6
I-IX	99,7	100,0	115,0	84,0
I-XII	99,6	99,8	116,2	83,9

## PRECIZĂRI METODOLOGICE

Datele privind capacitatea și frecvențarea structurilor de primire turistică colective cu funcțiuni de cazare sunt obținute în baza rapoartelor statistice colectate de la agenții economici care administrează efectiv structurile de cazare turistică colective.

Datele privind activitatea turistică a agenților de turism și turoperatorilor provin din rapoartele statistice prezentate de agenții economici titulari de licențe de turism.

Prin **structură de primire turistică cu funcțiuni de cazare** se înțelege orice construcție sau loc amenajat, destinat, conform proiectării și execuției, pentru cazarea turiștilor.

**Capacitatea de cazare turistică în funcțiune (exprimată în locuri - zile)** reprezintă numărul de locuri de cazare puse la dispoziția turiștilor de către structurile de primire turistică colective cu funcțiuni de cazare, în număr de zile în care acestea sunt deschise în perioada de raport, adică zilele în care a fost posibilă cazarea turiștilor.

**Numărul de turiști cazări** în structurile de primire turistică colective cu funcțiuni de cazare include toate persoanele (cetățeni moldoveni și străini), care se deplasează într-un loc, altul decât acela în care își au reședința, pentru o perioadă mai mică de 12 luni și petrec cel puțin o noapte într-o structură de cazare turistică colectivă în locul vizitat, scopul principal al vizitei, fiind altul decât acela de a desfășura o activitate remunerată în locul vizitat.

**Înnoptarea** reprezintă fiecare noapte pentru care o persoană este înregistrată într-o structură de primire turistică colectivă cu funcțiuni de cazare, indiferent dacă fizic este prezent sau nu în cameră.

**Indicii de utilizare netă a locurilor de cazare turistică** se calculează prin raportarea numărului de înnoptări realizate la capacitatea de cazare turistică în funcțiune din perioada respectivă.

### Frecventarea structurilor de primire turistic colective cu func iuni de cazare

Perioada	Num rul de turi ti caza i		Num rul de înnopt ri ale turi tilor		Indicele de utilizare net a locurilor de cazare turistic , %  (        ), %
	total	din care, nereziden i	total	din care, ale nereziden ilor	
2003	269266	62559	1306245	147843	34,9
2004	286731	68829	1487585	174439	37,9
2005	301656	67235	1618558	186590	43,0
2006	311966	62771	1752963	213982	44,5
2007	314619	70302	1745178	201006	44,3
2008	280550	73288	1726885	201624	46,7
2009	227888	59563	1400063	147762	36,8
2010	229893	63593	1412166	162755	32,7
2011	248309	75000	1424441	173893	32,2
2012	268189	88956	1462423	190766	30,7
2011 I-III	31956	12794	166570	30855	24,3
I-VI	100175	33448	537354	78422	27,4
I-IX	202744	53891	1212256	127737	33,8
I-XII	248309	75000	1424441	173893	32,2
2012 I-III	35770	16247	175301	31423	23,7
I-VI	111049	41680	569313	85557	24,8
I-IX	220684	65955	1247395	140241	31,7
I-XII	268189	88956	1462423	190766	30,7
în % fa de perioada corespunz toare a anul ui precedent					
%					
2004	106,5	110,0	113,9	118,0	x
2005	105,2	97,7	108,8	107,0	x
2006	103,4	93,5	108,3	114,7	x
2007	100,9	112,0	99,6	93,9	x
2008	89,2	104,2	99,0	100,3	x
2009	81,2	81,3	81,1	73,3	x
2010	100,9	106,8	100,9	110,1	x
2011	108,0	117,9	100,9	106,8	x
2012	108,0	118,6	102,7	109,7	x
2011 I-III	111,4	114,0	117,1	111,3	x
I-VI	107,4	115,7	105,0	106,6	x
I-IX	108,2	116,6	102,4	107,2	x
I-XII	108,0	117,9	100,9	106,8	x
2012 I-III	111,9	127,0	105,2	101,8	x
I-VI	110,9	124,6	105,9	109,1	x
I-IX	108,8	122,4	102,9	109,8	x
I-XII	108,0	118,6	102,7	109,7	x

## Activitatea turistică a agenților de turism și turoperatorilor

Perioada	Numărul turiștilor <sup>1</sup> străini sosiți în țară	Numărul turiștilor <sup>1</sup> moldoveni plecați în străinătate	Numărul turiștilor <sup>1</sup> moldoveni participanți la turismul intern
	1,	1,	1,
	persoane /		
2002	20161 <sup>2</sup>	51577	44138
2003	23598 <sup>2</sup>	67328	62541
2004	26045 <sup>2</sup>	67846	75960
2005	25073 <sup>2</sup>	57231	70525
2006	14239 <sup>2</sup>	67826	50820
2007	14722 <sup>2</sup>	81790	53383
2008	8710	85085	48456
2009	9189	93294	37159
2010	8956	117204	35594
2011	10788	136095	37764
2012	12797	146791	34363
2011 I-III	1271	10971	6244
I-VI	4504	51222	15424
I-IX	8051	119287	28253
I-XII	10788	136095	37764
2012 I-III	1384	12887	6870
I-VI	5072	58862	15696
I-IX	9044	128016	26016
I-XII	12797	146791	34363
	în % față de perioada corespunzătoare a anului precedent		
	%		
2002	128,5 <sup>2</sup>	170,4	123,9
2003	117,0 <sup>2</sup>	130,5	141,7
2004	110,4 <sup>2</sup>	100,8	121,5
2005	96,3 <sup>2</sup>	84,4	92,8
2006	56,8 <sup>2</sup>	118,5	72,1
2007	103,4 <sup>2</sup>	120,6	105,0
2008	107,5	104,0	90,8
2009	105,5	109,6	76,7
2010	97,5	125,6	95,8
2011	120,5	116,1	106,1
2012	118,6	107,9	91,0
2011 I-III	158,9	143,7	148,2
I-VI	141,5	116,0	112,3
I-IX	133,8	117,0	109,3
I-XII	120,5	116,1	106,1
2012 I-III	108,9	117,5	110,0
I-VI	112,6	114,9	101,8
I-IX	112,3	107,3	92,1
I-XII	118,6	107,9	91,0

<sup>1</sup> Inclusiv excursioniști /

<sup>2</sup> Inclusiv cetățenii străini cazați în hotelurile care le aparțin titularilor de licențe de turism

### PRECIZĂRI METODOLOGICE

**Cifra de afaceri (venitul din vânzări)** reprezintă suma veniturilor obținute din vânzarea produselor, mrfurilor, prestarea serviciilor și executarea lucrărilor, provenite atât din activitatea principală, cât și din activitățile secundare, exercitate de întreprindere în perioada de referință. Acest indicator constituie suma rulajului creditor al contului 611 „Venituri din vânzări” și subcontul 6122 „Venituri din arenda curent”.

În cifra de afaceri (venitul din vânzări) **nu se includ:**

- TVA și alte impozite deductibile similare legate de cifra de afaceri (venitul din vânzări);
- venitul din vânzarea altor active curente (rulajul creditor al contului 612 „Alte venituri operaționale” cu excepția subcontului 6122 „Venituri din arenda curent” care se include în cifra de afaceri);
- venitul din vânzarea activelor pe termen lung și activităților investiționale (rulajul creditor al contului 621 „Venituri din activitatea de investiții”);
- alte venituri din activitatea financiară, venituri excepționale (622 „Venituri din activitatea financiară”, 623 „Venituri excepționale”);
- valoarea ambalajelor restituite după livrare.

( )

, , , ,

611 “ ” 6122 « ».

( ) :

- ;
- ( 612 « »;
- » , 6122 « »;
- );
- (
- 621 « »);
- , (622 «
- », 623 « »);
- ,

**Cifra de afaceri la întreprinderile cu activitate principală  
de comerț cu amănuntul și servicii de piață prestate populației**

		Mil. lei	În % față de luna precedentă <sup>1</sup> %	În % față de luna corespunzătoare din anul precedent <sup>1</sup> %
<b>Comerțul cu amănuntul</b>				
2011	I	1972,6	75,3	120,6
	II	1893,2	95,3	116,1
	III	2355,3	123,8	115,2
	IV	2503,0	105,2	119,0
	V	2605,2	103,8	124,2
	VI	2592,5	99,4	120,2
	VII	2728,9	105,2	116,9
	VIII	2912,6	106,8	118,7
	IX	2965,8	101,3	114,9
	X	2809,9 <sup>2</sup>	94,0 <sup>2</sup>	109,5 <sup>2</sup>
	XI	2762,9 <sup>2</sup>	97,6 <sup>2</sup>	109,3 <sup>2</sup>
	XII	3304,2 <sup>2</sup>	119,2 <sup>2</sup>	122,1 <sup>2</sup>
2012	I	2204,5	66,0	108,5
	II	2019,6	91,0	103,6
	III	2452,2	119,9	101,5
	IV	2574,7	104,8	96,5
	V	2701,8	105,4	100,5
	VI	2678,0	99,6	100,2
	VII	2866,0	106,8	101,6
	VIII	3079,7	106,9	101,9
	IX	3063,5	98,3	98,8
	X	3057,8	99,0	104,3
	XI	2798,8	91,0	97,4
	XII	3018,6 <sup>3</sup>	107,1 <sup>3</sup>	87,6 <sup>3</sup>
<b>Serviciile de piață prestate populației</b>				
2011	I	503,4	85,3	112,7
	II	517,6	100,1	107,4
	III	609,8	115,8	99,9
	IV	525,8	85,4	98,4
	V	643,3	120,9	101,2
	VI	735,7	114,2	102,2
	VII	671,9	91,2	104,7
	VIII	709,7	105,4	105,3
	IX	758,9	106,6	103,7
	X	692,2 <sup>2</sup>	88,6 <sup>2</sup>	100,5 <sup>2</sup>
	XI	628,9 <sup>2</sup>	90,2 <sup>2</sup>	97,6 <sup>2</sup>
	XII	719,8 <sup>2</sup>	114,5 <sup>2</sup>	94,3 <sup>2</sup>
2012	I	539,2	73,7	105,8
	II	533,5	98,5	96,7
	III	648,1	120,3	104,6
	IV	584,3	89,9	109,5
	V	708,4	121,1	108,6
	VI	759,4	107,1	102,0
	VII	697,0	91,7	102,6
	VIII	745,7	106,7	103,7
	IX	787,4	105,5	102,5
	X	692,7	87,8	98,2
	XI	665,5	95,9	103,5
	XII	728,2 <sup>3</sup>	109,2 <sup>3</sup>	98,8 <sup>3</sup>

<sup>1</sup> În preuri comparabile

<sup>2</sup> Date rectificate

<sup>3</sup> Date provizorii

**Cifra de afaceri la întreprinderile cu activitate principală  
de comerț cu ridicata și servicii de piață prestate întreprinderilor**

		Mil. lei	În % față de luna precedentă <sup>1</sup> %	În % față de luna corespunzătoare din anul precedent <sup>1</sup> %
<b>Comerțul cu ridicata</b>				
2011	I	3265,5	71,7	152,6
	II	3698,2	113,3	139,9
	III	4331,9	117,1	123,5
	IV	4387,5	101,3	121,9
	V	4339,9	98,9	123,5
	VI	4457,3	102,7	118,1
	VII	4619,6	103,6	123,2
	VIII	5155,0	126,6	135,1
	IX	5365,4	104,1	116,8
	X	5041,9 <sup>2</sup>	94,0 <sup>2</sup>	119,6 <sup>2</sup>
	XI	5115,7 <sup>2</sup>	101,5 <sup>2</sup>	112,4 <sup>2</sup>
	XII	5747,3 <sup>2</sup>	112,3 <sup>2</sup>	113,0 <sup>2</sup>
2012	I	3311,3	60,1	101,4
	II	3104,5	93,8	84,1
	III	4380,4	139,2	101,1
	IV	4526,3	103,3	103,2
	V	4886,5	108,0	112,6
	VI	4692,4	96,0	105,3
	VII	4315,8	92,0	93,4
	VIII	4952,4	114,7	96,1
	IX	5011,7	101,2	93,4
	X	5179,4	103,3	102,7
	XI	4847,9	93,6	94,8
	XII	4908,1 <sup>3</sup>	101,2 <sup>3</sup>	85,4 <sup>3</sup>
<b>Serviciile de piață prestate întreprinderilor</b>				
2011	I	1616,0	72,9	119,5
	II	1621,4	100,3	111,3
	III	1998,6	123,3	115,2
	IV	1927,7	96,5	107,5
	V	2082,1	108,0	112,2
	VI	2221,2	106,7	109,7
	VII	2173,8	97,9	109,6
	VIII	2350,5	108,1	117,1
	IX	2391,5	101,7	114,8
	X	2113,5 <sup>2</sup>	88,4 <sup>2</sup>	102,5 <sup>2</sup>
	XI	2072,3 <sup>2</sup>	98,1 <sup>2</sup>	105,3 <sup>2</sup>
	XII	2589,3 <sup>2</sup>	124,9 <sup>2</sup>	109,6 <sup>2</sup>
2012	I	1667,0	68,5	103,2
	II	1592,7	95,5	96,7
	III	1931,7	117,3	96,7
	IV	1955,0	101,2	101,4
	V	2102,9	107,6	101,0
	VI	2258,5	107,0	101,7
	VII	2227,9	98,6	102,5
	VIII	2283,3	102,5	97,1
	IX	2323,2	101,7	97,1
	X	2154,1	92,7	101,9
	XI	2029,2	94,2	97,7
	XII	2253,5 <sup>3</sup>	111,1 <sup>3</sup>	87,0 <sup>3</sup>

<sup>1</sup> În preuri curente

<sup>2</sup> Date rectificate

<sup>3</sup> Date provizorii



### PRECIZĂRI METODOLOGICE

Datele din compartimentul „Comerțul exterior” sunt elaborate în baza declarațiilor vamale completate ulterior cu unele categorii de mărfuri (produse) transportate prin cablu, conducte (energie electrică, gaze naturale), care sunt cercetate în baza rapoartelor statistice.

**Volumul comerțului exterior** reprezintă totalitatea bunurilor materiale, care fac obiectul schimbului între Republica Moldova și alte țări, care măresc sau micșorează resursele materiale ale țării ca rezultat al importului sau ieșirii acestora din țară. În volumul comerțului exterior nu sunt incluse serviciile cu caracter material și nematerial.

Evaluarea exporturilor se efectuează în prețuri F.O.B. sau franco-frontieră țării exportatoare, a importurilor – în prețuri C.I.F. sau franco-frontieră țării importatoare.

**Soldul balanței comerciale** se calculează ca diferență dintre export și import.

## Evolu ia comer ului exterior al Republicii Moldova

milioane dolari SUA

C

Perioada	Export		Import		Balan a comercial – total
	total	în % fa de perioada corespunz toare din anul precedent %	total	în % fa de perioada corespunz toare din anul precedent %	
2002	643,8	113,8	1038,0	116,3	-394,2
2003	789,9	122,7	1402,3	135,1	-612,4
2004	985,2	124,7	1768,5	126,1	-783,3
2005	1090,9	110,7	2292,3	129,6	-1201,4
2006	1050,4	96,3	2693,2	117,5	-1642,8
2007	1340,0	127,6	3689,5	137,0	-2349,5
2008	1591,1	118,7	4898,8	132,8	-3307,7
2009	1283,0	80,6	3278,3	66,9	-1995,3
2010	1541,5	120,1	3855,3	117,6	-2313,8
2011	2216,8	143,8	5191,3	134,7	-2974,5
2012	2161,8	97,5	5213,1	100,4	-3051,3
2011 I	134,4	165,1	284,8	143,3	-150,4
II	161,0	149,3	355,9	141,2	-194,9
III	178,2	157,3	457,5	146,4	-279,3
IV	175,8	177,7	421,1	143,8	-245,3
V	173,6	163,2	437,7	147,3	-264,1
VI	172,5	174,1	417,3	129,3	-244,8
VII	180,9	154,1	414,8	132,1	-233,9
VIII	185,9	154,6	420,7	139,5	-234,8
IX	182,6	127,5	483,9	140,3	-301,3
X	211,2	121,4	467,8	125,3	-256,6
XI	242,7	120,9	494,9	122,1	-252,2
XII	218,0	121,8	534,9	121,6	-316,9
2012 I	147,5	109,7	338,9	119,0	-191,4
II	157,9	98,1	389,0	109,3	-231,1
III	199,4	111,9	476,3	104,1	-276,9
IV	181,6	103,3	426,6	101,3	-245,0
V	176,5 <sup>1</sup>	101,7	428,1	97,8	-251,6 <sup>1</sup>
VI	178,9	103,7	401,8	96,3	-222,9
VII	163,0	90,1	416,6	100,4	-253,6
VIII	156,6	84,2	406,7 <sup>1</sup>	96,7	-250,1 <sup>1</sup>
IX	187,0	102,5 <sup>1</sup>	449,7	92,9	-262,7
X	210,2	99,6	497,0	106,2	-286,8
XI	215,9	89,0	477,9	96,6	-262,0
XII	187,3 <sup>2</sup>	85,9 <sup>2</sup>	504,5 <sup>2</sup>	94,3 <sup>2</sup>	-317,2 <sup>2</sup>

<sup>1</sup> Date revizuite

<sup>2</sup> Date provizorii

Sursa datelor: Serviciul Vamal (declara iile vamale de export i import a agen ilor economici)

**Comer ul exterior al Republicii Moldova cu rile lumii în anul 2012**  
2012

milioane dolari SUA

	Export /			Import /		
	total	ponderea, %  %, %	în % fa de 2011  % 2011 .	total	ponderea, %  %, %	în % fa de 2011  % 2011 .
<b>Total /</b>	<b>2161,8</b>	<b>100,0</b>	<b>97,5</b>	<b>5213,1</b>	<b>100,0</b>	<b>100,4</b>
din care: / :						
<b>rile CSI – total</b>	<b>928,0</b>	<b>42,9</b>	<b>100,9</b>	<b>1623,8</b>	<b>31,1</b>	<b>94,8</b>
–						
Armenia –	1,4	0,1	47,9	0,5	0,0	179,4
Azerbaidjan –	5,4	0,3	93,8	0,5	0,0	16,9
Belarus –	80,7	3,7	106,7	172,2	3,3	88,4
Federa ia Rus –	655,0	30,3	104,7	816,9	15,7	99,3
Kazahstan –	50,3	2,3	110,7	26,5	0,5	83,1
Kîrgîzstan –	2,8	0,1	98,2	0,3	0,0	de 4,5 ori
Tadjikistan –	1,0	0,0	79,9	0,0	0,0	175,9
Turkmenistan –	0,8	0,0	67,7	4,0	0,1	44,7
Ucraina –	122,4	5,7	80,0	594,3	11,4	92,7
Uzbekistan –	8,2	0,4	142,0	8,6	0,1	81,1
<b>rile Uniunii Europene – total</b>						
<b>(UE – 27)</b>	<b>1013,4</b>	<b>46,9</b>	<b>93,6</b>	<b>2318,7</b>	<b>44,5</b>	<b>102,8</b>
–						
( - 27)						
Austria –	17,9	0,8	143,2	123,0	2,4	144,0
Belgia –	9,5	0,4	102,5	35,9	0,7	95,1
Bulgaria –	33,8	1,6	100,1	78,2	1,5	117,2
Cipru –	4,5	0,2	de 3,1 ori	1,2	0,0	de 2,6 ori
Danemarca –	1,0	0,1	157,2	14,1	0,3	128,1
Estonia –	3,0	0,1	116,4	3,6	0,1	99,4
Finlanda –	1,2	0,1	114,5	14,4	0,3	91,0
Fran a –	30,2	1,4	125,6	103,7	2,0	119,1
Germania –	70,2	3,2	65,9	386,9	7,4	97,8
Grecia –	13,3	0,6	55,5	50,0	1,0	72,7
Irlanda –	0,1	0,0	59,5	7,4	0,2	124,5
Italia –	202,4	9,4	94,1	327,6	6,3	94,1
Letonia –	4,8	0,2	114,3	6,6	0,1	92,2
Lituania –	14,9	0,7	79,7	17,3	0,3	84,1
Luxemburg –	0,0	0,0	de 5,9 ori	1,6	0,0	125,7
Malta –	0,1	0,0	73,0	1,1	0,0	de 3,2 ori
Olanda –	16,7	0,8	96,1	48,4	0,9	98,0
Polonia –	74,2	3,4	86,3	152,1	2,9	113,0
Portugalia –	5,6	0,3	162,3	7,6	0,2	92,4
Regatul Unit al Marii Britanii i						
Irlandei de Nord –	83,9	3,9	82,5	58,0	1,1	89,5
Republica Ceh –						
a	16,9	0,8	149,9	65,0	1,2	108,9
România –	356,7	16,5	94,8	620,6	11,9	108,1

Continuare

	Export /			Import /		
	total	ponderea, %	în % fa de 2011 %, 2011 .	total	ponderea, %	în % fa de 2011 %, 2011 .
Slovacia –	5,9	0,3	93,7	22,7	0,4	102,5
Slovenia –	0,9	0,0	141,6	17,6	0,3	83,4
Spania –	15,0	0,7	de 7,8 ori	41,5	0,8	103,1
Suedia –	2,0	0,1	de 2,8 ori	23,6	0,5	91,4
Ungaria –	28,7	1,3	123,3	89,0	1,7	88,9
<b>Alte ri –</b>						
Afganistan –	8,2	0,4	150,8	-	-	-
Argentina –	0,0	0,0	...	8,7	0,2	112,4
Belize –	7,8	0,4	35,5	0,0	0,0	...
Brazilia –	0,1	0,0	55,9	20,2	0,4	124,0
China –	8,3	0,4	de 2,1 ori	415,7	8,0	104,0
Coreea de Sud –	0,0	0,0	9,6	32,8	0,6	94,7
Ecuador –	-	-	-	9,0	0,2	105,9
Egipt –	0,4	0,0	89,0	8,1	0,2	92,7
Elvetia –	5,1	0,2	64,3	36,2	0,7	101,8
Georgia –	18,4	0,9	139,2	2,0	0,0	147,3
India –	3,7	0,2	65,7	30,4	0,6	81,0
Indonezia –	0,3	0,0	de 17,3 ori	9,3	0,2	134,9
Irak –	22,7	1,1	de 2,4 ori	0,0	0,0	...
Islanda –	-	-	-	8,9	0,2	128,0
Israel –	2,2	0,1	133,3	43,2	0,8	de 2,3 ori
Japonia –	1,1	0,0	115,3	30,9	0,6	70,8
Libia –	4,6	0,2	de 9,1 ori	-	-	-
Malaysia –	0,0	0,0	4,9	9,0	0,2	87,3
Norvegia –	0,1	0,0	43,0	11,1	0,2	89,7
Noua Zeeland –	26,7	1,2	de 5,0 ori	3,9	0,1	188,2
Serbia –	3,4	0,2	106,0	12,8	0,2	127,8
Statele Unite ale Americii –	30,0	1,4	120,4	79,1	1,5	99,2
Taiwan, provincie a Chinei –	0,4	0,0	174,3	17,7	0,3	93,9
Thailanda –	0,0	0,0	3,5	8,6	0,2	81,0
Turcia –	56,1	2,6	76,5	388,2	7,4	105,8
Vietnam –	0,5	0,0	de 2,6 ori	17,3	0,3	96,7

0,0 Cantitatea mai mic decât o jumătate de unitate indicat /

- Zero /

**Exportul Republicii Moldova în anul 2012, structurat pe sec iuni**  
2012 ,

Cod N.M.	Denumirea sec iunii	Export /		
		milioane dolari SUA	structura, % , %	în % fa de 2011 % 2011 .
	<b>Total /</b>	<b>2161,8</b>	<b>100,0</b>	<b>97,5</b>
	din care: / :			
I.	Animale vii i produse animale	37,8	1,7	99,4
II.	Produse vegetale	360,5	16,8	76,5
III.	Gr simi i uleiuri animale sau vegetale	89,7	4,1	115,8
IV.	Produse alimentare; b uturi alcoolice i nealcoolice; tutun ; -	390,9	18,1	118,2
V.	Produse minerale	33,1	1,5	89,2
VI.	Produse chimice	145,7	6,7	130,6
VII.	Materiale plastice, cauciuc i articole din acestea ;	60,5	2,8	96,5
VIII.	Piei brute, piei t b cite; bl nuri i produse din acestea , ,	31,0	1,4	89,3
IX.	Lemn i produse din lemn (exclusiv mobilier) , , ( )	12,2	0,6	119,3
X.	Past de lemn, hîrtie, carton i articole din acestea , ,	19,8	0,9	80,6
XI.	Materiale textile i articole din ace stea	343,3	15,9	96,8
XII.	Înc l minte, p l rii, umbrele i articole similare , ,	40,0	1,9	80,2
XIII.	Articole din piatr , ipsos, ciment, ceramic , sticl i din materiale similare , , , - ,	37,8	1,7	81,8

Continuare

Cod N.M.	Denumirea sec iunii	Export /		
		milioane dolari SUA	structura, % , %	în % fa de 2011 % 2011 .
XIV.	Perle naturale sau de cultur , pietre pre ioase sau semipre ioase, metale pre ioase, metale placate sau suflate cu metale pre ioase i obiecte din acestea; bijuterii de fantezie; monede	2,3	0,1	51,8
XV.	Metale comune i articole din acestea	73,4	3,4	65,0
XVI.	Ma ini i aparate; echipamente electrice; aparate de înregistrat sau de reprodus sunetul i imaginile	278,6	12,9	98,3
XVII.	Mijloace c i materiale de transport	63,9	3,0	137,2
XVIII.	Instrumente i aparate optice, fotografice, cinematografice, medico - chirurgicale; ceasuri; instrumente muzicale; p r i i accesorii ale acestora	33,1	1,5	143,5
XX.	M rfuri i produse diverse	108,2	5,0	110,6

**Importul Republicii Moldova în anul 2012, structurat pe sec iuni**  
2012 ,

Cod N.M.	Denumirea sec iunii	Import /		
		milioane dolari SUA	structura, %  , %	în % fa de 2011  % 2011 .
	<b>Total /</b>	<b>5213,1</b>	<b>100,0</b>	<b>100,4</b>
	din care: / :			
I.	Animale vii i produse animale	130,3	2,5	120,9
II.	Produse vegetale	204,6	3,9	102,8
III.	Gr simi i uleiuri animale sau vegetale	28,4	0,5	113,2
IV.	Produse alimentare; b uturi alcoolice i nealcoolice; tutun ; -	380,0	7,3	106,8
V.	Produse minerale	1217,6	23,4	103,2
VI.	Produse chimice	558,2	10,7	105,4
VII.	Materiale plastice, cauciuc i articole din acestea ;	304,2	5,8	100,0
VIII.	Piei brute, piei t b cite; bl nuri i produse din acestea , ,	30,6	0,6	85,8
IX.	Lemn i produse din lemn (exclusiv mobilier) ( , )	92,6	1,8	104,3
X.	Past de lemn, hîrtie, carton i articole din acestea , ,	121,1	2,3	91,4
XI.	Materiale textile i articole din acestea	384,8	7,4	100,3
XII.	Înc l minte, p l rii, umbrele i articole similare , ,	33,6	0,6	94,7
XIII.	Articole din piatr , ipsos, ciment, ceramic , sticl i din materiale similare , , , -	129,2	2,5	99,5

Continuare

Cod N.M.	Denumirea sec iunii	Import /		
		milioane dolari SUA	structura, % , %	în % fa de 2011 % 2011 .
XIV.	Perle naturale sau de cultur , pietre pre ioase sau semipre ioase, metale pre ioase, metale placate sau suflate cu metale pre ioase i obiecte din acestea; bijuterii de fantezie; monede	8,8	0,2	86,0
XV.	Metale comune i articole din acestea	284,5	5,5	91,0
XVI.	Ma ini i aparate; echipamente electrice; aparate de înregistrat sau de reprodus sunetul i imaginile	786,4	15,1	95,0
XVII.	Mijloace i materiale de transport	304,9	5,8	91,7
XVIII.	Instrumente i aparate optice, fotografice, cinematografice, medico - chirurgicale; ceasuri; instrumente muzicale; p r i i accesorii ale acestora	80,1	1,5	108,3
XX.	M rfuri i produse diverse	133,1	2,6	104,8
XXI.	Obiecte de art , de colec ie sau antichit i	0,1	0,0	48,5



# Indicii valorii unitare la mrfurile exportate în trimestrul IV 2012

(în % față de perioada corespunzătoare din anul 2011)

( %  $\frac{IV}{2011}$  2012 )

Cod N.M.	Denumirea secțiunii	Indicii valorii unitare la mrfurile exportate – total	din care: / :		
			rile CSI	rile Uniunii Europene	alte ri
		—		-	
	<b>Total /</b>	<b>99</b>	<b>99</b>	<b>99</b>	<b>103</b>
	din care: / :				
I.	Animale vii și produse animale	102	101	85	108
II.	Produse vegetale	102	97	109	98
III.	Grăsimi și uleiuri animale sau vegetale	113	113	113	119
IV.	Produse alimentare; băuturi alcoolice și nealcoolice; tutun	103	103	101	109
V.	Produse minerale	93	104	92	-
VI.	Produse chimice	104	103	115	101
VII.	Materiale plastice, cauciuc și articole din acestea	88	88	82	130
VIII.	Piele brute, piei tăbăcite; blănuri și produse din acestea	84	91	83	97
IX.	Lemn și produse din lemn (exclusiv mobilier)	86	103	68	106
X.	Pastă de lemn, hârtie, carton și articole din acestea	90	88	92	99
XI.	Materiale textile și articole din acestea	96	96	95	99
XII.	Încălziți, plumb, umbrele și articole similare	97	101	96	-
XIII.	Articole din piatră, ipsos, ciment, ceramic, sticlă și din materiale similare	104	97	104	116

## Continuare

Cod N.M.	Denumirea sec iunii	Indicii valorii unitare la m rfurile exportate – total	din care: / :		
			rile CSI	rile Uniunii Europene	alte ri
...		—		-	
XIV.	Perle naturale sau de cultur , pietre pre ioase sau semipre ioase, metale pre ioase, metale placate sau suflate cu metale pre ioase i obiecte din acestea; bijuterii de fantezie; monede	91	81	85	92
	, , , ;				
XV.	Metale comune i articole din acestea	95	93	93	103
XVI.	Ma ini i aparate; echipamente electrice; aparate de înregistrat sau de reprodus sunetul i imaginile ;	95	106	93	94
	;				
XVII.	Mijloace i materiale de transport ;	92	90	95	95
XVIII.	Instrumente i aparate optice, fotografice, cinematografice, medico - chirurgicale; ceasuri; instrumente muzicale; p r i i accesorii ale acestora , , ;	91	88	93	92
	;				
XX.	M rfuri i produse diverse	98	97	99	98

# Indicii valorii unitare la mrfurile importate în trimestrul IV 2012

(în % fa de perioada corespunzătoare din anul 2011)

( % <sup>IV</sup> 2012 )

Cod N.M.	Denumirea sec iunii	Indicii valorii unitare la mrfurile importate – total	din care: / :		
			rile CSI	rile Uniunii Europene	alte ri
		–			
	<b>Total /</b>	<b>100</b>	<b>100</b>	<b>100</b>	<b>99</b>
	din care: / :				
I.	Animale vii i produse animale	97	96	99	95
II.	Produse vegetale	104	104	105	103
III.	Gr simi i uleiuri animale sau vegetale	95	94	96	102
IV.	Produse alimentare; b uturi alcoolice i nealcoolice; tutun	101	99	104	101
V.	Produse minerale	101	100	103	99
VI.	Produse chimice	101	101	101	99
VII.	Materiale plastice, cauciuc i articole din acestea	98	102	95	99
VIII.	Piei brute, piei t b cite; bl nuri i produse din acestea	94	117	93	93
IX.	Lemn i produse din lemn (exclusiv mobilier)	102	106	97	106
X.	Past de lemn, hîrtie, carton i articole din acestea	99	98	99	101
XI.	Materiale textile i articole din acestea	96	100	95	97
XII.	Înc l minte, p l rii, umbrele i articole similare	99	92	103	98
XIII.	Articole din piatr , ipsos, ciment, ceramic , sticl i din materiale simi lare	101	100	101	102

Continuare

Cod N.M.	Denumirea sec iunii	Indicii valorii unitare la m rfurile importate – total	din care: / :		
			rile CSI	rile Uniunii Europene	alte ri
...		–		-	
XIV.	Perle naturale sau de cultur , pietre pre ioase sau semipre ioase, metale pre ioase, metale placate sau suflate cu metale pre ioase i obiecte din acestea; bijuterii de fantezie; monede	96	96	102	94
	, ; ; ;				
XV.	Metale comune i articole din acestea	95	93	95	97
XVI.	Ma ini i aparate; echipamente electrice; aparate de înregistrat sau de reprodus sunetul i imaginile ; ;	100	102	100	99
	c ;				
XVII.	Mijloace i materiale de transport ;	100	102	102	94
XVIII.	Instrumente i aparate optice, fotografice, cinematografice, medico- chirurgicale; ceasuri; instrumente muzicale; p r i i accesorii ale acestora ; ; ; ;	103	118	104	100
XX.	M rfuri i produse diverse	102	97	103	101

# Indicii volumului fizic la mrfurile exportate în trimestrul IV 2012

(în % fa de perioada corespunzătoare din anul 2011)

( % <sup>IV</sup> 2012  
2011 )

Cod N.M.	Denumirea sec iunii	Indicii volumului fizic la mrfurile exportate – total	din care: / :		
			rile CSI	rile Uniunii Europene	alte ri
	<b>Total /</b>	<b>92</b>	<b>90</b>	<b>94</b>	<b>89</b>
	din care: / :				
I.	Animale vii i produse animale	72	65	216	88
II.	Produse vegetale	72	67	69	94
III.	Gr simi i uleiuri animale sau vegetale	73	11	72	307
IV.	Produse alimentare; b uturi alcoolice i nealcoolice; tutun	108	106	110	117
V.	Produse minerale	97	17	195	-
VI.	Produse chimice	126	126	121	197
VII.	Materiale plastice, cauciuc i articole din acestea	92	87	121	73
VIII.	Piei brute, piei t b cite; bl nuri i produse din acestea	95	118	96	40
IX.	Lemn i produse din lemn (exclusiv mobilier)	115	159	169	31
X.	Past de lemn, hîrtie, carton i articole din acestea	120	94	172	40
XI.	Materiale textile i articole din acestea	90	94	89	88
XII.	Înc l minte, p l rii, umbrele i articole similare	57	69	55	-
XIII.	Articole din piatr , ipsos, ciment, ceramic , sticl i din materiale similare	85	88	71	118

Continuare

Cod N.M.	Denumirea sec iunii	Indicii volumului fizic la m rfurile exportate – total	din care: / :		
			rile CSI	rile Uniunii Europene	alte ri
...		–		-	
XIV.	Perle naturale sau de cultur , pietre pre ioase sau semipre ioase, metale pre ioase, metale placate sau suflate cu metale pre ioase i obiecte din acestea; bijuterii de fantezie; monede	11	41	85	10
	, ; ;				
XV.	Metale comune i articole din acestea	112	115	119	95
XVI.	Ma ini i aparate; echipamente electrice; aparate de înregistrat sau de reprodus sunetul i imaginile ; ;	104	55	132	30
XVII.	Mijloace i materiale de transport ;	109	110	231	16
XVIII.	Instrumente i aparate optice, fotografice, cinematografice, medico- chirurgicale; ceasuri; instrumente muzicale; p r i i accesorii ale acestora ; ; ;	90	107	72	264
XX.	M rful i produse diverse	101	106	98	58

# Indicii volumului fizic la mrfurile importate în trimestrul IV 2012

(în % fa de perioada corespunz toare din anul 2011)

( % <sup>IV</sup> 2012  
2011 )

Cod N.M.	Denumirea sec iunii	Indicii volumului fizic la mrfurile importate – total	din care: / :		
			rile CSI	rile Uniunii Europene	alte ri
..		–		-	
	<b>Total /</b>	<b>99</b>	<b>87</b>	<b>109</b>	<b>100</b>
	din care: / :				
I.	Animale vii i produse animale	116	105	130	115
II.	Produse vegetale	96	85	119	94
III.	Gr simi i uleiuri animale sau vegetale	112	136	73	71
IV.	Produse alimentare; b uturi alcoolice i nealcoolice; tutun	106	105	113	99
	; -				
V.	Produse minerale	93	82	126	73
VI.	Produse chimice	98	93	99	102
VII.	Materiale plastice, cauciuc i articole din acestea	107	106	109	107
	;				
VIII.	Piei brute, piei t b cite; bl nuri i produse din acestea	96	72	86	142
	, ,				
IX.	Lemn i produse din lemn (exclusiv mobilier)	101	89	121	85
	( , )				
X.	Past de lemn, hîrtie, carton i articole din acestea	98	101	95	100
	, ,				
XI.	Materiale textile i articole din acestea	98	92	91	105
XII.	Înc l minte, p l rii, umbrele i articole similare	91	147	65	100
	, ,				
XIII.	Articole din piatr , ipsos, ciment, ceramic , sticl i din materiale similare	93	93	90	99
	, , , -				
	,				

Continuare

Cod N.M.	Denumirea sec iunii	Indicii volumului fizic la m rfurile importate – total	din care: / :		
			rile CSI	rile Uniunii Europene	alte ri
..		–		-	
XIV.	Perle naturale sau de cultur , pietre pre ioase sau semipre ioase, metale pre ioase, metale placate sau suflate cu metale pre ioase i obiecte din acestea; bijuterii de fantezie; monede	86	128	58	58
XV.	Metale comune i articole din acestea	99	74	107	117
XVI.	Ma ini i aparate; echipamente electrice; aparate de înregistrat sau de reprodus sunetul i imaginile	103	93	104	105
XVII.	Mijloace i materiale de transport	86	47	100	75
XVIII.	Instrumente i aparate optice, fotografice, cinematografice, medico- chirurgicale; ceasuri; instrumente muzicale; p r i i accesorii ale acestora	150	123	260	74
XX.	M rfuri i produse diverse	104	80	112	107



## PRECIZ RI METODOLOGICE

**Indicele preurilor de consum** caracterizează evoluția de ansamblu a preurilor în rândul cumpărătorilor și tarifelor serviciilor utilizate de către populație pentru satisfacerea necesităților de trai într-o anumită perioadă (denumită perioadă curentă) față de perioada precedentă (denumită perioadă de bază).

alculul indicelui se efectueaz în baza datelor privind structura (ponderea) cheltuielilor de consum conform cercetării gospodăriilor casnice în anul 2011 și prețurile înregistrate la 1200 de mrfuri și servicii reprezentative în 750 unități de comerț și prestări servicii amplasate în 8 orașe ale țării.

**Rata lunar a inflației** reprezintă creșterea prețurilor de consum într-o lună, față de luna precedentă.

**Rata medie lunar a inflaiei** exprim media creterilor lunare ale preurilor. Se calculeaz ca media geometric a indicilor lunari ai preurilor de consum cu baza în lan , din care se scade baza de comparaie egal cu 100.

### Indicele pre urilor de consum

Perioada	Total	din care: / :		
		Produse alimentare	M rfuri nealimentare	Servicii
perioada corespunz toare a anului precedent = 100 = 100				
2002	105,2	104,3	107,6	104,7
2003	111,6	113,6	110,0	110,4
2004	112,4	112,8	111,8	112,4
2005	111,9	113,7	112,3	107,8
2006	112,7	109,1	116,4	114,7
2007	112,3	111,0	113,1	114,3
2008	112,7	115,6	108,3	116,5
2009	100,0	94,4	99,7	108,2
2010	107,4	105,7	107,3	109,1
2011	107,6	108,4	105,8	108,8
2012	104,6	103,8	104,2	106,2
2011 I	106,7	106,3	106,6	107,1
II	105,7	105,0	105,4	106,6
III	105,8	104,8	104,8	108,4
IV	106,5	106,0	105,0	109,1
V	107,0	107,1	105,1	109,1
VI	107,7	110,3	105,1	107,7
VII	108,3	111,4	105,6	107,6
VIII	109,2	113,6	106,2	107,7
IX	108,8	111,4	106,8	108,0
X	108,9	109,3	106,7	111,0
XI	108,9	109,2	106,5	111,8
XII	107,8	107,4	105,2	111,6
2012 I	106,9	105,0	105,0	111,8
II	106,1	105,0	104,9	108,9
III	105,4	104,1	105,3	107,1
IV	104,7	102,9	104,9	106,3
V	104,1	102,0	104,5	106,1
VI	103,7	100,9	104,1	106,5
VII	104,0	102,1	103,8	106,4
VIII	104,4	103,5	103,7	106,4
IX	104,9	105,1	103,5	106,3
X	104,8	103,5	104,3	106,9
XI	104,7	103,6	104,2	106,5
XII	104,6	103,8	104,2	106,2

## Indicele pre urilor de consum

Perioada	Total	din care: / :			
		Produse alimentare	M rfuri nealimentare	Servicii	
luna precedent = 100 = 100					
2011	I	101,1	102,6	100,4	100,3
	II	101,3	101,3	100,2	102,7
	III	100,8	100,7	100,3	101,7
	IV	101,0	101,3	100,7	100,9
	V	100,6	100,1	100,5	101,2
	VI	100,1	100,4	99,9	100,1
	VII	99,9	99,1	100,4	100,1
	VIII	99,9	99,2	100,4	100,2
	IX	100,4	100,0	100,8	100,3
	X	101,5	101,1	100,8	103,0
	XI	100,7	101,1	100,4	100,7
	XII	100,2	100,3	100,2	100,0
2012	I	100,3	100,3	100,1	100,4
	II	100,5	101,3	100,2	100,1
	III	100,2	99,9	100,6	100,1
	IV	100,2	100,1	100,4	100,1
	V	100,0	99,1	100,1	101,0
	VI	99,7	99,3	99,6	100,4
	VII	100,1	100,3	100,1	100,0
	VIII	100,4	100,5	100,4	100,2
	IX	100,9	101,6	100,6	100,2
	X	100,6	100,8	100,8	100,1
	XI	100,5	100,8	100,4	100,3
	XII	100,5	101,1	100,3	100,1

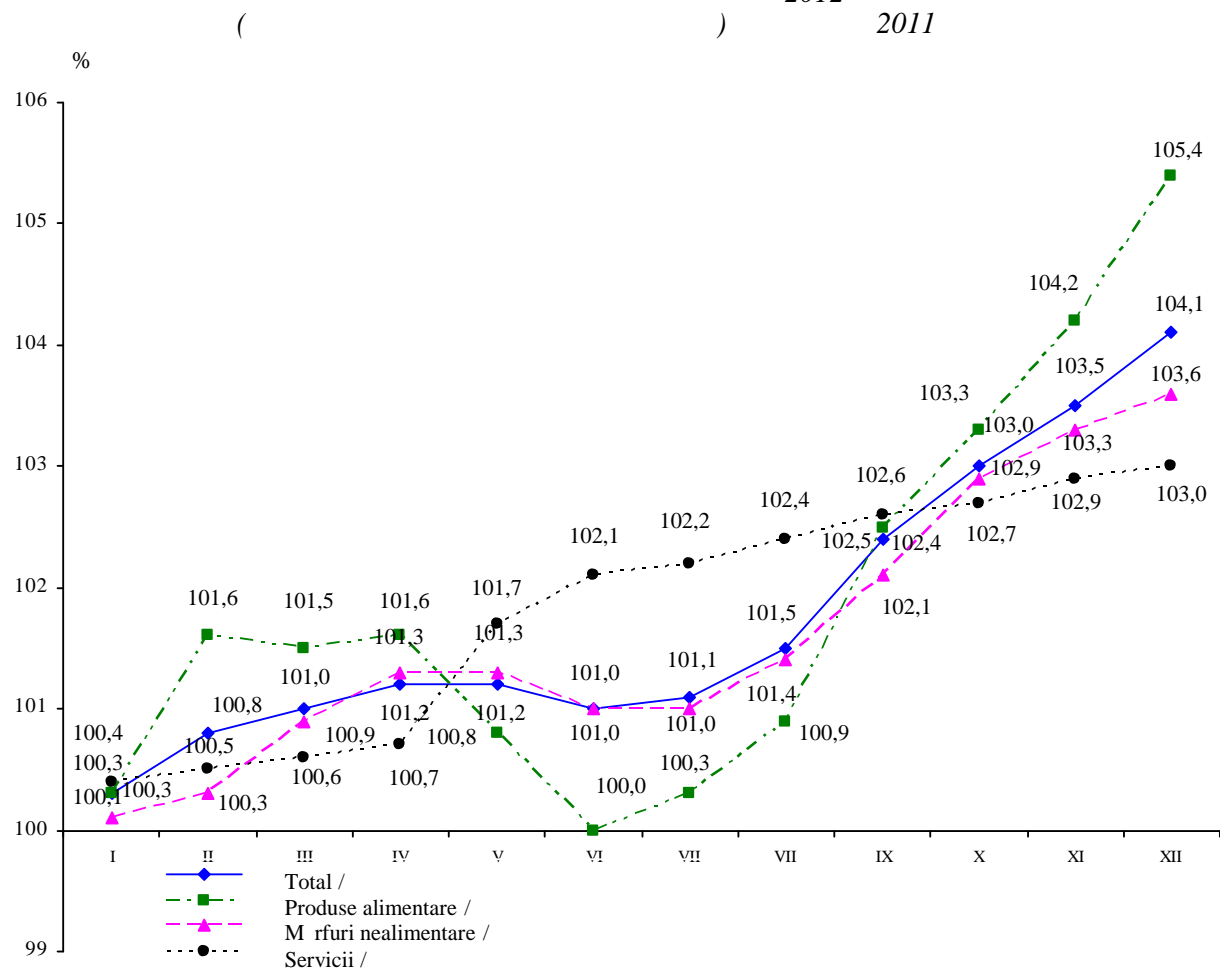
## Indicele pre urilor de consum

Perioada	Total	din care: / :			
		Produse alimentare	Mrfuri nealimentare	Servicii	
decembrie anul precedent = 100 = 100					
2011	I	101,1	102,6	100,4	100,3
	II	102,4	104,0	100,6	103,0
	III	103,3	104,7	100,9	104,8
	IV	104,3	106,0	101,6	105,7
	V	104,9	106,1	102,1	107,0
	VI	105,0	106,5	102,0	107,1
	VII	104,9	105,5	102,4	107,2
	VIII	104,8	104,7	102,9	107,4
	IX	105,2	104,7	103,8	107,7
	X	106,8	105,9	104,6	110,9
	XI	107,6	107,0	105,0	111,6
	XII	107,8	107,4	105,2	111,6
2012	I	100,3	100,3	100,1	100,4
	II	100,8	101,6	100,3	100,5
	III	101,0	101,5	100,9	100,6
	IV	101,2	101,6	101,3	100,7
	V	101,2	100,8	101,3	101,7
	VI	101,0	100,0	101,0	102,1
	VII	101,1	100,3	101,0	102,2
	VIII	101,5	100,9	101,4	102,4
	IX	102,4	102,5	102,1	102,6
	X	103,0	103,3	102,9	102,7
	XI	103,5	104,2	103,3	102,9
	XII	104,1	105,4	103,6	103,0

### Rata medie lunar a inflației

Perioada		Total	din care: / :		
			Produse alimentare	Mrfuri nealimentare	Servicii
2002		0,35	0,25	0,65	0,35
2003		1,20	1,55	0,90	1,00
2004		1,00	1,05	0,95	0,95
2005		0,80	0,70	1,15	0,55
2006		1,10	0,75	1,20	1,55
2007		1,05	1,20	0,90	1,05
2008		0,60	0,55	0,20	1,35
2009		0,00	0,00	0,00	0,65
2010		0,60	0,45	0,60	0,75
2011		0,65	0,60	0,45	0,90
2012		0,35	0,45	0,30	0,25
2011	I-III	1,10	1,55	0,30	1,60
	I-VI	0,80	1,05	0,35	1,15
	I-IX	0,55	0,50	0,45	0,85
	I-XII	0,65	0,60	0,45	0,90
2012	I-III	0,35	0,50	0,30	0,20
	I-VI	0,15	0,00	0,15	0,35
	I-IX	0,25	0,25	0,25	0,30
	I-XII	0,35	0,45	0,30	0,25

### Indicii prețurilor de consum pentru anul 2012 (cumulativ de la începutul anului) față de decembrie 2011



### PRECIZ RI METODOLOGICE

**Bugetul public na ional** reprezint totalitatea veniturilor i cheltuielilor formate ca elemente independente în sistemul bugetar.

**Veniturile bugetului public na ional** se formeaz din impozite, taxe, granturi i alte încas ri.

**Cheltuielile bugetului public na ional** sunt determinate de aloca iile specificate în legea bugetar anual , destinate satisfacerii necesit ilor societ ii pentru acoperirea cheltuielilor social-culturale i de cercet ri tiin ifice, între iner ea aparatului de stat, acoperirea necesit ilor militare, achitarea datoriei de stat, acordarea de subven ii, dezvoltarea sectorului economic etc.

**Deficitul bugetar** reprezint dep irea cheltuielilor asupra veniturilor.

**Excedentul bugetar** reprezint dep irea veniturilor asupra cheltuielilor.

**Executarea bugetului public național în anul 2012<sup>1</sup>**  
2012 .<sup>1</sup>

	Prev zut, mil. lei	Executat, mil. lei		Executat 2012 în % fa de:		Structura, %		
	-	,	,	2012 .		, %		
				% :				
				Prev zut 2012	Executat 2011	Prev zut 2012	Executat	
	2012	2011	2012	-	-	-	2011	2012
	2012			2012	2011	2012		
<b>Venituri – total</b>	<b>34202,6</b>	<b>30139,7</b>	<b>33526,1</b>	<b>98,0</b>	<b>111,2</b>	<b>100,0</b>	<b>100,0</b>	<b>100,0</b>
-								
din care: / :								
<b>Venituri fiscale</b>	<b>29252,3</b>	<b>25580,1</b>	<b>28859,2</b>	<b>98,7</b>	<b>112,8</b>	<b>85,5</b>	<b>84,9</b>	<b>86,1</b>
impozite pe venit	3831,2	2340,5	3993,7	104,2	170,6	11,2	7,8	11,9
contribuții de asigurări sociale obligatorii de stat	7208,2	6562,6	7147,4	99,2	108,9	21,1	21,8	21,3
prime de asigurări obligatorii de asistență medicală	1811,3	1636,1	1797,5	99,2	109,9	5,3	5,4	5,4
impozite pe proprietate	310,4	280,7	300,5	96,8	107,1	0,9	0,9	0,9
impozite interne pe mrfuri și servicii	14781,7	13580,9	14335,0	97,0	105,6	43,2	45,1	42,8
impozite asupra comerțului internațional și operațiuni externe	1309,5	1179,3	1285,1	98,1	109,0	3,8	3,9	3,8
<b>Încasări nefiscale</b>	<b>1324,1</b>	<b>1178,9</b>	<b>1341,4</b>	<b>101,3</b>	<b>113,8</b>	<b>3,9</b>	<b>3,9</b>	<b>4,0</b>
alte venituri din activitatea de antreprenariat și din proprietate	561,7	536,7	568,8	101,3	106,0	1,7	1,8	1,7
taxe și plăți administrative	589,9	491,3	574,6	97,4	117,0	1,7	1,6	1,7
amenzi și sancțiuni administrative	172,5	150,9	198,0	114,8	131,2	0,5	0,5	0,6
alte încasări	-	-	-	-	-	-	-	-
<b>Alte venituri</b>	<b>3626,2</b>	<b>3380,7</b>	<b>3325,5</b>	<b>91,7</b>	<b>98,4</b>	<b>10,6</b>	<b>11,2</b>	<b>9,9</b>

Continuare

	Prev zut, mil. lei	Executat, mil. lei		Executat 2012 în % fa de:		Structura, %		
	- , .	, .		2012 . % :		, %		
	2012	2011	2012	Prev zut 2012 - 2012	Executat 2011 - 2011	Prev zut 2012 - 2012	Executat	
							2011	2012
<b>Cheltuieli – total</b>	<b>36635,7</b>	<b>32100,9</b>	<b>35364,0</b>	<b>96,5</b>	<b>110,2</b>	<b>100,0</b>	<b>100,0</b>	<b>100,0</b>
–								
din care: / :								
pentru economie	4839,9	3616,4	4612,2	95,3	127,5	13,2	11,3	13,0
pentru ac iunile social- culturale – total	25296,1	22945,7	24622,5	97,3	107,3	69,0	71,5	69,6
–								
–								
inclusiv pentru:								
:								
înv mînt	7733,6	6869,0	7397,1	95,6	107,7	21,1	21,4	20,9
ocrotirea s n t ii	4798,5	4259,6	4749,8	99,0	111,5	13,1	13,3	13,4
asigurarea i asisten a social	11844,3	11066,0	11623,8	98,1	105,0	32,3	34,5	32,9
cultur , art , sport i ac iuni pentru tineret	919,7	751,1	851,8	92,6	113,4	2,5	2,3	2,4
,								
,								
pentru ap rarea na ional , organele judiciare, men inerea ordinii publice, protec ia civil	2361,5	2156,4	2302,9	97,5	106,8	6,5	6,7	6,5
pentru serviciile de stat cu destina ie general	1944,1	1456,5	1750,7	90,1	120,2	5,3	4,5	5,0
e -								
pentru activitatea economic extern	246,6	229,2	235,7	95,6	102,8	0,7	0,7	0,7
pentru deservirea datoriei de stat	700,3	662,4	666,4	95,2	100,6	1,9	2,1	1,9
alte cheltuieli	1247,2	1034,3	1173,6	94,1	113,5	3,4	3,2	3,3
<b>Deficit (-), excedent (+)</b>	<b>-2433,1</b>	<b>-1961,2</b>	<b>-1837,9</b>	<b>x</b>	<b>x</b>	<b>x</b>	<b>x</b>	<b>x</b>
(-), (+)								

<sup>1</sup> Conform datelor Ministerului Finan elor



### Soldul creditelor în economie<sup>1</sup>

milioane lei

	Situa ia la 31 decembrie 31					
	2007	2008	2009	2010	2011	2012
<b>Soldul creditelor - total</b>	<b>20883,8</b>	<b>25122,6</b>	<b>23884,1</b>	<b>26915,5</b>	<b>30962,9</b>	<b>35948,3</b>
din care: / :						
pe termen scurt	4905,6	6375,9	5364,6	3929,8	3833,9	4291,9
pe termen mediu i lung	15978,2	18746,7	18519,5	22985,7	27129,0	31656,4

### Depuneri b ne ti ale persoanelor fizice<sup>1</sup>

milioane lei

	Situa ia la 31 decembrie 31					
	2007	2008	2009	2010	2011	2012
<b>Soldul depunerilor b ne ti ale persoanelor fizice - total</b>	<b>14214,0</b>	<b>17242,1</b>	<b>16609,9</b>	<b>18464,9</b>	<b>21277,1</b>	<b>25257,3</b>
în moned na ional	7258,7	9397,5	7719,6	9000,5	11451,3	14168,2
în valut str in	6955,3	7844,6	8890,3	9464,4	9825,8	11089,1

<sup>1</sup> Conform datelor B ncii Na ionale a Moldovei

## Rulajul de cas <sup>1</sup>

milioane lei

	2008	2009	2010	2011	2012
<b>Total încasări</b>	<b>62034,5</b>	<b>57930,5</b>	<b>62418,2</b>	<b>70648,5</b>	<b>73811,5</b>
din care:					
de la comercializarea marfurilor de consum, indiferent de canalul de desfacere	34011,1	30798,8	34382,3	38622,4	41637,3
din plățile pentru chirii și servicii comunale	1617,8	1786,9	2259,6	3906,9	4713,2
de la întreprinderile care prestează servicii de transport	1458,8	1499,8	1424,9	1647,9	1894,4
de la vânzarea valutei străine persoanelor fizice	5255,0	6149,4	4444,9	4961,7	4803,6
din impozite și taxe	1399,9	1281,6	1320,9	1522,5	2093,6
de la întreprinderile care prestează alte servicii	2888,3	2661,4	3128,9	3848,2	4588,2
alte încasări	15403,6	13752,6	15456,7	16138,9	14081,2
<b>Total eliberări</b>	<b>61842,2</b>	<b>58776,1</b>	<b>62707,8</b>	<b>71332,7</b>	<b>77212,5</b>
din care:					
pentru salarii, burse, plăți sociale, plata pensiilor, indemnizațiilor și despăgubirilor de asigurare	8738,2	8961,4	9558,7	9949,7	10569,6
pentru achiziționarea produselor agricole	2969,9	1516,2	2381,8	2881,2	3437,8
pentru cumpărarea valutei străine de la persoane fizice	28515,1	25258,3	27941,0	32116,9	35107,9
din conturile curente și din conturile de depozit ale persoanelor fizice	9815,2	12991,0	11151,9	11859,3	4893,9
pentru alte scopuri	11803,8	10049,2	11674,4	14525,6	23203,3

<sup>1</sup> Conform datelor Băncii Naționale a Moldovei

### Activitatea societăților de asigurare

	2010		2011		Ianuarie-septembrie			
					2011		2012	
	mil. lei	structura, %, -	mil. lei	structura, %, -	mil. lei	structura, %, -	mil. lei	structura, %, -
<b>Prime brute subscrise – total</b>	<b>914,6</b>	<b>100,0</b>	<b>1006,3</b>	<b>100,0</b>	<b>745,8</b>	<b>100,0</b>	<b>785,5</b>	<b>100,0</b>
inclusiv: / :								
Asigurări generale	860,8	94,1	940,8	93,5	701,2	94,0	738,5	94,0
din care: / :								
asigurări de vehicule terestre (alte decât feroviare) (CASCO)	176,5	19,3	192,6	19,1	133,3	17,9	135,9	17,3
( , )								
asigurări de răspundere civilă auto	409,1	44,7	445,3	44,3	341,5	45,8	354,4	45,1
Asigurări de via	53,8	5,9	65,5	6,5	44,6	6,0	47,0	6,0
din care: / :								
asigurări de via (fără asigurarea cu pensii în funcție de anuități)	50,4	5,5	61,6	6,1	41,8	5,6	44,3	5,6
( , )								
<b>Despăgubiri și indemnizații de asigurare plătite – total</b>	<b>323,1</b>	<b>100,0</b>	<b>348,5</b>	<b>100,0</b>	<b>251,5</b>	<b>100,0</b>	<b>267,8</b>	<b>100,0</b>
inclusiv:/ :								
Asigurări generale	311,0	96,3	338,7	97,2	244,3	97,1	260,7	97,4
din care: / :								
asigurări de vehicule terestre (alte decât feroviare) (CASCO)	131,1	40,6	123,8	35,5	92,1	36,6	87,5	32,7
( , )								
asigurări de răspundere civilă auto	128,2	39,7	148,1	42,5	111,6	44,4	111,3	41,6
Asigurări de via	12,1	3,7	9,8	2,8	7,2	2,9	7,1	2,6
din care: / :								
asigurări de via (fără asigurarea cu pensii în funcție de anuități)	4,9	1,5	4,2	1,2	3,2	1,3	2,5	0,9
( , )								

**Num rul popula iei** pentru anii intercenzitari se determin în baza rezultatelor ultimului recens mînt i a datelor referitoare la mi carea natural i migratorie dintre data recens mîntului i anul de referin . Totodat se ia în considera ie i schimbarea num rului popula iei în rezultatul reorganiz rii teritorial-administrative.

Sursa datelor pentru **mi carea natural a popula iei** sînt actele st rii civile i buletinele statistice despre na tere, deces, c s torie, divor , în tocmite de oficiile st rii civile.

**Ratele de natalitate, mortalitate, nup ialitate i divor ialitate** sînt calculate ca raportul dintre num rul celor n scu i, deceda i, c s tori i i divor a i din perioada de referin i num rul mediu al popula iei stabile din aceea i perioad , adus la expresia anual cu ajutorul coeficientului de timp. Se calculeaz în promile.

Sursa datelor pentru **mi carea migratorie a popula iei** este baza de date automatizat a Ministerului Tehnologiei Informa iei i Comunica iilor i a Ministerului Afacerilor Interne.

**Populația stabilă pe sexe, la începutul anului**

Anii	Numărul populației, mii locuitori			În % față de total		Revoluția femeii la 100 de bărbați
	total	masculin	feminin	masculin	feminin	
2002	3627,8	1737,5	1890,3	47,9	52,1	109
2003	3618,3	1733,3	1885,0	47,9	52,1	109
2004	3607,4	1728,4	1879,0	47,9	52,1	109
2005	3600,4	1724,8	1875,6	47,9	52,1	109
2006	3589,9	1719,3	1870,6	47,9	52,1	109
2007	3581,1	1721,0	1860,1	48,1	51,9	108
2008	3572,7	1717,5	1855,2	48,1	51,9	108
2009	3567,5	1714,9	1852,6	48,1	51,9	108
2010	3563,7	1713,5	1850,2	48,1	51,9	108
2011	3560,4	1712,1	1848,3	48,1	51,9	108
2012	3559,5	1711,7	1847,8	48,1	51,9	108
2013	3559,5	1711,4	1848,1	48,1	51,9	108

**Populația pe medii, la începutul anului**

Anii	Numărul populației, mii locuitori			În % față de total		Numărul locuitorilor pe 1 km <sup>2</sup>
	total	urban	rural	urban	rural	
2002	3627,8	1485,2	2142,6	40,9	59,1	119,5
2003	3618,3	1484,1	2134,2	41,0	59,0	119,2
2004	3607,4	1477,9	2129,5	41,0	59,0	118,8
2005	3600,4	1476,0	2124,4	41,0	59,0	118,6
2006	3589,9	1469,8	2120,1	40,9	59,1	118,3
2007	3581,1	1478,0	2103,1	41,3	58,7	118,0
2008	3572,7	1476,1	2096,6	41,3	58,7	117,7
2009	3567,5	1476,1	2091,4	41,4	58,6	117,5
2010	3563,7	1476,7	2087,0	41,4	58,6	117,4
2011	3560,4	1481,7	2078,7	41,6	58,4	117,3
2012	3559,5	1485,8	2073,8	41,7	58,3	117,3
2013	3559,5	1492,2	2067,3	41,9	58,1	117,2

### Principalii indicatori ai mi c rii naturale a popula iei

Perioada	N scu i-vii, persoane	Deceda i, persoane	din care, copii sub un an	Spor natural (sc dere)	C s torii	Divor uri
	,	,	I	( )		
2002	35705	41852	528	-6147	21685	12698
2003	36471	43079	522	-6608	24961	14672
2004	38272	41668	464	-3396	25164	14918
2005	37695	44689	468	-6994	27187	14521
2006	37587	43137	442	-5550	27128	12594
2007	37973	43050	428	-5077	29213	13923
2008	39018	41948	473	-2930	26666	12601
2009	40803	42139	493	-1336	26781	11884
2010	40474	43631	476	-3157	26483	11504
2011	39162	39234	430	-72	25889	11119
2012	39439	39559	385	-120	24260	10637
2011 I	3309	3993	38	-684	1454	991
I-II	6390	7568	76	-1178	3033	1817
I-III	9644	11519	109	-1875	4142	2905
I-IV	12514	14830	146	-2316	5063	3767
I-V	15414	18183	175	-2769	7528	4662
I-VI	18611	21199	210	-2588	9652	5585
I-VII	22108	24049	249	-1941	11693	6522
I-VIII	25395	26517	284	-1122	14534	7273
I-IX	29419	29344	319	74	18622	8085
I-X	32921	32354	350	566	22084	8882
I-XI	36252	35899	385	352	24849	9848
I-XII	39162	39234	430	-72	25889	11119
2012 I	3131	3694	28	-563	1338	988
I-II	6231	7499	72	-1268	2675	1931
I-III	9254	11073	96	-1819	3497	2836
I-IV	12007	14439	113	-2432	5005	3564
I-V	15550	17679	153	-2129	6846	4511
I-VI	18993	20846	187	-1853	8699	5433
I-VII	22528	23852	223	-1324	10664	6207
I-VIII	26135	26675	256	-54	13811	7083
I-IX	29598	29492	285	106	17758	7707
I-X	33061	32794	315	267	20780	8604
I-XI	36395	36273	349	122	23104	9723
I-XII	39439	39559	385	-120	24260	10637

Continuare

Perioada	la 1000 locuitori / 1000				
	N scuti-vii	Deceda i	Spor natural (sc dere)  ( )	C s torii	Divor uri
2002	9,9	11,6	-1,7	6,0	3,5
2003	10,1	11,9	-1,8	6,9	4,1
2004	10,6	11,6	-1,0	7,0	4,1
2005	10,5	12,4	-1,9	7,6	4,0
2006	10,5	12,0	-1,5	7,6	3,5
2007	10,6	12,0	-1,4	8,2	3,9
2008	10,9	11,8	-0,9	7,5	3,5
2009	11,4	11,8	-0,4	7,5	3,3
2010	11,4	12,3	-0,9	7,4	3,2
2011	11,0	11,0	0,0	7,3	3,1
2012	11,1	11,1	0,0	6,8	3,0
2011 I	10,9	13,2	-2,3	4,8	3,3
I-II	11,1	13,2	-2,0	5,3	3,2
I-III	11,0	13,1	-2,1	4,7	3,3
I-IV	10,7	12,7	-2,0	4,3	3,2
I-V	10,5	12,4	-1,9	5,1	3,1
I-VI	10,5	12,0	-1,5	5,5	3,2
I-VII	10,7	11,6	-0,9	5,7	3,2
I-VIII	10,7	11,2	-0,5	6,1	3,1
I-IX	11,0	11,0	0,0	7,0	3,0
I-X	11,1	10,9	0,2	7,4	3,0
I-XI	11,1	11,0	0,1	7,6	3,0
I-XII	11,0	11,0	0,0	7,3	3,1
2012 I	10,4	12,3	-1,9	4,4	3,3
I-II	10,7	12,9	-2,2	4,6	3,3
I-III	10,5	12,5	-2,1	4,0	3,2
I-IV	10,2	12,3	-2,1	4,3	3,0
I-V	10,5	12,0	-1,4	4,6	3,1
I-VI	10,7	11,8	-1,0	4,9	3,1
I-VII	10,9	11,5	-0,6	5,1	3,0
I-VIII	11,0	11,2	-0,2	5,8	3,0
I-IX	11,1	11,1	0,0	6,7	2,9
I-X	11,2	11,1	0,1	7,0	2,9
I-XI	11,2	11,1	0,1	7,1	3,0
I-XII	11,1	11,1	0,0	6,8	3,0





### Repartizarea populației după participarea la activitatea economică

Perioada	Persoane active, mii persoane			Rata de activitate, %	Rata de ocupare, %	Rata omajului BIM, %
	total	ocupate	omeri BIM			
				, %	, %	, %
2002	1615,0	1505,1	109,9	57,2	53,3	6,8
2003	1473,6	1356,5	117,1	51,6	47,5	7,9
2004	1432,5	1316,0	116,5	49,7	45,7	8,1
2005	1422,3	1318,7	103,7	49,0	45,4	7,3
2006	1357,2	1257,3	99,9	46,3	42,9	7,4
2007	1313,9	1247,2	66,7	44,8	42,5	5,1
2008	1302,8	1251,0	51,7	44,3	42,5	4,0
2009	1265,3	1184,4	80,1	42,8	40,0	6,4
2010	1235,4	1143,4	92,0	41,6	38,5	7,4
2011	1257,5	1173,5	84,0	42,3	39,4	6,7
2011 I-III	1137,7	1030,5	107,2	38,2	34,6	9,4
IV-VI	1328,7	1246,1	82,6	44,7	41,9	6,2
VII-IX	1347,2	1276,2	71,0	45,3	42,9	5,3
X-XII	1216,4	1141,1	75,3	40,9	38,4	6,2
2012 I-III	1103,7	1023,9	79,8	37,0	34,3	7,2
IV-VI	1266,9	1209,3	57,6	42,5	40,5	4,5
VII-IX	1286,9	1224,7	62,2	43,1	41,1	4,8
X-XII						

### **PRECIZĂRI METODOLOGICE**

**Cîştigul salarial nominal brut** – plăţi brute în bani sau în natură acordate salariaţilor de obicei peste intervale regulate de timp pentru timpul lucrat sau lucrul efectuat. În cîştigul salarial se includ de asemenea plăţile pentru timpul nelucrat, premiile anuale, sezoniere sau alte premii acordate neregulat etc. Datele privind salariile caracterizează remuneraţiile brute, adică sume totale calculate pînă la careva reineri, efectuate de angajator în numele salariatului.

**Cîştigul salarial nominal mediu brut lunar al unui lucrător din economie** (pe activităţi economice, raioane, municipii) – raportul dintre sumele brute calculate salariaţilor (fondul de remunerare) şi numărul mediu de salariaţi.

**Cîştigul salarial real** – evoluţia puterii de cumpărare a salariului nominal.

Indicele cîştigului salarial real – raportul dintre indicele cîştigului salarial mediu nominal şi indicele preurilor de consum.

**Numărul pensionarilor** – persoanele care primesc lunar o sumă bănească în calitate de asigurare materială pentru limita de vîrstă, invaliditate şi de urmaş în conformitate cu legislaţia în vigoare.

**Mărimea medie a pensiei lunare** se calculează ca raportul dintre suma pensiilor stabilite şi numărul pensionarilor aflaţi la evidenţa organelor de protecţie socială.

**Cî tîgul salarial mediu lunar al unui angajat, pe activit i în anul 2012<sup>1</sup>**  
201 2 .

lei

	2012												I-XII
	Ianuarie	Februarie	Martie	Aprilie	Mai	Iunie	Iulie	August	Septembrie	Octombrie	Noiembrie	Decembrie	
<b>Total</b>	<b>3139,0</b>	<b>3166,0</b>	<b>3273,5</b>	<b>3350,3</b>	<b>3489,8</b>	<b>3913,5</b>	<b>3574,9</b>	<b>3503,6</b>	<b>3421,5</b>	<b>3482,3</b>	<b>3527,8</b>	<b>3888,8</b>	<b>3477,7</b>
inclusiv:													
Agricultur , economia vînatului i silvicultur	1775,6	1727,0	1951,4	1957,7	2075,9	2046,9	2196,9	2126,2	2390,0	2334,4	2478,0	2818,3	2164,8
Pescuit, piscicultur	1534,4	1328,6	1581,7	1543,2	1646,2	1610,1	1570,7	1636,3	1622,2	1597,9	1613,2	3169,2	1686,9
Industrie:	3382,4	3371,1	3646,4	3701,5	3887,0	3789,7	3998,2	4013,0	3729,4	3826,0	3851,4	4429,1	3803,1
industria extractiv	2962,4	2927,7	3292,0	3331,3	3637,6	3659,2	3913,1	4143,8	3798,8	3879,4	3686,2	3382,1	3606,7
industria prelucr toare	3086,7	3060,0	3306,6	3289,9	3537,1	3520,1	3694,1	3608,6	3443,1	3555,9	3576,9	4087,3	3481,5
energie electric i termic , gaze i ap	4748,4	4805,9	5263,4	5655,6	5560,0	5077,5	5448,5	5940,4	5091,6	5115,5	5182,3	6120,5	5333,0
Construc ii	3055,8	2833,5	3280,9	3355,0	3638,7	3707,6	3943,2	3901,6	3780,5	3895,6	3799,9	4213,3	3650,9
Comer cu ridicata i cu am nuntul; repararea autovehiculelor, motocicletelor, a bunurilor casnice i personale	2956,9	2664,0	2789,9	2856,4	2941,7	2929,8	2990,2	3046,5	2957,2	3007,2	2951,3	3240,3	2945,1
Hoteluri i restaurante	2402,1	2296,2	2429,2	2472,5	2588,4	2492,6	2633,2	2565,2	2588,7	2711,4	2668,4	2842,7	2555,1
Transporturi i comunica ii	3760,1	3944,9	3871,4	4439,0	4168,7	4084,9	4148,0	4829,2	4154,0	3967,5	3980,2	4409,4	4146,9
Activit i financiare	5918,2	5947,0	7214,8	7741,2	6690,5	6715,7	7671,7	6805,4	6129,7	6805,7	6296,3	8396,2	6859,3
Tranzac ii imobiliare, închirieri i activit i de servicii prestate întreprinderilor	3876,8	3834,2	4134,3	4162,2	4444,5	4360,9	4459,3	4261,2	4245,4	4259,7	4418,0	4774,7	4267,8
Administra ie public	3459,8	3740,1	3732,2	3757,3	3696,8	4073,0	4308,6	4339,9	4137,8	4574,0	4556,6	4789,4	4095,8
Înv mînt	2704,0	2876,8	2808,1	2772,0	3231,4	5298,2	2636,4	2324,3	2864,9	2801,6	2941,0	2852,5	3024,9
S n tate i asisten social	2936,5	2937,6	3110,0	3182,7	3366,4	3703,1	3553,0	3426,0	3275,1	3277,4	3396,5	4000,8	3346,5
Alte activit i de servicii colective, sociale i personale	2667,0	2817,5	2760,0	2742,6	2912,1	2971,8	2887,4	2810,0	2808,0	2918,4	2959,8	3193,9	2870,2
activit i recreative, culturale i sportive	2332,1	2516,1	2374,4	2347,9	2464,3	2756,4	2456,5	2380,7	2487,2	2547,8	2606,6	2822,1	2507,8

<sup>1</sup> Informa ia cuprinde unit ile din sectorului real cu 4 i mai mul i salaria i i toate institu iile bugetare, indiferent de num rul de salaria i

### Cî tigul salarial nominal mediu al unui angajat

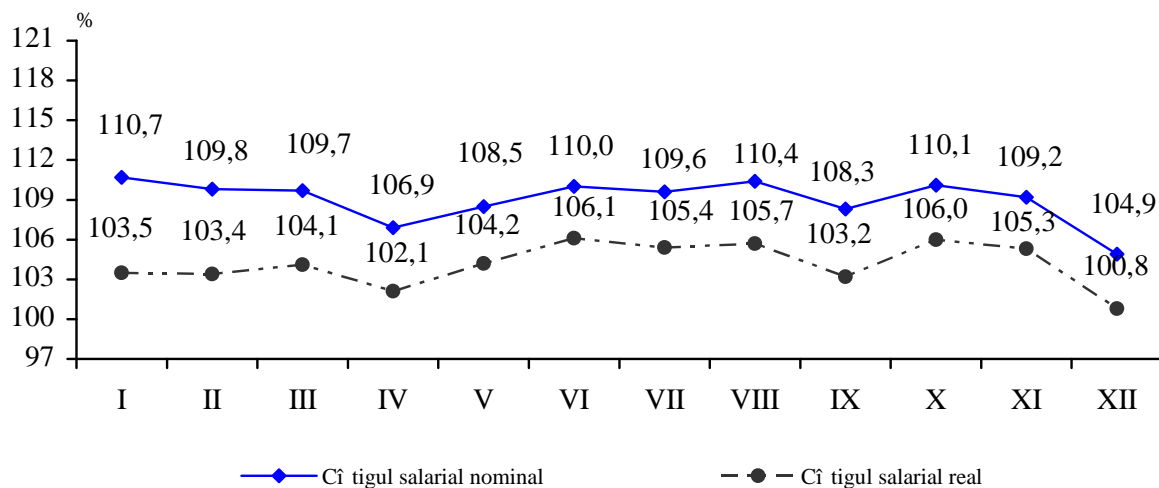
Perioada		Cî tigul salarial nominal – total –			În % fa de perioada corespunz toare a anului precedent %		
		lei	dolari SUA	euro	lei	dolari SUA	euro
2011	I	2835,6	232,1	173,7	109,2	110,6	118,1
	II	2884,5	240,2	175,9	111,4	118,2	118,5
	III	2985,1	249,8	178,7	108,1	113,9	110,7
	IV	3134,6	268,1	185,8	113,7	121,4	112,8
	V	3216,0	277,4	192,8	112,9	123,4	108,3
	VI	3556,2	306,9	213,5	120,0	133,5	113,5
	VII	3261,8	282,6	197,9	111,0	121,1	108,0
	VIII	3174,8	279,1	194,7	108,5	115,8	104,2
	IX	3159,3	272,4	197,2	109,1	115,1	108,5
	X	3161,7	268,1	195,8	110,4	110,1	111,7
	XI	3231,0	275,7	203,0	109,8	110,5	111,6
	XII	3707,4	314,4	238,4	108,4	111,7	111,9
2012	I	3139,0	265,8	206,0	110,7	114,5	118,6
	II	3166,0	266,5	201,9	109,8	111,0	114,8
	III	3273,5	276,3	209,6	109,7	110,6	117,3
	IV	3350,3	283,8	215,6	106,9	105,9	116,0
	V	3489,8	294,2	229,1	108,5	106,1	118,8
	VI	3913,5	323,8	258,4	110,0	105,5	121,0
	VII	3574,9	289,2	234,8	109,6	102,3	118,6
	VIII	3503,6	280,4	226,4	110,4	100,5	116,3
	IX	3421,5	275,7	215,1	108,3	101,2	109,1
	X	3482,3	284,2	219,1	110,1	106,0	111,9
	XI	3527,8	286,1	222,9	109,2	103,8	109,8
	XII	3888,8	318,9	243,1	104,9	101,4	102,0

### Evolu ia indicilor î tigului salarial mediu în ianuarie-decembrie 2012

(în % fa de perioada corespunz toare a anului precedent)

- 2012

( % )



Cî tigul salarial nominal /

Cî tigul salarial real /

### Numărul pensionarilor și mărimea medie a pensiilor stabilite

Perioada	Numărul pensionarilor aflați la evidența organelor de protecție socială, mii persoane	Mărimea medie a pensiilor lunare stabilite, lei
2002 <sup>1</sup>	684,1	135,8
2003 <sup>1</sup>	653,0	161,0
2004 <sup>1</sup>	628,3	210,5
2005 <sup>1</sup>	620,7	325,3
2006 <sup>1</sup>	618,3	383,2
2007 <sup>1</sup>	621,4	442,3
2008 <sup>1</sup>	619,4	548,3
2009 <sup>1</sup>	621,4	646,4
2010 <sup>1</sup>	624,5	775,5
2011 <sup>1</sup>	627,2	810,9
2012 <sup>1</sup>	638,3	874,1
2011 la 1 ianuarie	627,2	810,9
la 1 aprilie	625,2	813,5
la 1 iulie	627,4	875,6
la 1 octombrie	635,2	873,9
2012 la 1 ianuarie	638,3	874,1
la 1 aprilie	640,3	874,0
la 1 iulie	642,5	957,2
la 1 octombrie	645,7	957,9
2013 la 1 ianuarie	649,9	957,6

<sup>1</sup> La 1 ianuarie  
/

### PRECIZRI METODOLOGICE

**Veniturile disponibile ale gospodriei** reprezint totalitatea mijloacelor b ne ti i în natur provenite din activitatea salariat i pe cont propriu, diverse beneficii sociale, de la realizarea produc ie agricole din gospod ria auxiliar , venituri din proprietate, alte transferuri curente (inclusiv m rfurile i sumele b ne ti primite gratis).

**Cheltuielile de consum** reprezint totalitatea cheltuielilor în bani i în natur pentru necesit ile de consum ale gospodriei: produse alimentare consumate, procurarea m rfurilor nealimentare i plata serviciilor.

**Minimul de existen** reprezint volumul minimal de produse i servicii, necesare pentru satisfacerea cerin elor primordiale, asigurarea men inerii s n t ii i sus inerea vitalit ii omului.

<sup>1</sup> Conform datelor cercet rii bugetelor gospod riilor casnice

### Evoluția structurii veniturilor disponibile ale populației

	2011					2012				
	I-III	IV-VI	VII-IX	X-XII	Media anual	I-III	IV-VI	VII-IX	X-XII	Media anual
<b>Total venituri disponibile (medii lunare pe o persoană), lei</b>	<b>1349,9</b>	<b>1436,5</b>	<b>1473,0</b>	<b>1520,2</b>	<b>1444,7</b>	<b>1439,3</b>	<b>1523,1</b>	<b>1507,3</b>		
( ), inclusiv în % pe surse de formare: %										
:										
Activitatea salariat	48,9	44,0	42,4	43,8	44,7	43,9	43,6	41,4		
Activitatea individual agricol	9,8	10,1	9,9	10,0	10,0	10,1	9,8	9,1		
Activitatea individual non-agricol	4,3	6,6	8,8	7,2	6,8	5,9	6,3	8,5		
Venit din proprietate	0,3	0,6	0,6	0,1	0,4	0,1	0,6	0,0		
Prestații sociale	16,6	19,2	18,0	18,3	18,1	18,4	19,0	20,6		
Pensii	13,7	14,6	15,4	15,0	14,7	15,3	15,6	17,0		
Indemnizații pentru copii	0,6	0,9	0,7	0,7	0,7	0,7	0,6	0,9		
Compensații	0,6	0,6	0,6	0,5	0,6	0,6	0,5	0,4		
Ajutor social	0,2	0,2	0,2	0,1	0,2	0,6	0,8	0,8		
Alte venituri	20,1	19,4	20,3	20,6	20,1	21,6	20,7	20,4		
din care, transferuri din afara rii	14,8	14,4	16,0	15,8	15,3	15,5	15,5	15,7		

### Evoluția și structura cheltuielilor de consum ale populației

	2011					2012				
	I-III	IV-VI	VII-IX	X-XII	Media anual	I-III	IV-VI	VII-IX	X-XII	Media anual
<b>Total cheltuieli de consum (medii lunare pe o persoană), lei</b>	<b>1427,4</b>	<b>1523,0</b>	<b>1623,2</b>	<b>1564,0</b>	<b>1534,1</b>	<b>1510,8</b>	<b>1582,6</b>	<b>1675,3</b>		
(										
),										
inclusiv în % pentru:										
% :										
Produse alimentare	42,9	43,0	41,4	42,5	42,5	43,7	43,7	42,0		
Băuturi alcoolice, tutun	1,7	1,8	1,5	2,1	1,8	1,6	1,6	1,7		
,										
Îmbrăcăminte,										
încălzeală	10,0	10,1	10,2	11,1	10,4	10,9	11,2	10,3		
,										
Întreținerea locuinței	16,9	18,0	19,7	17,4	18,1	18,3	18,5	19,0		
Dotarea locuinței	3,2	3,6	4,4	3,4	3,6	3,0	3,3	4,1		
Îngrijire medicală și sănătate	6,1	5,4	5,2	5,0	5,4	6,2	4,8	6,5		
Transport	6,1	5,2	5,2	4,5	5,2	3,8	4,5	4,3		
Comunicații	4,5	4,3	4,1	4,6	4,4	4,5	4,5	4,3		
Agrement	1,4	1,3	1,9	2,1	1,7	1,1	1,4	1,9		
Învățământ	1,2	1,1	1,0	1,2	1,1	1,1	0,9	1,0		
Hoteluri, restaurante, cafenele etc.	2,0	2,1	1,5	1,9	1,9	2,1	1,8	1,3		
,										
.										
Diverse	4,0	4,2	3,9	4,0	4,0	3,7	3,8	3,6		



**Minimul de existență, pe categorii de populație**  
(medii lunare pe o persoană, lei)

( , )

Perioada	Total populație	Bărbați în vârstă aptă de muncă	Femei în vârstă aptă de muncă	Pensionari	Copii	inclusiv:		
						pînă la 1 an	1-6 ani	7-16 ani
2002	538,4	606,5	535,9	470,4	505,0	195,0	428,9	552,3
2003	628,1	705,3	624,3	538,4	586,5	230,8	499,1	640,0
2004	679,9	762,6	674,9	576,9	641,0	251,6	545,2	699,6
2005	766,1	856,7	761,8	649,1	715,6	273,0	608,0	784,6
2006	935,1	1044,6	928,7	800,3	851,9	333,6	736,9	952,2
2007	1099,4	1227,0	1091,1	943,4	1002,7	394,3	871,2	1118,8
2008	1368,1	1534,7	1357,2	1167,4	1267,4	491,0	1091,8	1400,0
2009	1187,8	1327,0	1172,2	1022,8	1112,0	451,0	964,3	1228,3
2010	1373,4	1536,0	1366,1	1184,3	1258,1	498,8	1095,9	1409,3
2011	1503,0	1661,9	1499,5	1305,6	1391,4	590,6	1238,3	1550,1
2011 I-III	1471,3	1631,3	1466,4	1275,4	1358,7	577,6	1235,0	1499,7
IV-VI	1502,8	1667,4	1503,0	1311,1	1370,4	579,1	1225,4	1523,8
VII-IX	1386,4	1523,8	1381,7	1206,8	1299,4	572,7	1150,3	1449,0
X-XII	1415,0	1552,9	1410,5	1220,0	1339,0	590,0	1203,3	1483,5
2012 I-III	1455,7	1598,4	1446,8	1256,7	1384,6	601,2	1264,7	1528,2
IV-VI	1455,1	1610,6	1446,7	1259,7	1357,5	568,5	1217,9	1512,7
VII-IX	1456,9	1614,9	1443,9	1259,5	1364,3	577,4	1208,7	1528,5
X-XII								

## PRECIZĂRI METODOLOGICE

**Infracțiune înregistrată** – acțiunea socialmente periculoasă, relevată și luată în evidență a organelor de drept, conform prevederilor legislației penale.

**Detenție** – orice formă de privare instituțională de libertate, dispusă în baza unei hotărâri definitive sau executorii a instanței de judecată (judecător de instrucție), emise în condițiile Codului de Procedură Penală.

**De înuț** – persoană privată de libertate în condițiile legii, care se deține în penitenciare, indiferent de statutul acesteia (condamnat sau prevenit).

**Instituții penitenciare** – instituție subordonată Departamentului Instituțiilor Penitenciare în care, conform hotărârii instanței de judecată, sîi execută pedeapsa privativă de libertate persoanele condamnate la închisoare și detențiune pe viață, precum și locurile de detenție provizorii pentru persoanele față de care a fost aplicată măsura arestului preventiv.

### Numărul infracțiunilor înregistrate

	2006	2007	2008	2009	2010	2011	2012			
							I-III	I-VI	I-IX	I-XII
cazuri /										
<b>Infracțiuni înregistrate – total</b>	<b>24767</b>	<b>24362</b>	<b>24788</b>	<b>25655</b>	<b>33402</b>	<b>35124</b>	<b>7791</b>	<b>16852</b>	<b>26012</b>	<b>36615</b>
inclusiv: – :										
omor	255	216	233	240	265	216	49	96	151	223
violență intenționată grav	409	408	385	269	416	360	67	145	228	325
viol	268	281	306	264	368	291	82	179	273	360
furturi	9419	9724	9642	9136	13646	15060	3012	6587	10128	14294
jafuri	950	868	986	1033	1204	1151	297	587	872	1175
țigări	152	153	175	205	185	152	49	81	127	167
huliganism	848	780	772	767	955	1152	263	585	888	1284
crime legate de droguri	2101	2182	2126	1879	1794	1658	386	760	1169	1575
ponderea crimelor săvârșite de minori pe categorii de crime, %										
										, %
Infracțiuni înregistrate – total	12,4	7,3	5,9	4,5	4,1	3,6	3,7	4,1	4,2	4,0
inclusiv: – :										
omor	4,5	5,1	5,2	3,3	3,0	2,3	8,2	5,2	7,9	6,7
violență intenționată grav	3,3	3,9	2,9	2,9	3,4	2,2	1,5	2,8	2,2	2,8
viol	11,4	8,5	9,8	8,7	7,1	7,6	3,7	5,0	6,2	8,9
furturi	22,4	12,9	10,2	7,9	6,5	5,8	6,5	7,6	7,9	7,1
jafuri	19,1	15,9	11,8	10,5	9,5	7,2	5,4	8,0	8,3	8,4
țigări	14,1	11,1	15,4	9,7	10,8	7,2	6,1	8,6	9,4	11,4
huliganism	11,1	7,1	6,6	6,6	4,8	3,9	2,3	3,6	3,4	3,1
crime legate de droguri	4,5	1,7	5,9	1,8	1,8	2,4	2,6	3,0	2,2	2,2

**Persoane condamnate în funcție de crimele săvârșite**

*Oc*

	2003	2004	2005	2006	2007	2008	2009	2010	2011	2012
condamnați /										
<b>Total</b>	<b>17160</b>	<b>12751</b>	<b>14103</b>	<b>12434</b>	<b>9764</b>	<b>7367</b>	<b>7721</b>	<b>7815</b>	<b>8513</b>	<b>8775</b>
inclusiv pentru:										
omori	262	240	274	279	205	172	192	175	170	158
violuri	196	221	209	147	138	150	132	153	157	118
furturi	7458	5120	3877	1859	2121	1363	1460	1308	1453	1449
jafuri	813	666	658	507	544	474	477	583	535	481
tălhării	322	210	243	172	177	139	212	181	193	193
huliganism	1094	587	521	660	642	465	467	526	600	640
crime legate de droguri	873	1234	1016	553	1452	1252	1069	879	932	920
alte	6142	4473	7305	8257	4485	3352	3712	4010	4473	4816
din care, minori condamnați										
<b>Total</b>	<b>2099</b>	<b>1774</b>	<b>1888</b>	<b>1316</b>	<b>662</b>	<b>445</b>	<b>477</b>	<b>410</b>	<b>329</b>	<b>344</b>
inclusiv pentru:										
omori	17	6	15	18	14	13	14	8	10	11
violuri	32	29	26	21	19	11	17	28	40	8
furturi	1453	1234	1317	823	285	190	231	185	163	183
jafuri	132	126	134	121	87	39	44	57	30	34
tălhării	39	28	31	26	8	32	27	7	9	10
huliganism	99	73	86	42	41	37	34	27	21	27
crime legate de droguri	54	45	51	31	18	17	16	16	16	16
alte	273	227	228	234	190	106	94	82	40	55

**Distribu ia de inu ilor în institu iile penitenciare  
dup infrac iunile s vâr ite**

	2003	2004	2005	2006	2007	2008	2009	2010	2011	2012
persoane de inute /										
<b>Total persoane de inute</b>	<b>7836</b>	<b>6920</b>	<b>6404</b>	<b>6647</b>	<b>6521</b>	<b>5470</b>	<b>5285</b>	<b>4985</b>	<b>5093</b>	<b>5012</b>
inclusiv pentru:										
omor	1474	1375	1258	1320	1316	1211	1195	1223	1292	1222
v t m ri inten ionate grave	457	414	370	388	408	465	504	523	637	598
viol	429	407	374	379	351	362	377	421	440	463
furt	2456	1960	1664	1769	1368	843	759	749	773	708
jaf	514	415	315	418	426	431	426	476	474	388
tîlh rii	900	813	622	565	479	448	477	543	612	555
huliganism	156	126	87	104	100	102	91	74	91	80
crime legate de droguri	254	304	298	214	256	248	258	225	279	280
alte	1196	1106	1416	1490	1817	1360	1198	751	495	718
din care, minori de inu i										
<b>Total</b>	<b>191</b>	<b>80</b>	<b>129</b>	<b>210</b>	<b>141</b>	<b>24</b>	<b>91</b>	<b>97</b>	<b>98</b>	<b>85</b>
inclusiv pentru:										
omor	23	19	13	13	5	10	36	33	34	23
viol	12	17	20	31	26	3	24	31	35	18
furt	114	19	43	87	35	2	9	8	12	21
jaf	19	4	4	9	11	2	15	18	14	16
tîlh rii	10	9	9	9	6	1	1	1	2	-
huliganism	2	1	2	2	-	-	1	-	-	1
crime legate de droguri	4	4	5	1	1	-	-	-	-	-
alte	7	7	33	58	57	6	5	6	1	6

# Numărul persoanelor care au suferit în urma accidentelor rutiere

-

	2006	2007	2008	2009	2010	2011	2012			
							I-III	I-VI	I-IX	I-XII
persoane /										
<b>Total persoane</b>	<b>3189</b>	<b>3448</b>	<b>3994</b>	<b>3764</b>	<b>4187</b>	<b>3978</b>	<b>667</b>	<b>1639</b>	<b>2869</b>	<b>3951</b>
din care copii	333	382	728	600	616	658	107	287	500	654
inclusiv:										
deceda i	382	464	500	476	452	443	60	152	282	441
din care copii	28	28	46	39	38	36	7	20	31	44
trauma i	2807	2984	3494	3288	3735	3535	607	1487	2587	3510
din care copii	305	354	682	561	578	622	100	267	469	610

**Principalii indicatori statistici pe rile CSI în ianuarie-decembrie 2012**  
(în % fa de perioada corespunz toare a anului precedent, în pre uri comparabile; conform datelor oficiilor na ionale pentru statistic )  
- **2012**  
( % ; ; )

	Moldova	Azerbaidjan	Armenia	Belarus	Kazakhstan	Kîrgîzstan	Rusia	Tadjikistan	Turkmenistan	Uzbekistan	Ucraina
<b>Produsul intern brut</b>	<b>99,8<sup>1)</sup></b>	102,2	107,6 <sup>1)</sup>	101,5	105,2 <sup>1)</sup>	99,1	103,9 <sup>1)</sup>	107,5	...	...	98,7 <sup>2)</sup>
<b>Volumul produc ie industriale</b>	<b>96,9</b>	97,7	108,8	105,7	100,5	79,8	102,6	110,4	...	...	98,2
<b>Indicele pre urilor produc torilor la produc ia industrial</b>	<b>105,7</b>	104,5	107,0	176,0	103,5	105,2	106,8	114,2	...	...	103,7
<b>Investi ii în capital fix</b>	<b>95,9</b>	118,0	100,2	86,2	103,8	121,5	106,7*	75,6	...	...	117,0 <sup>1)</sup>
<b>M rfuri transportate în vagoane la sta iile de cale ferată din ar <sup>3)</sup></b>	<b>78,4</b>	97,0	109,0	104,0	105,0 <sup>4)</sup>	108,3	102,4	80,5	...	...	97,3
<b>Valoarea vânz rilor de m rfuri cu am nuntul - total</b>	<b>...</b>	109,6	...	114,1	112,9	111,2	105,9	115,9	...	...	115,9
- din care, valoarea vânz rilor de m rfuri prin unit ile comerciale	<b>99,5<sup>5)</sup></b>	112,1	....	115,3	110,7	113,9	106,9	129,0	...	...	113,7 <sup>6)</sup>
<b>Indicele pre urilor de consum</b>	<b>104,6</b>	101,1	102,6	159,2	105,1	102,8	105,1	105,8	...	...	100,6
<b>Salariul mediu nominal lunar al unui lucr tor din economie</b>	<b>108,9</b>	109,1 <sup>7)</sup>	105,1*	198,2 <sup>7)</sup>	113,8 <sup>7)</sup>	118,6 <sup>7)</sup>	113,3*	121,8 <sup>7)</sup>	...	...	115,4 <sup>7)</sup>
<b>Num rul omerilor oficial înregistra i (la sfîr itul perioadei)</b>	<b>67,9</b>	96,0	89,9	88,5	94,5	98,8	82,8	98,4 <sup>7)</sup>	...	...	105,0
( )											
<b>Export (în pre uri curente) – total</b>	<b>97,5</b>	85,4 <sup>8)</sup>	107,0	113,4 <sup>7)</sup>	106,3 <sup>7)</sup>	82,6 <sup>7)</sup>	102,1 <sup>9)</sup>	108,1	...	...	101,9 <sup>7)</sup>
( ) – din care:											
:											

	Moldova	Azerbaidjan	Armenia	Belarus	Kazahstan	Kîrgîzstan	Rusia	Tadjikistan	Turkmenistan	Uzbekistan	Ucraina
în rile CSI	100,9	38,4	125,2	116,0	99,9	124,6	99,7	133,0	...	...	98,0
în celelalte ri ale lumii	95,1	91,4	102,5	110,8	107,4	56,6	102,6	104,0	...	...	104,3
<b>Import</b> (în pre uri curente) – total ( ) – din care:	100,4	97,3 <sup>8)</sup>	102,9	102,2 <sup>7)</sup>	121,9 <sup>7)</sup>	127,6 <sup>7)</sup>	103,7 <sup>9)</sup>	117,8	...	...	102,9 <sup>7)</sup>
din rile CSI	94,8	87,0	110,6	107,3	117,1	125,7	96,8	112,8	...	...	93,6
din celelalte ri ale lumii	103,2	101,2	99,8	93,8	127,2	129,6	104,9	124,7	...	...	110,6

\* Estimare

<sup>1</sup> Ianuarie-septembrie 2012 fa de ianuarie-septembrie 2011  
- 2012 . - 2011 .

<sup>2</sup> Trimestrul III 2012 fa de trimestrul III 2011  
III 2012 . III 2011 .

<sup>3</sup> Exceptînd m rfurile primite de pe c ile ferate din rile CSI

<sup>4</sup> Inclusiv importul i tranzitul din rile CSI

<sup>5</sup> Cifra de afaceri la întreprinderile cu activitate principal de comer cu am nuntul

<sup>6</sup> Inclusiv valoarea vînz rilor din alimenta ia public

<sup>7</sup> Ianuarie-noiembrie 2012 fa de ianuarie-noiembrie 2011  
- 2012 . - 2011 .

<sup>8</sup> Ianuarie-noiembrie 2012 fa de ianuarie-noiembrie 2011. Datele sunt prezentate în pre uri comparabile  
- 2012 . - 2011 .

<sup>9</sup> Ianuarie-noiembrie 2012 fa de ianuarie-noiembrie 2011. Conform datelor Balan ei de pl i a B ncii Rusiei  
- 2012 . - 2011 .